

# Internationell översikt 2016-2018

Internationalisering som verktyg  
i genomförandet av Blekingestrategin



Översikt: Internationalisering som horisontellt verktyg i genomförandet av Blekingestrategin 2016-2018  
Region Blekinge  
Dnr: [100-50-2016](#)  
Version: PA3 2016-01-24 inför beslut av Region Blekinges ledninggrupp 2016-02-25// Johanna Rönn

## Inledning

Blekinges utveckling präglas i hög grad av vårt geografiska läge. I Södra Sverige, med gränser till både södra Östersjön och Öresundsregionen, genomsyras vårt arbete av internationalisering. Det handlar om tillgänglighet och infrastruktur såväl som attraktivitet och regional tillväxt. Internationalisering är också ett av fem horisontella kriterier som lyfts fram i Blekinges regionala utvecklingsstrategi, Blekingestrategin.

Region Blekinges internationella översikt gäller för åren 2016-2018 och fokuserar på de verktyg som har potential att stärka genomförandet av Blekingestrategins insatsområden.

Tillsammans med sammanställningen av EU-program för EU:s strukturfondsperiod 2014-2020, ger den internationella översikten en överblick av hur samverkan över nationsgränser kan bidra till att nå Blekingestrategins övergripande mål. Förutom att presentera de verktyg som finns ger den också en översikt av de strategiska samarbetspartners Blekinge har internationellt. Min ambition och förhoppning är att vårt regionala tillväxtarbete och Blekinges attraktivitet kan stärkas genom fokuserat internationellt samarbete.

Anna-Lena Cederström

Regiondirektör

# Internationalisering som horisontellt perspektiv

## Vad säger Blekingestrategin?

Fem grundläggande perspektiv anges i Blekingestrategin med betydelse för insatsområdenas genomförande: hållbarhet, jämställdhet; mångfald; samverkan och **internationalisering**.

Utdrag ur Blekingestrategin:

*”Blekinge har en nyckelposition i Europa genom närheten till södra Östersjön och Öresundsregionen ... En starkt internationalisering med särskilt fokus på Östersjöregionen är en framgångsfaktor för Blekinges fortsatta utveckling.”*

*”Insatser i Blekingestrategin ska bidra till:*

- *Ökad internationalisering i syfte att öka affärsmöjligheterna och kompetensförsörjningen för näringsliv och offentlig sektor*
- *Ökad samverkan i östersjöregionen i syfte att utveckla regionen på ett hållbart sätt”*

## Vilka områden är prioriterade 2016-2018?

Region Blekinges internationaliseringsarbete kommer under perioden ställa högre fokus på några utvalda områden.

- Geografi: Europeiskt samarbete med särskilt fokus på östersjöområdet (utifrån det strategiska läget).
- Tema: Utveckling av hållbara lösningar för Transport/infrastruktur, hållbar utveckling för östersjövattnets maritima miljö- och säkerhet samt hållbar utveckling av Blekinge som besöksdestination.

## Vilka är huvudprocesserna?

Internationaliseringsarbetet utgår från fyra huvudprocesser:

- Bevaka för regionen relevanta program
- Påverka för regionen relevanta aktörer
- Utveckla projekt och samarbeten
- Lära kring tidigare erfarenheter

## Vad finns i verktygslådan?

Blekingestrategins översikt för internationellt samarbete ger en överblick över möjligheter och prioriteringar för de kommande åren utifrån:

- Kontext och strategier med bäring på det regionala internationaliseringsarbetet
- Nätverk och samarbetsorganisationer
- Finansieringsmöjligheter för internationella samarbetsprojekt
- Mål och insatser kopplade till Blekingestrategin

## Verktöglåda för internationellt samarbete

Det kommande kapitlet beskriver den kontext Region Blekinge befinner sig i samt vilka nätverk och organisationer vi är engagerade i och kan dra nytta av när det gäller internationellt samarbete.

### Strategier med bäring på det regionala internationaliseringsarbetet

Strategiska dokument på EU-, makroregional-, nationell-, regional- och lokal nivå pekar ut ramverk och färdriktning för internationell samverkan.



### Europa 2020 en strategi för tillväxt

Europa 2020 är EU:s tillväxtstrategi för de kommande tio åren. EU har fem överordnade mål för sysselsättning, innovation, utbildning, social sammanhållning, energi och klimat. De ska uppnås före 2020. Varje medlemsland har antagit egna nationella mål för respektive område. Konkreta åtgärder på EU-nivå och i medlemsländerna ska bidra till ett lyckat resultat.

### Nationell strategi för hållbar regional tillväxt och attraktionskraft 2015–2020

Fyra prioriteringar för det regionala tillväxtarbetet identifierats fram till 2020. De fyra prioriteringarna är:

- Innovation och företagande
- Attraktiva miljöer och tillgänglighet
- Kompetensförsörjning, samt
- **Internationellt samarbete**

Strategin anger internationellt samverkan som en **förutsättning** för att kunna möta de samhällsutmaningar som Sverige och svenska regioner står inför samt som ett **verktyg** för att

genomför övriga prioriteringarna där inte mins EU-samarbete utgör ett **ramverk för finansiering och strategisk utveckling**.

## EU:s strategi för östersjöregionen

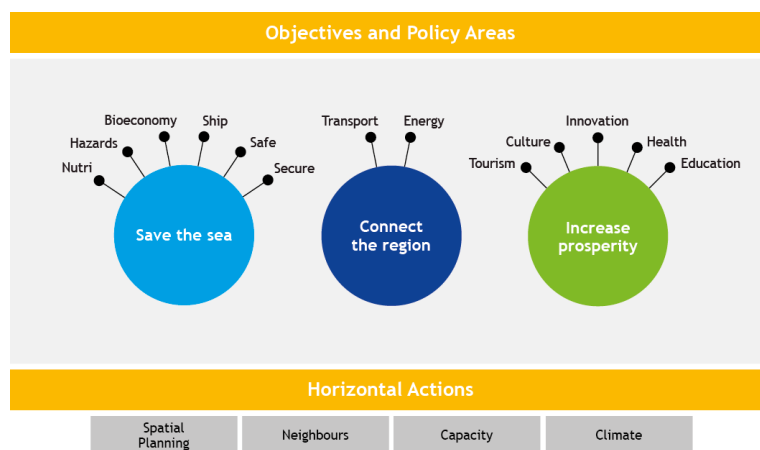
EU:s strategi för Östersjöregionen antogs under Sveriges EU-ordförandeskap 2009 och definierar de gemensamma utmaningar som länderna i Östersjöregionen står inför i dag. Strategin pekar ut tre gemensamma mål; rädda havsmiljön, sammanlänka regionen och öka välståndet.

Målen ligger till grund för ett antal policyområden (PA – Priority Area) som definierats för östersjöområdets specifika utmaningar och möjligheter. För varje område ansvar en specifikt utsedd koordinator (PAC). Utöver finns även horisontella prioriteringar (HA Horizontal Area) med tillhörande koordinatörer (HAC).

Östersjöstrategin var den första av EU:s makroregionala strategier som blev antagen. Strategins handlingsplan reviderades 2015 och har nu nått relativt långt i implementeringsfasen.

Implementeringen av prioriteringarna finansieras till största del av EU:s sk. Interreg-program (eg. Östersjöprogrammet, Central Baltic programme, South Baltic Programme mfl). Varav de tematiska prioriteringarna och resultatorienteringen i dessa program har en stark koppling till Östersjöstrategin.

De av EU:s medlemsstater som inkluderas i östersjöstrategins samarbete är Sverige, Danmark, Estland, Finland, Tyskland, Lettland, Litauen och Polen. Strategin välkomnar även samarbete med EU:s grannländer (Ryssland, Island, Norge och Vitryssland).



## Regionala och lokala strategier

Blekinges kommuner, landsting och övriga offentliga organisationer har även de strategiska dokument som anger ambitioner och inriktning för sina respektive organisationer.

## Nätverk och samarbetsorganisationer

Region Blekinge har mångårig erfarenhet av internationellt samarbete främst med regioner i östersjöområdet. Här beskrivs de nätverk och organisationer med etablerat internationellt och gränsöverskridande samarbete.

### Småland Blekinges gemensamma Brysselkontor

Småland Blekinges gemensamma Brysselkontor fungerar som regionens länk till EU:s besluts- och påverkansorgan. Huvudmän för kontoret är Region Blekinge, Regionförbundet i Kalmar län, Region Kronoberg och Region Jönköping samt landsting och lärosäten i de fyra länen. Kontorets verksamhet ska vara förankrat i ett handlingsprogram med budget som behandlas av styrgruppen och respektive huvudman. Verksamhetsinriktningen anger vilka frågor som prioriteras under året och tar bland annat avstamp i länsvisa strategidokument kring frågor som bör prioriteras för året.

### Euroregion Baltic (ERB)

Euroregion Baltic (ERB) är en plattform för regionalt politiskt samarbete i sydöstra östersjöområdet. Samarbetet finansieras av medlemsorganisationernas egna resurser men har även en stark koppling till Södra östersjöprogrammet.

Organisationen leds av en styrelse med regionala politiska ledare från medlemsorganisationerna och sammanträder tre gånger per år. Arbetets inriktning baseras på en gemensam Action Plan med fokus på områdets gemensamma utmaningar samt stöd till projektutveckling inom södra Östersjöområdet.

Medlemsorganisationer är: Region Blekinge, Region Kronoberg, Regionförbundet i Kalmar län, Bornholms regionkommun (DK), Region Pommern och Region Warmia-Mazurien (PL), Kaliningrad län (RU) och Klaipeda län (LT). Region Blekinge har varit medlemmar sedan organisationen bildades 1998.

Det operativa arbetet sköts av ett internationellt sekretariat i Elblag (PL) i samverkan med regionalt ansvariga tjänstemän.



EWTC Association

Region Blekinge är medlemmar i East West Transport Corridor (EWTC) association som bildades under 2010 som ett resultat av tidigare Interreg-finansierat samarbete under samma namn. Associationens medlemmar verkar gemensamt för att förbättra den öst-västliga korridorens internationella transportflöden och kapacitet utifrån ett hållbarhetsperspektiv. I samarbetet ingår regionala och nationella myndigheter, privata aktörer och forskningscentra med ansvar för transport och infrastruktur.

### **Baltic Link Association**

Baltic Link association bildades 2005 som ett resultat av tidigare Interreg-samarbete med fokus på utveckling av den nord-sydliga transportkorridor som an knyter Göteborg via Karlskrona/Gdynia och vidare söderut. I samarbetet ingår Region Blekinge och ett 20-tal ytterligare organisationer.

### **Blekinges EU-nätverk**

Blekinges nätverk av EU-samordnare fungerar som en viktig länk för regionens internationella samverkan. I nätverket ingår representanter för regionens kommuner, landsting och högskola samt kustbevakning och boverk. Inom ramen för nätverket sker gemensamt kunskapsutbyte och lärande med fokus på projektfinansiering från EU:s program och fonder.

### **Samverkan Kaliningrad oblast**

En samverkansstrategi undertecknades mellan Region Blekinge och Kaliningrad Oblast 2008. Parterna kom då överens om att ta fram en aktivitetslista för implementering av strategin. Den första genomfördes under perioden 2009 – 2011 och den andra 2012 – 2013. Därefter har samarbetet baserats på det gemensamma arbetet inom den politiska plattformen Euroregion Baltic, ERB. I linje med strategin kommer samarbetet inför perioden 2016 – 2018 fokusera på dels fortsatt gemensamt politiskt engagemang inom ERB. Dels genom att i samverkan med Blekinges kommuner främja det regionala föreningslivets samverkan med Kaliningrad.

### **Samverkan provinsen Yunnan**

Länsstyrelsen har ett samverkansavtal med länsregeringen i kinesiska Yunnanprovinsen. Samarbetet drivs i projektform med utgångspunkt i de båda sydsvenska kinakontoren, Yunnan och Shanghai samt tidigare upparbetade samarbeten på politisk och administrativ nivå med Yunnanprovinsen. Syftet är att främja näringslivsfrämjande aktiviteter riktade mot marknader i Kina utifrån de styrkeområden som utpekats i den regionala Innovationsstrategin (IT/telekom, Marin teknologi, Energi, eHälsa och Industriell teknik).



### **Baltic Maritime Science Park (BMSP)**

BMSP är ett initiativ och nätverk som utgår från tidigare Interreg- och projektsamverkan inom området sjösäkerhet. Målgrupp är aktörer inom fyra olika sektorer – offentlig, akademi, näringsliv samt civilsamhället. Projektet har syftat till att mobilisera och stärka det regionala maritima säkerhetsarbetet, men framför allt att bygga ett gemensamt maritimt kluster för hela Östersjöns olika aktörer. Projektidén har byggt på att skapa ett nätverk (kluster) av olika noder runt Östersjön där Blekinge skulle utgöra den ledande aktören. BMSP har även utnämnts flaggskepp inom EU:s strategi för Östersjön inom prioriteringsområdet (PA) Maritime Safety.

### **CPMR/CMPR – Conference of Peripheral Maritime Regions**

I samarbetet CPMR/CMPR inkluderas ett 150-tal av Europas kustregioner. Organisationens syfte är att gemensamt ta tillvara på kustnära och perifera regioners intressen och utvecklingsmöjligheter i EU. Östersjöområdet är en av flera geografiska kommissioner där Blekinge representeras med aktivt deltagande i frågor kopplade till maritim säkerhet och transport/infrastruktur.

## EU:s program och fonder för internationellt samarbete

För genomförandet av gemensamma internationaliserings- och samverkansprojekt erbjuder EU stöd och en verktygslåda med finansieringsmöjligheter. Nedan sammanfattas och samlas de möjligheter som främst har bäring på Blekinges regionala utvecklingsarbete.

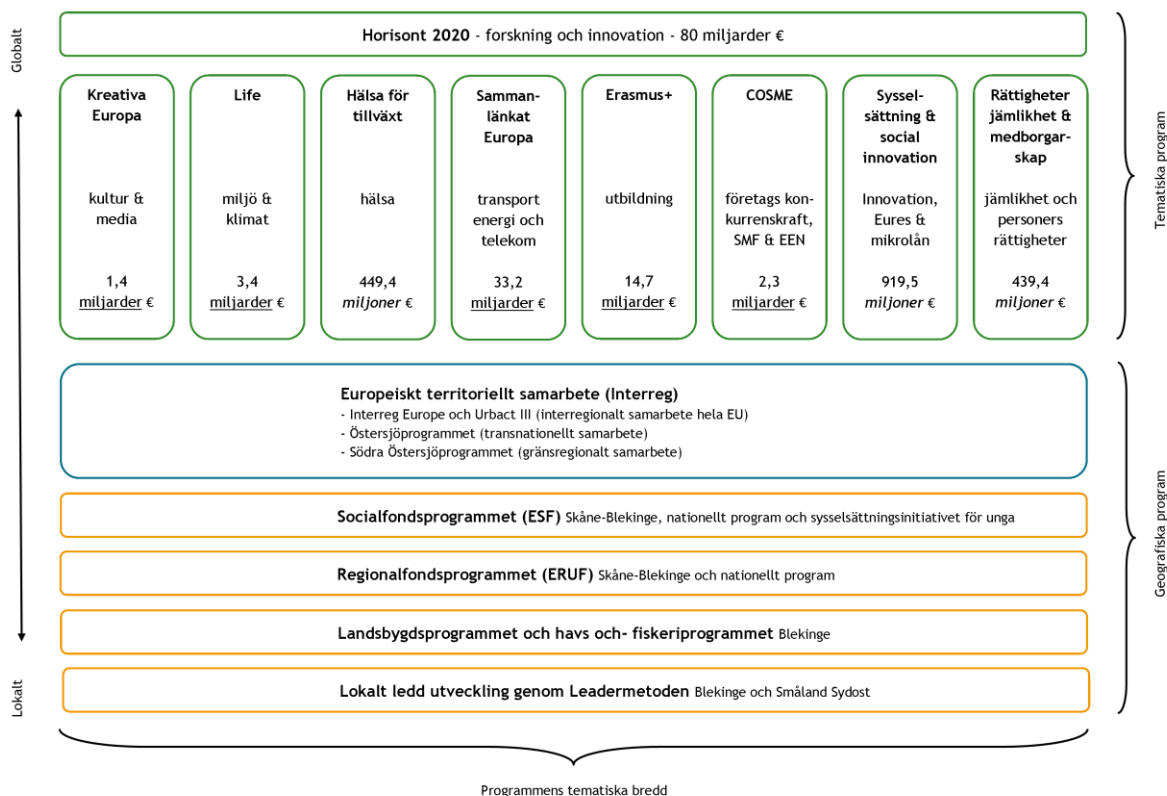
EU-programmen kan delas in i två kategorier: **geografiska** och **tematiska program**.

### Geografiska program

Utgår från ett specifikt område och dess utmaningar. I **gränsregionala** program sker samarbetet mellan regioner som fysiskt gränsar till varandra (t.ex. södra östersjöprogrammet). I **transnationella** program sker samarbetet i större angränsande regioner. Dessa program omfattar ibland hela länder och ibland delar av länder. (t.ex. Östersjöprogrammet). **Interregionala** program (interreg Europe) omfattar hela EU. De regioner eller länder som får stöd från de interregionala samarbetsprogrammen behöver inte gränsa till varandra (t.ex Interreg Europé)

### Tematiska program

De tematiska programmen kan också kallas sektorsprogram och utgår från ett ämnesområdes specifika utmaningar.



Fördjupad information och läshänvisningar hittas hos [Region Blekinge](#) och hos [SKL](#)

## Internationaliseringsinsatser som stärker genomförandet av Blekingestrategin

Blekingestrategin är Blekinges regionala utvecklingsstrategi som är framtagen tillsammans med regionens aktörer och verkar som styrdokument för Blekinges utvecklingsinsatser. Strategin delas in i fyra insatsområden:

- Livskvalitet
- Arbetsliv
- Tillgänglighet
- Bilden av Blekinge

Det fortsatta kapitlet kommer att beskriva hur internationell samverkan och andra internationaliseringsinsatser kan bidra till genomförandet av Blekingestrategin. Insatserna beskrivs dels utifrån det kvalitativa mervärdet som skapas genom internationalisering, dels utifrån vilka finansieringsmöjligheter som öppnas upp bl.a. och främst med stöd från EU.

### Avgränsning

Blekingestrategin är ett åtagande som inkluderar samtliga aktörer som kan bidra till Blekinges regionala utveckling. Region Blekinge ansvarar för uppföljning och samordning av genomförandet. Mot bakgrund av det **utgår den internationella översikten främst utifrån Region Blekinges uppdrag och mandat**. Genomförandet preciseras och utvärderas i verksamhetsinriktning och årsredovisning som en del i Region Blekinges ordinarie verksamhetsuppdrag. Övriga aktörers internationaliseringsarbete (t.ex. kommuner, landsting) är inte i fokus utan styrs av egna policys och strategidokument även om **flera andra aktörers arbete är viktigt och även kopplas till insatserna i genomförandet**.

### Insatsområde 1: Bilden av det attraktiva Blekinge

*Blekingestrategins mål: 2020 förknippas Blekinge med hög livskvalitet och stimulerande arbetsliv grundat i Blekinges styrkor kreativitet och innovation, strategiskt läge och en unik kust och skärgård.*

I blekingestrategin konstateras att en positiv bild och en relation till platsen är viktig både för att locka turister, företagare, investerare, forskare mm till Blekinge. Besöksnäringen anges som ett skyltfönster där vi ges en unik möjlighet att skapa en personlig relation till de som besöker Blekinge. Det är därför viktigt att göra Blekinge känt både i och utanför Sverige och skapa produkter och reseanledningar som bidrar till attraktionskraften. Tre styrkor är utpekade:

- Blekinges geografiska läge
- Blekinges kust och skärgård
- Kreativitet och innovationsförmåga

En gemensam strategi för besöksnäringen togs fram 2014. I den anges färdriktningen för aktörernas gemensamma arbete. I strategin framhålls vikten av att tydliggöra Blekinges varumärke, profil och position. Genom internationell marknadsföring finns en stor potential

för Blekinge att öppna upp nya marknader. Målmarknaderna finns i den närliggande geografiska kring södra östersjöområdet och då främst med fokus på "outdoor"-turism.

Omvärldsbevakning, kompetenshöjande åtgärder samt att främja utvecklingen av boknings- och informationsplattformen [visitblekinge.se](http://visitblekinge.se) i samverkan med marknadsbolaget VisitBlekinge AB (svb) ingår som viktiga verktyg för den fortsatta utvecklingen. Genom internationell samverkan med organisationer i vårt närområde ges möjligheten att inhämta kunskap genom europeiska nätverk och andra organisationer kring modeller för produktutveckling och ökad marknadskännetid i våra grannländer. Möjligheter för samverkansmodeller och marknadsföring öppnas även upp gällande tredje land.

Mervärde:	Nya marknader, nya produkter, Best Practice-modeller
Internationaliseringsmål:	Delta i minst 1 EU-finansierat samverkansprojekt för stärkt besöksnäring
Indikator:	Blekinges andel i den svenska turismomsättningen
Aktivitet:	Samverkansprojekt med fokus på Blekinges målmarknader i Polen, Danmark, Tyskland och Nederländerna samt kompetenshöjande och kapacitetsbyggande åtgärder
Finansiering:	South Baltic SO 2.1; ESF PO1, COSME
Aktörer:	Region Blekinge, VisitBlekinge AB (svb), kommuner, Länsstyrelsen, "besöksnäringen" m.fl.

## Insatsområde 2: Livskvalitet

*2020 kännetecknas Blekinge av goda och tillgängliga boendemiljöer med god samhällsservice*

En hälsosam och välmående befolkning är en förutsättning för en hållbar ekonomisk utveckling av företag och samhällen. Det är dessutom en viktig fråga på grund av den åldrande befolkningen. Investeras det i hälsa kommer effekterna bli att fler kan stanna i arbetslivet längre och man minskar kostnaderna på vård.<sup>1</sup>

Blekinges folkhälsostrategi som togs fram under 2014 utgör ett av flera regionala ramverk för fortsatt utvecklingsarbete. I Blekinge finns även stor befintlig kunskap och tidigare genomförda projekt med fokus på internationellt hälso- folkhälso-samarbete. Utgångspunkt är att koppla samman högskolans forskningsområde tillämpad hälsoteknik och Landstingets samlade kunskap kring utbildning, forskning och verksamhetsutveckling.

Även projektet SICAHT, ett klusterinitiativ med samarbete mellan landstinget Blekinge, BTH, Region Blekinge och näringslivet är ett exempel på initiativ som kan dra fördelar av internationellt kunskapsutbyte. Området e-hälsa finns prioriterat i den Regionala digitala agendan. Utifrån e-hälsoperspektivet och nya e-hälsotjänster finns flera områden för samarbete t.ex. den digitala vårdcentralen och folkhälsa. Stort mervärde med internationell samverkan finns när det gäller kapacitetsuppbyggnad och genom att låsa upp finansieringsmöjligheter för marknadsnära produktutveckling.

---

<sup>1</sup> European Union Strategy for the Baltic Sea Region, Action plan, February 2013 version, s 94

Mervärde:	Kompetenshöjande åtgärder, kapacitetsuppbyggnad, nya produkter nära marknaden
Internationaliseringsmål:	Förbereda möjligheterna till minst 1 EU-finansierat samverkansprojekt
Indikator:	Självupplevd allmän hälsa, fysisk hälsa och psykisk, hälsa samt förekomst av vanliga folksjukdomar
Aktivitet:	Fortsatt sektors-överskridande samarbete kring tillämpad hälsoteknik, ytterligare fördjupning av samarbete landsting/lärosäte; Utveckling av lab/test/demomiljöer, nätverksbyggande inom folkhälsa
Finansiering:	AAL (Ambient Assisted Living), EUs program för hälsa och tillväxt, Horisont 2020 mfl.
Aktörer:	Region Blekinge, BTH, Landstinget, Småland Blekinges Brysselkontor, Vinnova mfl.

*Mål: 2020 är Blekinge ett inkluderande samhälle präglad av öppenhet och deltagande med ett nyskapande kultur- och fritidsliv med bredd och kvalitet.*

För att kunna attrahera fler människor, entreprenörer och investerare till regionen är det också viktigt att öka regionens attraktivitet genom att främja kulturella och kreativa näringar och föra fram Östersjöregionen som en gemensam kulturregion.<sup>2</sup>

Inom området kultur och kreativa näringar drivs det internationella konstprojektet Artline vidare i ny form under namnet ThinkTank Transbaltic. Utmaningar och utvecklingsmöjligheter för framtiden är att skapa fler internationella samarbeten. Genom att stimulera kulturaktörer i internationella sammanhang finns flera möjligheter att låsa upp finansieringsmöjligheter och bidra till nyskapande och tvärsektoriella projekt där den kulturella och kreativa näringen kan vara drivkraft för integrationsfrågor, besöksnäring m.fl. områden. En av flera plattformar med möjlighet till att utveckla och fördjupa samarbeten är den politiska samarbetsorganisationen ERB, Euroregion Baltic.

Mervärde:	Nya nätverk, nya koncept, erfarenhetsutbyte,
Internationaliseringsmål:	Främja kulturella och kreativa näringens internationaliseringsarbete.
Indikator:	Antal finansierade projekt i Blekinge med interkulturell inriktning
Aktivitet:	Information och stöd för projektutveckling
Finansiering:	Kulturkontakt Nord, Kreativa Europa, Södra Östersjöprogrammet SO 2.1 m.fl.
Aktörer:	Region Blekinge, kulturella och kreativa näringen, Kulturrådet m.fl.

*Mål: 2020 har miljö- och klimatarbetet bevarat eller förbättrat förutsättningarna för god livskvalitet och god förvaltning av natur- och kulturmiljöer*

För Blekinges del är östersjöns vatten och välmående av största betydelse. Miljömålet i Östersjöstrategin har högsta prioritet. I handlingsplanen konstateras att länderna i

<sup>2</sup> European Union Strategy for the Baltic Sea Region, Action plan, February 2013 version, s 70

Östersjöområdet är miljömässigt beroende av varandra, särskilt när det gäller föroreningen av Östersjön. Hållbar utveckling som en av de horisontella åtgärderna i Östersjöstrategins handlingsplan syftar till att öka samordningen av initiativ och projekt, främja hållbar konsumtion och produktion, stödja övergången till en klimat- och koldioxidanpassad region.<sup>3</sup>

I Blekinge tar den fortsatta utveckling avstamp i Region Blekinges hållbarhetsprogram (2012) som utgår från Det naturliga stegets hållbarhetskriterier. Under 2016 pågår även en översyn av EUs ramdirektiv för vatten parallellt med en översyn av EU:s dricksvattendirektiv.

Region Blekinge har drivit och deltagit i flera tidigare initiativ inom miljö- och klimatarbetet med fokus på internationell samverkan kring Östersjöns vatten. Fortsatta förutsättningar samverkan finns för perioden 2016-2018 dels kring projektet MOMENT (modern vattenplanering i södra östersjöområdet) med mål att utveckla det lokala arbetet med vattenråd och åtgärder för minskad övergödning som från 2016 och drivs initiativet framåt bland annat inom ERB Watercore Network. Dels utifrån det tidigare genomförda projektet BMSP med en stor potential för Blekinge att utvecklas till en ledande aktör i ett maritimt kluster för sjösäkerhetsfrågor.

Mervärde:	Kapacitetsuppbyggnad, forskning och nätverk
Internationaliseringsmål:	Minst 1 EU-finansierat samverkansprojekt med fokus på östersjöns marina miljö.
Indikator:	Hälssofarliga kemiska produkter, fosfor i havet, utsläpp av växthusgaser, energianvändning
Aktivitet:	Fortsatt driva processen för ett maritimt östersjökluster, utveckla nya samarbeten för miljö- och vattenfrågor.
Finansiering:	Horisont2020, Östersjöprogrammet, SO 2.2 södra östersjöprogrammet
Aktörer:	Region Blekinge, kommuner, högskola, Kustbevakning, Energikontor sydost, Småland Blekinges Brysselkontor m.fl.

### **Insatsområde 3: Arbetsliv**

*Mål: 2020 kännetecknas Blekinge av ett expansivt och konkurrenskraftigt näringsliv*

Handeln mellan länderna ökar, men långsammare än vad som kan förväntas, vilket är ett tecken på att integrationen av marknaderna inte utvecklas som den borde. Det har visat sig särskilt svårt för små och medelstora företag att fullt ut dra fördel av den inre marknaden och framgångsrikt utöka sin verksamhet till grannländerna. Detta hindrar framför allt små och medelstora företag som växer och därför behöver större "inhemska marknader" för att kunna expandera. Under 2015 tog regeringen fram Sveriges exportstrategi i nära samverkan med näringslivet. I strategin adresserar regeringen de utmaningar som svensk export står inför med ett flertal konkreta insatser. Det finns anledning för Region Blekinge att följa arbetet med genomförandet av exportstrategin och vid behov föra fram regionala perspektiv.

Region Blekinges uppdrag är att stärka och utveckla näringslivet i regionen genom samverkan mellan de aktörer som arbetar med näringslivsutveckling i regionen. En viktig del

---

<sup>3</sup> European Union Strategy for the Baltic Sea Region, Action plan, February 2013 version, s 173-174

i detta arbete är att stärka intäktbasen, de företag som säljer produkter och tjänster utanför länet, såväl inom Sverige som internationellt. I Blekinge omfattas cirka 350 företag och en tredjedel av Blekinges arbetskraft. Arbetet har stärkts bl.a. genom det nu avslutade projektet Hållbar tillväxt i Blekinges Intäktbas. Ett annat exempel är projektet REX som drevs av Region Skåne tillsammans med Region Blekinge för att hjälpa regionens miljöteknikföretag att hitta exportmarknader.

För perioden 2016-2018 är projektet "Smart produktion i tillverkande och bearbetande företag" ett av de viktigaste samverkansverktygen. Med Region Blekinge som projektägare och Telecom City, Tech Network samt Swedish Waterjet lab som samverkanspartner förs traditionell tillverkande industri och informations – och kommunikationstekniska (IKT) företag som ett led i "industri 4.0".

Smart produktion lyfts i EU-sammanhang och är en intressefråga inom ramen för SmålandBlekinges Brysselsamverkan. Att bygga upp kapacitet, nätverk och söka projektfinansiering utifrån EIP, European Innovative Partnerships är av intresse.

Mervärde:	Kapacitetsuppbyggnad, smart specialisering, Best-Practice
Internationaliseringsmål:	Utreda förutsättningarna för framtagning av EU- finansierat samverkansprojekt med fokus på näringslivsutveckling
Indikator:	Antal företag, Antal anställda i intäktbasföretag
Aktivitet:	Internationaliseringsfrämjande insatser riktad mot aktörer som arbetar med näringslivsutveckling
Finansiering:	BSR programme, South Baltic Program SO 1.1, Horisont2020 m.fl.
Aktörer:	Region Blekinge, Telecom City, Tech Network, ALMI mfl.

*Mål: 2020 kännetecknas Blekinge av ett starkt innovationsklimat som involverar näringsliv, utbildningsaktörer, offentlig, ideell och kreativ sektor. Idéer lyfter och blir livskraftiga företag och organisationer.*

Inom flera områden är förutsättningarna för utveckling av i hållbara innovationsmiljöer med fokus på smart produktion unika för Blekinge. I länet finns flera spetskompetenser samlade i kluster och miljöer som kan vara drivkrafter för innovation. För fortsatt tillväxt i Blekinge är av vikt att strategiskt stödja och utveckla de aktörer som ingår i det befintliga innovationssystemet kopplat till koncept för Smart Specialisering.

Blekinges regionala innovationsstrategi pekar ut följande kluster/områden/miljöer som centrala för Blekinges innovationsarbete.

- Marin teknologi
- Havsbaserad energi
- Hälsa, e/m-hälsa
- Industriell produktion
- Tillämpad IT och telekom
- Intelligent Transport System

Det finns stor en stor potential i den fortsatta utvecklingen av Blekinges klusterorganisationer och innovationsmiljöer med fokus på samverkan och nya finansieringsmöjligheter. Det regionala innovationsarbetet har möjlighet att stärkas på flera

områden. Att arbeta med exportfrämjande aktiviteter, omvärldsbevakning och strategisk analys är några exempel på aktiviteter som kan genomföras i samverkan med Blekinges innovationsstödande organisationer.

Möjligheter till internationellt lärande och strategiska partnerskap vad gäller klusteruppbyggnad och innovationsstöd finns inom ramen för existerande samarbetsorganisation och i geografin för ERB, Euroregion Baltic. Även Småland Blekinges Brysselkontor ingår i ett flertal EU-överskridande nätverk med särskilt fokus på utveckling av det regionala innovationsarbetet och framgångsrika Triple-Helix-samarbeten.

Mervärde:	Kapacitetsuppbyggnad, nya finansieringsmöjligheter, Best Practice-modeller, "smarta" strategier
Internationaliseringsmål:	Undersöka möjligheterna för EU-finansierade samverkansprojekt för innovationsarbete och klustersamverkan
Indikator:	Blekinges förnyelseförmåga och kreativa klimat (innovationsindex)
Aktivitet:	Internationaliseringsfrämjande insatser riktad mot aktörer i Blekinges innovationssystem
Finansiering:	Horisont2020, BSR programme, Södra östersjöprogrammet SO 1.2, COSME m.fl.
Aktörer:	Region Blekinge i samverkan med Blekinges innovationskluster

*Mål: 2020 har näringslivet och de offentliga organisationerna god tillgång till kompetent arbetskraft samtidigt som många går vidare till högre utbildning och en hög andel av befolkningen är sysselsatt.*

Östersjöregionens konkurrenskraft hänger ihop med att arbetskraften har den utbildning som behövs på arbetsmarknaden. För att underhålla och öka konkurrenskraften behöver vi öka samarbetet mellan utbildningsinstitutioner på alla nivåer och öka rörligheten av elever och lärare. Men också öka samarbetet mellan utbildningsinstitutioner och företag.<sup>4</sup> Blekingestrategin pekar ut samverkan när det gäller behov, efterfrågan och utbildningsförmåga som prioriterat.

Blekinge utmärker sig när det gäller hög arbetslöshet bland unga vuxna. Av största vikt ses att öka anställningsbarheten för denna målgrupp. Region Blekinge följer EU:s resultatmål för utbildning och yrkesutbildning 2020 som anger att 6% av alla 18-34 åringar som genomgår en grundläggande yrkesutbildning ska ha spenderat tid för utbildning eller praktik utomlands. Genomförandet stöds främst genom deltagande i projektinitiativet BBVET (Boosting Business Integration through joint VET Education) som leds av NetPort Scienc Park. Ett gott exempel på integrerat internationaliseringsarbete finns på Hyper Islands yrkeshögskoleutbildningar där studenternas LIA-perioder (lärande i arbete) genomförs utomlands till stor del.

Östersjöstrategins PA Education stödjer ökat användande av EU:s stora finansieringsverktyg för livslångt lärande; ERASMUS + när det gäller grundskola- och yrkesutbildning. Blekinge utmärker sig bland de som har lägst deltagande i landet vad gäller mobilitet och deltagande i strategiska utvecklingsprojekt med finansiering från ERASMUS +. För att öka

---

<sup>4</sup> European Union Strategy for the Baltic Sea Region, Action Plan, February 2013 version, s 37



anställningsbarheten för Blekinges unga ligger ett stort värde att främja kommunernas internationaliseringsarbete i skolan. Möjlighet för finansiering för stödstrukturer i detta arbete finns bland annat i EU-kommissionens Europa Direktkontor samt enligt tidigare prövad modell (Arbeit und Leben) med finansiering från EUs Socialfondsprogram. Det fortsatta arbetet utgår från Blekinges kompetensförsörjningsstrategi.

Mervärde:	Nya utbildningskoncept, ökad marknadsanpassning av utbildningar, ökad anställningsbarhet bland unga.
Internationaliseringsmål:	Delta i minst 1 EU-finansierat samarbetsprojekt för internationalisering av yrkesutbildning. Ökat deltagande i ERASMUS +
Indikator:	Andel arbetsgivare som upplever god tillgång på kompetens
Aktivitet:	Följa internationaliseringsinitiativ riktad mot yrkesutbildning. Stödja kommunernas internationaliseringsarbete för skola.
Finansiering:	Södra östersjöprogrammet SO 4.0, ERASMUS +, ESF PO 1+2; EU-kommissionen
Aktörer:	Region Blekinge, kommuner, NetPort Science Park, Yrkehögskoleaktörer, Högskola m.fl.

*Mål: 2020 beaktar näringslivet och offentliga verksamheter kriterier för en hållbar utveckling när det gäller både hushållning med råvaror, energi, mark vatten samt undanträngning av den fysiska miljön. Miljö- och klimatfrågor är en drivkraft för utvecklingen.*

Det behövs mer stöd till små- och medelstora företags utveckling i Östersjöområdet och starkare samarbete mellan företag och mot offentliga förvaltningar. Viktigt är att stödet till företag särskilt görs inom områden som är stora samhällsutmaningar såsom klimatförändringar, hållbar tillväxt och resurseffektivitet.<sup>5</sup>

Globalisering och internationell konkurrenskraft påverkar Blekinges näringsliv och samhälle allt mer. Det betyder att vi måste driva och utveckla de områden som är viktiga för Blekinges tillväxt genom ett större internationellt engagemang och internationella samarbeten. Vi arbetar tillsammans med offentliga och privata aktörer för ett och samma mål: ett starkt, växande och hållbart blekingiskt näringsliv. Region Blekinge ska aktivt bidra till att de regionala miljömålen uppfylls med särskilt fokus på energi, klimat och Östersjöfrågor. I det arbetet samverkar regionen med Länsstyrelsen i Blekinge och kommunerna

Klimatsamverkan Blekinge, ett forum för att samla krafterna för att minska samhällets klimatpåverkan, är regionen en samverkanspart. Klimatsamverkan Blekinge fungerar som en plattform för samverkan och samordning mellan olika aktörer inom både det offentliga och inom näringslivet. Arbetet leds av Länsstyrelsen tillsammans med Region Blekinge och Energikontor Sydost. I styrgruppen finns representanter i ledningsposition från de offentliga aktörerna och från utvalda branscher inom näringslivet. I tjänstemannagruppen samarbetar representanter från länets alla kommuner, Landstinget Blekinge, företagsnätverket Energikluster, Region Blekinge, Energikontor Sydost och Länsstyrelsen.

Utifrån tidigare Östersjö- och Kaliningradsarbete med näringsliv och miljöteknik i fokus finns möjlighet att vidareutveckla idéer bland annat med utvecklingspengar från SIDA/ICLD.

---

<sup>5</sup> European Union Strategy for the Baltic Sea Region, Action plan, February 2013 version, s 136

Inom ramen för Småland Blekinges gemensamma Brysselsamarbete finns även möjligheter att utöka nätverk i nya former inom det som tidigare kallade MEK-gruppering med fokus på miljö- och klimatfrågor i ett EU-perspektiv.

Mervärde:	Kapacitetsuppbyggnad, forskning och nätverk
Internationaliseringsmål:	Främja utvecklingen av EU-finansierade samverkansprojekt med fokus på miljö- och klimatfrågor.
Indikator:	Produktion av förnybar energi, antal miljöcertifierade företag
Aktivitet:	Information och stöd för projektutveckling riktad till regionens aktörer inom område miljö- och klimat
Finansiering:	Horisont2020, Östersjöprogrammet, SO 2.2 södra östersjöprogrammet, Life 2014-2020
Aktörer:	Region Blekinge, kommuner, Energikontor sydost, Småland Blekinges Brysselkontor m.fl.

#### **Insatsområde 4: Tillgänglighet**

*Mål: 2020 har Blekinge ett attraktivt och hållbart transportsystem som utvecklas utifrån invånarnas, arbetsmarknadens och besökarnas behov.*

Transporter är särskilt viktiga i Östersjöområdet då avstånden inom regionen, till resten av Europa och världen är stora och geografien gör att transporter innebär en särskild utmaning. Regionen är beroende av utrikeshandeln med varor och en väl fungerande transportinfrastruktur för sin ekonomiska tillväxt. En förbättring av de interna och externa transportförbindelserna och effektivare transportsystem med mindre miljöpåverkan skulle bidra till att öka Östersjöområdets konkurrenskraft, tillgänglighet och attraktionsförmåga.

Fram till 2030 kommer det att genomföras en rad stora projekt i Blekinges närhet som kommer att påverka transportflöden i vårt omland. Övergången till en koldioxidsnål ekonomi ställer stora utmaningar när det gäller samordning och prioriteringar. Region Blekinge har varit och är mycket aktiva när det gäller internationella samverkansprojekt som främjar utvecklingen av hållbara transportsystem. Projektinitiativ har bl.a. genomförts med fokus på utveckling av anslutningar till hamnarna (Baltic Gateway m.fl.), Blekinges nord-sydliga korridors anslutningar (Baltic Link m.fl.), Blekinges öst-västliga korridorsanslutningar (East West Transport Corridor m.fl.) samt flernivåstyrning (TransGovernance mfl.).

För perioden 2016-2018 prioriteras genomförandet av det Interreg-finansierade projektet TENTacle som avser att fortsatt stärka Blekinges och östersjöregionernas kapacitet i transport- och infrastruktur i förhållande till TEN-T Core Network Corridors. Stora samverkansfördelar finns även kring internationellt kunskapsutbyte rörande kollektivtrafik och övergång till koldioxidsnål energianvändning. Region Blekinge följer även de initiativ som drivs av Energikontor sydost på området samt undersöker möjligheterna till kompletterade projektutveckling.

Region Blekinge ser några frågor av särskild vikt att bevaka under perioden i förhållande till TEN T Core Network Corridors:

- TEN-T stamnätsskorridoren Scandinavian-Mediterranean. Bl.a. är en fast förbindelse över Fehmarn Bält mellan Danmark och Tyskland kommer av stor betydelse för väg- och järnvägstransporter i södra Sverige.
- Uppdaterad korridorplan för TEN-T 2016 (prioriterade projekt, status för flaskhalsar mm.)
- EFSI (European Fund for Strategic Investments) med låne- och finansieringsmöjligheter
- Key Performance Indicators för TEN-T korridorer
- Presentera och diskutera potentiella innovationer i transportsystemet, utveckla projekt eller utföra pilotprojekt i korridoren.
- Bidra till att stärka kopplingen samordningsverktygen TEN-T Core Network Corridors och Motorways of the Sea.
- Utveckling av korridorernas "mjuka" delar ITS, samverkan med grannländer utanför EU, koppling till övrig samhällsplanering och fysisk planering mm.

Mervärde:	Kapacitetsuppbyggnad, nya koncept och produkter, investeringsmöjligheter
Internationaliseringsmål:	Utveckla minst 1 EU-finansierat projekt med fokus på hållbar transportplanering
Indikator:	Energianvändning för transporter, andel förnybart drivmedel, resande med kollektivtrafik, godsvolymer via hamnarna, Antalet godstransporter som går via järnväg till och från hamnarna, Restiden mellan Blekinge och Malmö/Köpenhamn respektive Stockholm, Antal km cykelväg
Aktivitet:	Samverkansprojekt med fokus på hållbar transportutveckling
Finansiering:	South Baltic Programme SO 3.0, BSR programme, EFSI, Horisont2020 m.fl.
Aktörer:	Region Blekinge, kommuner, nationella myndigheter m.fl.

*Mål: 2020 utmärker sig Blekinge som ett attraktivt e-samhälle där en stor del av befolkningen använder digitala tjänster.*

Den digitala agendan styr Europa mot en smart, hållbar tillväxt på ett globalt plan. CeSam Blekinge ansvarar för genomförandet av Blekinges regionala digitala agenda. Arbetet genomförs inom sju insatsområden: digitalt innanförskap, eFörvaltning, eHälsa, skola, kultur, infrastruktur och Intelligent Transport System, ITS. Målet är att skapa ett attraktivt eSamhälle i Blekinge till 2020. Stor kompetens vad gäller internationella utvecklingsprojekt finns i regionen vad det gäller utveckling av eTjänster och mTjänster.

Region Blekinge har en viktig roll i att ge stöd till kommande och möjliga projektinitiativ kopplat till den regionala digitala agendan. Genomförandet ska präglas av ett arbete i trippel helix-anda där högskola, näringsliv och offentliga aktörer arbetar i samverkan på bred front. En viktig förutsättning är Blekinges arbete med utbyggnad av Bredbandsnät.

Inom ramen för SmålandBlekinges Brysselsamverkan finns nätverk och samarbetsmöjligheter som kan ge synergieffekter kopplat till Blekinge Tekniska Högskolas kompetens och profil inom tillämpad IT (t.ex. tillämpad hälsoteknik) och Landstingets projektverksamhet kopplad till e-hälsotjänster. Det samma gäller NetPort Science Park:s arbete med ITS vilka kan dra nytta av SmålandBlekinges Brysselsamverkan i form av nätverk och samarbetsmöjligheter. Av intresse för internationaliseringsarbetet är att följa EU:s arbete med EIP, European Innovative Partnerships samt nätverket ERRIN.

Mervärde:	Nya nätverk, kunskapsuppbyggande, nya produkter och innovationer
Internationaliseringsmål:	Undersöka regionens möjligheter vad gäller roll och stöd till internationella samverkansprojekt och nätverk
Indikator:	Innehåll och användbarhet av eTjänster i den Regionala digitala agendan, Tillgång till 100 Mbit/s bredband
Aktivitet:	Stöd för projekt- och internationaliseringsinsatser kopplat till digitala tjänster och bredbandsutbyggnad.
Finansiering:	Horisont2020, BSR programme, South Baltic SO 1.2
Aktörer:	Region Blekinge, CeSam, Högskola, Landsting m.fl.

# Kraft att vilja. Tillsammans är det möjligt.

Vi inspirerar, skapar tillfällen att mötas och stärker Blekinge i Sverige och Europa.

Tillsammans med våra medlemmar – Blekinges kommuner och landsting – arbetar vi för att göra det ännu mer attraktivt att besöka, leva och verka i vår region.



Region Blekinge, Valhallavägen 1, 371 41 Karlskrona  
Tel 0455-30 50 00 | E-post kansli@regionblekinge.se  
[www.regionblekinge.se](http://www.regionblekinge.se)