

Inkvarteringsstatistik för Blekinge län

Rapport januari-september 2016

Innehåll

1	Sammanfattning	3
2	Blekinges utveckling under årets första nio månader	4
3	Tyskland störst utlandsmarknad, men Polen ökar mest	4
4	Hotell ökar medan camping backar	5
5	Utvecklingen för kommunerna i Blekinge	6
6	Fler disponibla rum och RevPAR ökar	7
7	Valutautveckling	8

1 Sammanfattning

I den här rapporten redovisas gästnattsutvecklingen på kommersiella anläggningar i Blekinge. Med gästnätter avses gästnätter på hotell, stugbyar, vandrarhem, camping och kommersiellt förmedlade privata stugor och lägenheter. Statistiken tas fram av SCB och Tillväxtverket månadsvis och är preliminär, slutgiltiga siffror för varje år publiceras i april året efter.

Sammanfattningsvis:

- Det totala antalet gästnätter i Blekinge var under jan-sep 2016 839 505 st vilket är en ökning med 0,5 % eller drygt 4 177 gästnätter jämfört med motsvarande period 2015
- Antalet utländska gästnätter i Blekinge har ökat något mer än de svenska och landar på 215 581 vilket motsvarar 25,7 % av det totala antalet gästnätter i Blekinge och en ökning med 0,8 % mot motsvarande period 2015.
- Bland kommunerna i Blekinge har Sölvesborg med 8,3 % haft den största procentuella ökningen under årets första nio månader medan Karlshamn utvecklas mest negativt och backar med 11,1 % jämfört med motsvarande period förra året.

Denna rapport har tagits fram av Tourism in Skåne för samarbetet BI SYD (Business Intelligence Syd). Detta är ett samarbete mellan de regionala turismorganisationerna Destination Småland AB, Region Blekinge, Regionförbundet i Kalmar Län, Region Halland, Smålandsturism AB och Tourism in Skåne AB. Som partners medverkar även kommunerna Malmö, Lund och Jönköping. Syftet med detta initiativ är att samverka för att kraftsamla resurser och uppnå synergier kring analys, statistik, omvärldsbevakning och kunskapsöverföring inom besöksnäringen.

Tourism in Skåne reserverar sig för eventuella felskrivningar i text och tabeller nedan. Ange alltid källa när information från denna rapport återges. *Källa: SCB/Tillväxtverket bearbetat av Tourism in Skåne* förutom där annan källa anges, t.ex. under rubriken Valutautveckling där källa är Riksbanken.

Genomgående i rapporten används följande förkortningar för de olika boendeformerna:

H=Hotell

S=Stugby

V=Vandrarhem

C=Camping

SoL=Kommersiellt förmedlade privata stugor och lägenheter

Dessa kombineras också, t.ex. innebär HSVCSoL summan av de ingående boendeformerna.

Ytterligare information om inkvarteringsstatistiken finns i SCB:s dokument, Beskrivning av statistiken 2016, NV1701.

2 Blekinges utveckling under årets första nio månader

Under årets första nio månader var antalet gästnätter i Blekinge 839 505 st vilket är en ökning med 0,5 % eller +4 177 gästnätter jämfört med motsvarande period 2015. Ökningen för Blekinge är procentuellt lika stor som för Västra Götalands län men inte riktigt lika stor som för Kalmar län och Gotlands län. Totalt i Sverige ökade gästnätterna med 3,0 % under perioden och Blekinge utvecklades därmed något sämre än snittet i landet. I september månad ökade Blekinge med 20,4 % vilket är betydligt bättre än Sverige totalt som ökade med 5,2 %.

Benchmark Sverige totalt							
	Marknad	sep 2016	Förändr i antal	Förändr %	jan - sep 2016	Förändr i antal	Förändr %
	Sverige	3 162 433	167 742	5,6%	38 339 208	1 101 270	3,0%
Sverige Totalt	Utlandet totalt	1 066 826	42 857	4,2%	13 414 856	389 415	3,0%
	Totalt	4 229 259	210 599	5,2%	51 754 064	1 490 685	3,0%
Benchmark Blekinge län							
	Marknad	sep 2016	Förändr i antal	Förändr %	jan - sep 2016	Förändr i antal	Förändr %
	Sverige	479 765	32 929	7,4%	5 638 105	-23 694	-0,4%
Västra Götalands län	Utlandet totalt	210 293	24 612	13,3%	2 607 605	63 250	2,5%
	Totalt	690 058	57 541	9,1%	8 245 710	39 556	0,5%
	Sverige	41 021	6 906	20,2%	623 924	2 412	0,4%
Blekinge län	Utlandet totalt	18 038	3 116	20,9%	215 581	1 765	0,8%
	Totalt	59 059	10 022	20,4%	839 505	4 177	0,5%
	Sverige	89 946	728	0,8%	2 204 133	91 319	4,3%
Kalmar län	Utlandet totalt	20 252	90	0,4%	456 757	7 521	1,7%
	Totalt	110 198	818	0,7%	2 660 890	98 840	3,9%
	Sverige	50 028	4 576	10,1%	834 656	85 225	11,4%
Gotlands län	Utlandet totalt	6 642	1 273	23,7%	105 991	2 403	2,3%
	Totalt	56 670	5 849	11,5%	940 647	87 628	10,3%

Fig. 1. Antal gästnätter på HSVCSOL

3 Tyskland störst utlandsmarknad, men Polen ökar mest

Antalet utländska gästnätter i Blekinge under jan-sep 2016 var 215 581 st vilket motsvarar 25,7 % av det totala antalet gästnätter i Blekinge och en ökning med 0,8 % mot motsvarande period 2015.

Tyskland är den största utlandsmarknaden för Blekinge under jan-sep 2016 följt av Danmark, Polen och Nederländerna. Fyra av de åtta utlandsmarknaderna som redovisats backar medan fyra marknader ökar. Den polska marknaden utmärker sig positivt med en ökning på 48,4 % vilket är jämförbart med snittet för länen i BI SYD-samarbetet där gästnätter från Polen ökade med 53,0 %. Tillväxten av gästnätter från Polen har delvis tillkommit i SoL där ökningen gått från 876 gästnätter perioden jan-september 2015 till 2 494 gästnätter motsvarande period 2016, vilket är en ökning 187,7 %. De polska gästnätterna ökade också i antal i

boendeformen hotell, från 1 821 jan-sep 2015 till 4 980 gästnätter motsvarande period 2016 vilket innebär en ökning på 173,5 %. Ökningen har framförallt tillkommit i Karlshamns kommun (+435,2 %).

Minskningen av de danska gästnätterna är påtaglig men kan inte direkt härledas till en minskning i en specifik boendeform eller kommun. Bland de marknader som samlats under posten Övriga världen så sticker Frankrike ut med en minskning på 45,4 %. Minskningen är speciellt påtaglig i Karlshamns kommun (-91,9 %) men tappet av gästnätter från Frankrike i länet beror på att år 2015 visade ovanligt höga siffror.

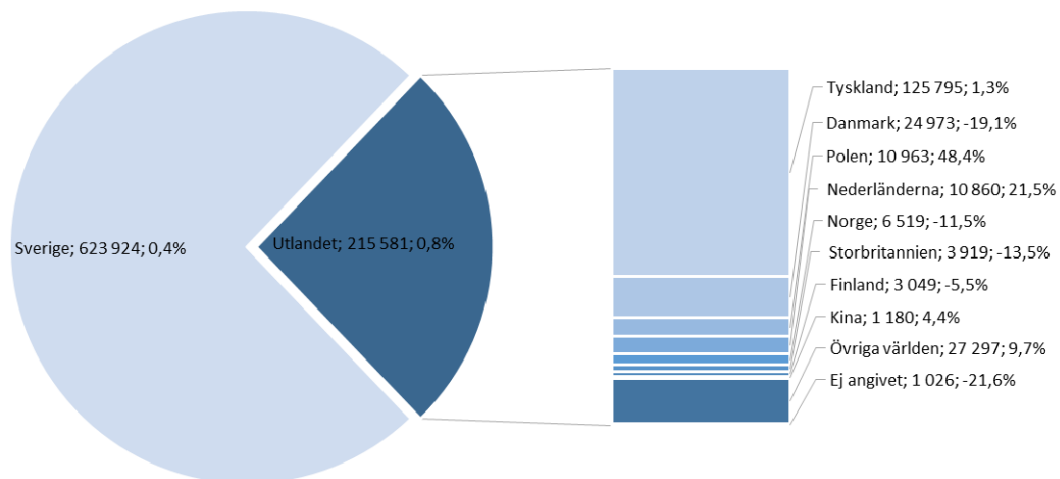


Fig. 2. Antal gästnätter och utveckling per marknad på HVS CoL

4 Hotell ökar medan camping backar

Blekinge län per boendeformer								
Boende	sep 2016	Andel av total	Förändr i antal	Förändr %	jan - sep 2016	Andel av total	Förändr i antal	Förändr %
Hotell	32 367	54,8%	4 859	17,7%	307 012	36,6%	21 978	7,7%
Camping	10 647	18,0%	1 704	19,1%	378 428	45,1%	-17 054	-4,3%
Förmedl. stuga/lägenhet	9 416	15,9%	2 322	32,7%	88 393	10,5%	1 111	1,3%
Vandrarhem	5 257	8,9%	843	19,1%	47 972	5,7%	-3 238	-6,3%
Total	59 059		10 022	20,4%	839 505		4 177	0,5%

Fig. 3. Antal gästnätter per boendetyper

Camping står för den största andelen av gästnätter i Blekinge län följt av hotell, SoL och vandrarhem. Den största procentuella tillväxten finns i boendeformen hotell, +7,7 %. För boendeformen camping har antalet gästnätter backat med -4,3 %, ett blandat tapp av både utländska och svenska gästnätter. Att campingens visar på en minskning har sin förklaring i att ett flertal anläggningar har varit uthyrda till migrationsverket/kommuner för flyktingboende. Antalet ställplatser utanför campingarna ökar och det påverkar också antalet gästnätter för flertalet av campingarna. För boendeformen SoL är den absoluta majoriteten av gästnätterna utländska, 94,3 % och ökningen tillkommer också ifrån utlandsmarknaderna.

5 Utvecklingen för kommunerna i Blekinge

I två av Blekinges fem kommuner var utvecklingen positiv. I Karlskrona, kommunen med flest gästnätter, ökade både de svenska (+2,3 %) och de utländska gästnätterna (+7,5 %) och totalt med +3,2 %. I Sölvesborg var det de svenska gästnätterna som ökade (+10,9 %) medan de utländska backade (-6,7 %) men ökade totalt mest av kommunerna i länet med +8,7 %.

I Blekinge var utvecklingen negativ i kommunerna Olofström, Karlshamn och Ronneby under jan-sep 2016. Det största tappet står Karlshamns kommun för som backar både i svenska (-8,1 %) och utländska (-19,8 %) gästnätter, totalt -11,1 %.

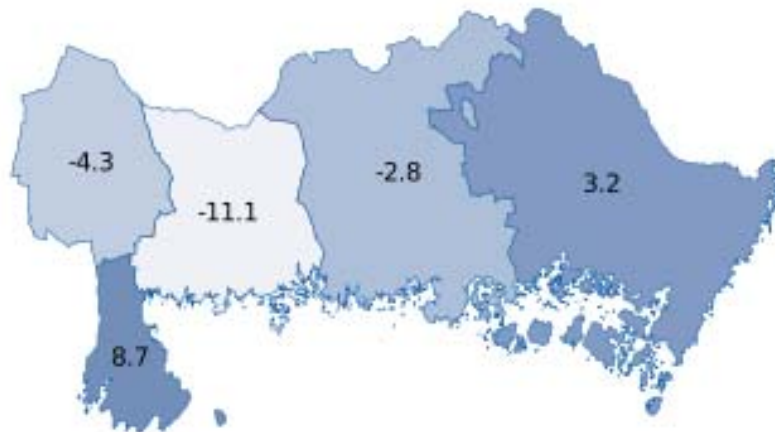


Fig. 4. Procentuell utveckling av antal gästnätter på HSVC i Blekinge läns kommuner.

6 Fler disponibla rum och RevPAR ökar

Det varierar lite mellan kommunerna i Blekinge men totalt sett har ökningen av disponibla rum motsvarat 1 %. Både beläggingsgraden (+4 % -enheter) och RevPAR* (+11 %) har ökat för Blekinge län.

Boendekommun	Disponibla rum totalt 2016	Förändring i %	Total beläggning 2016	Förändring i procentenheter	RevPAR 2016	Förändring %
Jönköpings län	947 331	1%	54%	4	476	13%
Gislaved	13 713		59%		625	
Jönköping	518 896	4%	59%	3	502	12%
Värnamo	64 836	-1%	47%	2	428	1%
Vetlanda	40 876	-26%	35%	5	302	33%
Eksjö	39 663	1%	47%	-1	437	7%
Kronobergs län	506 647	-1%	50%	5	414	17%
Alvesta	7 608		45%		380	
Älmhult	56 765	11%	52%	1	398	12%
Växjö	278 995	-1%	52%	5	418	13%
Ljungby	71 847	1%	39%	4	336	14%
Kalmar län	762 115	-4%	52%	-1	482	4%
Mörbylånga	31 989	0%	54%	2	608	15%
Kalmar	237 995	-3%	61%	3	555	9%
Oskarshamn	98 435	1%	54%	-11	441	-20%
Västervik	73 529	3%	49%	0	457	1%
Vimmerby	51 715	4%	57%	1	618	8%
Borgholm	81 348	-9%	56%	6	552	15%
Blekinge län	388 321	1%	52%	4	429	11%
Karlskrona	176 479	0%	58%	2	480	9%
Ronneby	80 995	-8%	48%	6	421	18%
Karlshamn	80 119	1%	47%	7	400	14%
Skåne län	3 359 461	4%	61%	3	536	7%
Vellinge	62 609	-5%	45%	2	390	11%
Skurup	14 349	2%	64%	6	1 185	23%
Höör	17 393	-70%	34%	10	258	34%
Tomelilla	27 925	-15%	47%	4	481	11%
Klippan	31 201	-30%	38%	6	355	17%
Båstad	147 687	21%	53%	-1	608	-4%
Malmö	1 266 520	10%	70%	3	573	10%
Lund	400 285	0%	60%	4	513	7%
Landskrona	88 489	22%	47%	-3	477	-8%
Helsingborg	454 143	15%	66%	-5	564	-8%
Höganäs	52 993	15%	45%	-1	476	-2%
Ystad	81 240	-8%	73%	5	913	14%
Trelleborg	39 163	-10%	49%	1	464	7%
Kristianstad	166 403	0%	51%	1	436	8%
Simrishamn	101 616	2%	49%	6	485	13%
Ängelholm	91 839	-5%	47%	3	396	11%
Hässleholm	61 776	-8%	44%	6	392	19%
Hallands län	708 761	-2%	61%	3	648	11%
Halmstad	277 583	-1%	57%	2	633	5%
Laholm	35 266	-11%	44%	3	460	19%
Falkenberg	134 491	-3%	68%	4	706	17%
Varberg	174 063	1%	70%	6	709	11%
Kungsbacka	70 641	-9%	53%	5	562	28%

Fig. 5. Hotellfakta för län och kommuner inom samarbetet BI Syd. Observera att endast kommuner med minst fem hotell visas, vid färre anläggningar än så redovisar SCB inga siffror med hänvisning till sina sekretessregler. (*RevPAR=Revenue per available room)

7 Valutautveckling

Det brittiska pundet går svagt månaderna efter beslutet om att utträda ur EU. Den ryska rubeln är fortsatt svag mot den svenska kronan och påverkas med allra största sannolikhet av de globalt låga priserna på olja och gas i kombination med inhemsk lågkonjunktur. Den danska kronan och euron stärker sitt värde tillsammans med den norska kronan som ser ut att återhämta sig från ett svagt läge. Den amerikanska dollarn och polsk zloty speciellt ligger stabilt mot svensk krona sen en tid tillbaka.

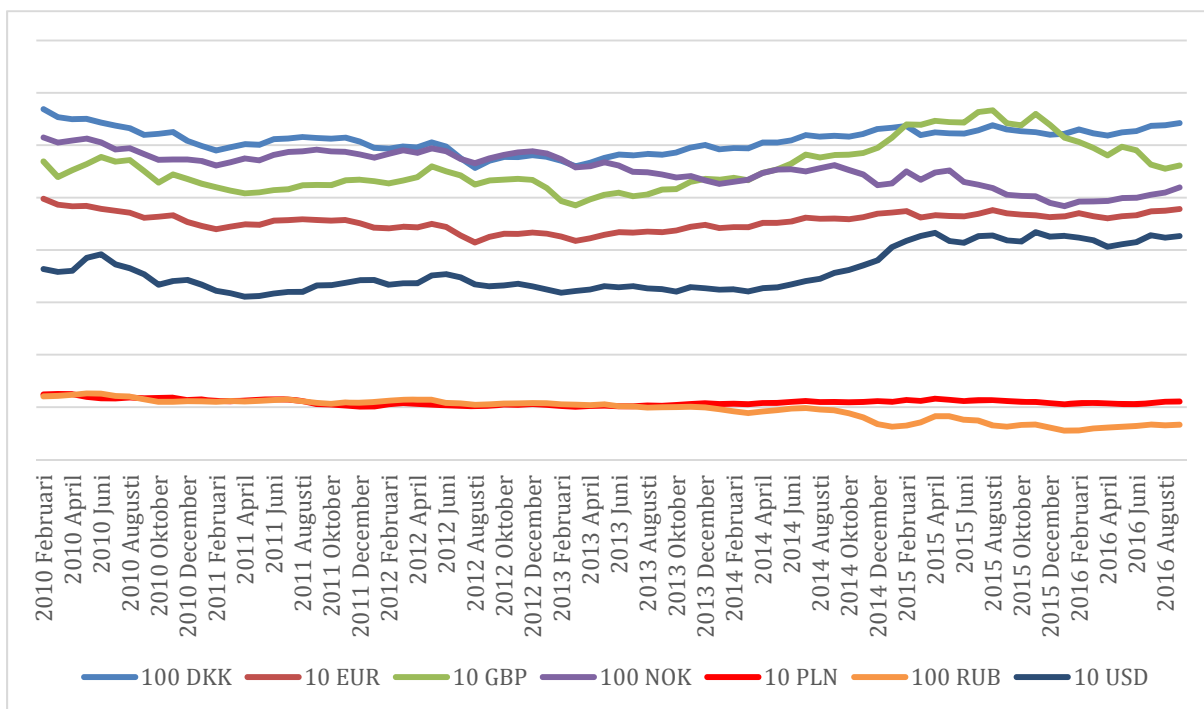


Fig. 7. Valutakurser över tid. Källa: Riksbanken. Y-axeln redovisar priset i svenska kronor och X-axeln period.