

# Inkvarteringsstatistik för Blekinge län

Rapport Q1 2017

# Innehåll

<b>1</b>	<b>Sammanfattning .....</b>	<b>3</b>
<b>2</b>	<b>Blekinges utveckling under årets första tre månader .....</b>	<b>4</b>
<b>3</b>	<b>Tyskland störst utlandsmarknad, men Nederländerna ökar mest .....</b>	<b>4</b>
<b>4</b>	<b>Vandrarhem ökar medan SoL backar .....</b>	<b>5</b>
<b>5</b>	<b>Utvecklingen för kommunerna i Blekinge .....</b>	<b>6</b>
<b>6</b>	<b>Färre disponibla rum men belägningsgraden och RevPAR ökar .....</b>	<b>7</b>
<b>7</b>	<b>Valutautveckling .....</b>	<b>8</b>

# 1 Sammanfattning

---

I den här rapporten redovisas gästnattsutvecklingen på kommersiella anläggningar i Blekinge. Med gästnätter avses gästnätter på hotell, stugbyar, vandrarhem, camping och kommersiellt förmedlade privata stugor och lägenheter. Statistiken tas fram av SCB och Tillväxtverket månadsvis och är preliminär, slutgiltiga siffror för varje år publiceras i april året efter.

Sammanfattningsvis:

- OBS! Gästnattssiffror för årets första månader bör alltid tolkas med viss försiktighet, eftersom de ofta hinner justeras ganska rejält innan året är slut. De relativt låga volymerna gör också att procentuell förändring kan tyckas väldigt stor, ofta kommer förändringen att se mindre dramatisk ut lite längre in på året.
- Det totala antalet gästnätter i Blekinge var under jan-mars 2017 90 953 st vilket är en ökning med 5,2 % eller 4 480 gästnätter jämfört med motsvarande period 2016
- Antalet utländska gästnätter i Blekinge har minskat jämfört med de svenska och landar på 13 041 vilket motsvarar 14 % av det totala antalet gästnätter i Blekinge och en minskning med 17,2 % mot motsvarande period 2016.
- Bland kommunerna i Blekinge har Ronneby med 12,9 % haft den största procentuella ökningen under årets första tre månader medan Olofström utvecklas mest negativt och backar med 15,4 % jämfört med motsvarande period förra året.

Denna rapport har tagits fram av Tourism in Skåne för samarbetet BI SYD (Business Intelligence Syd). Detta är ett samarbete mellan de regionala turismorganisationerna Destination Småland AB, Region Blekinge, Regionförbundet i Kalmar Län, Region Halland, Smålandsturism AB och Tourism in Skåne AB. Som partners medverkar även kommunerna Malmö, Lund och Jönköping. Syftet med detta initiativ är att samverka för att kraftsamla resurser och uppnå synergier kring analys, statistik, omvärldsbevakning och kunskapsöverföring inom besöksnäringen.

Tourism in Skåne reserverar sig för eventuella felskrivningar i text och tabeller nedan. Ange alltid källa när information från denna rapport återges. *Källa: SCB/Tillväxtverket bearbetat av Tourism in Skåne* förutom där annan källa anges, t.ex. under rubriken Valutautveckling där källa är Riksbanken.

Genomgående i rapporten används följande förkortningar för de olika boendeformerna:

H=Hotell

S=Stugby

V=Vandrarhem

C=Camping

SoL=Kommersiellt förmedlade privata stugor och lägenheter

Dessa kombineras också, t.ex. innebär HSVCSoL summan av de ingående boendeformerna.

Ytterligare information om inkvarteringsstatistiken finns i SCB:s dokument, Beskrivning av statistiken 2016, NV1701.

## 2 Blekinges utveckling under årets första tre månader

Under årets första tre månader var antalet gästnätter i Blekinge 90 953 st vilket är en ökning med 5,2 % eller +4480 gästnätter jämfört med motsvarande period 2016. Ökningen för Blekinge är procentuellt större än för Västra Götalands län men inte riktigt lika stor som för Kalmar län och Gotlands län. Totalt i Sverige ökade gästnätterna med 3,0 % under perioden och Blekinge utvecklades därmed bättre än snittet i landet.

Benchmark Sverige totalt							
	Marknad	mar 2017	Förändr i antal	Förändr %	jan - mar 2017	Förändr i antal	Förändr %
Sverige Totalt	Sverige	3 459 833	-13 007	-0,4%	9 418 374	338 227	3,7%
	Totalt	4 226 481	-71 982	-1,7%	11 748 052	347 100	3,0%
	Utlandet totalt	766 648	-58 975	-7,1%	2 329 678	8 873	0,4%
Benchmark Blekinge län							
	Marknad	mar 2017	Förändr i antal	Förändr %	jan - mar 2017	Förändr i antal	Förändr %
Västra Götalands län	Sverige	360 387	10 641	3,0%	992 341	58 993	6,3%
	Totalt	481 456	-20 441	-4,1%	1 331 900	26 159	2,0%
	Utlandet totalt	121 069	-31 082	-20,4%	339 559	-32 834	-8,8%
Blekinge län	Sverige	28 575	2 284	8,7%	77 912	7 184	10,2%
	Totalt	34 026	1 312	4,0%	90 953	4 480	5,2%
	Utlandet totalt	5 451	-972	-15,1%	13 041	-2 704	-17,2%
Kalmar län	Sverige	49 674	8 233	19,9%	123 589	19 908	19,2%
	Totalt	54 045	7 839	17,0%	135 469	20 203	17,5%
	Utlandet totalt	4 371	-394	-8,3%	11 880	295	2,5%
Gotlands län	Sverige	26 381	5 157	24,3%	56 983	5 517	10,7%
	Totalt	29 678	6 140	26,1%	64 153	6 599	11,5%
	Utlandet totalt	3 297	983	42,5%	7 170	1 082	17,8%

Fig. 1. Antal gästnätter på HSVCSOL

## 3 Tyskland störst utlandsmarknad, men Nederländerna ökar mest

Antalet utländska gästnätter i Blekinge under jan-mars 2017 var 13 041 st vilket motsvarar 14,3 % av det totala antalet gästnätter i Blekinge och tyvärr en minskning med 17,2 % mot motsvarande period 2016.

Tyskland är den största utlandsmarknaden för Blekinge under jan-mars 2017 följt av Danmark, Polen och Nederländerna. Fem av de åtta utlandsmarknaderna som redovisats backar medan tre marknader ökar. Av de utlandsmarknader som backar finns Tyskland och Danmark som minskar med 30,1 % respektive 20,9 %. De båda utlandsmarknaderna minskar främst i boendeformen SoL där den tyska minskningen uppgår till 37,5 % medan den danska minskningen uppgår till hela 89,3 %.

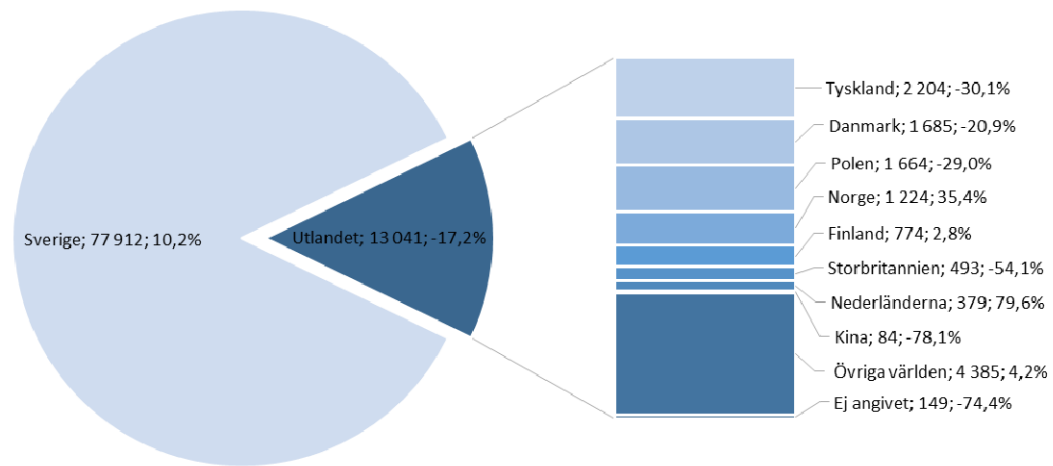


Fig. 2. Antal gästnätter och utveckling per marknad på HSVCSOL

## 4 Vandrarhem ökar medan SoL backar

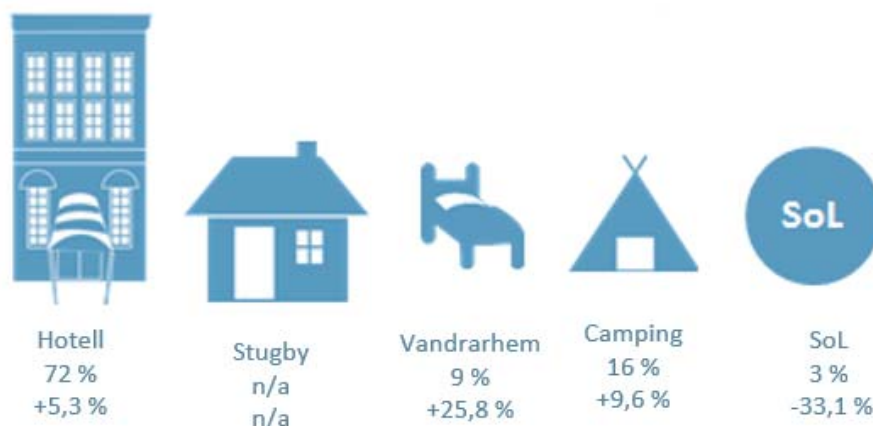


Fig. 3. Antal gästnätter per boendetyper

Hotell står för den största andelen av gästnätter i Blekinge län följt av camping, vandrarhem och SoL. Den största procentuella tillväxten finns i boendeformen vandrarhem, +25,8 %. För boendeformen SoL har antalet gästnätter backat med -33,1 %, ett blandat tapp av både utländska och svenska gästnätter. För boendeformen SoL är majoriteten av gästnätterna utländska, 79 %.

## 5 Utvecklingen för kommunerna i Blekinge

---

I fyra av Blekinges fem kommuner var utvecklingen positiv. I Karlskrona, kommunen med flest gästnätter, ökade både de svenska (+7,6 %) och de utländska gästnätterna (+12,8 %) och totalt med +8,3 %. I Ronneby var det de svenska gästnätterna som ökade (+14,5 %) medan de utländska backade (-13,8 %) men ökade totalt mest av kommunerna i länet med +12,9 %. I Blekinge var utvecklingen negativ i Olofström (-15,4 %) jan-mars 2017.

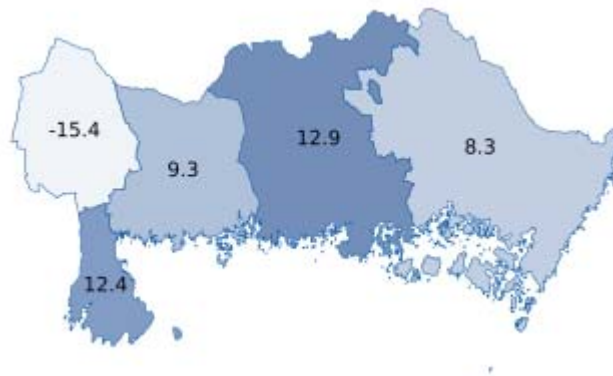


Fig. 4. Procentuell utveckling av antal gästnätter på HSVC i Blekinge läns kommuner.

## 6 Färre disponibla rum men belägningsgraden och RevPAR ökar

Det varierar lite mellan kommunerna i Blekinge men totalt sett har det varit en minskning av disponibla rum motsvarande -2 %. Både belägningsgraden (+4 % -enheter) och RevPAR\* (+12 %) har ökat för Blekinge län.

Boendekommun	Disponibla rum totalt 2017	Förändring i %	Total beläggning 2017	Förändring i procentenheter	Logiintäkt per belagt rum SEK 2017	Förändring i %	RevPAR 2017	Förändring %
<b>Jönköpings län</b>	<b>303 094</b>	<b>5%</b>	<b>45%</b>	<b>2</b>	<b>834</b>	<b>2%</b>	<b>395</b>	<b>7%</b>
Gislaved	13 322		55%		1077		588	
Jönköping	169 196	9%	48%	0	808	2%	390	3%
Värnamo	21 525	3%	47%	9	940	2%	438	25%
Vetlanda	16 709	211%	30%	6	845	-31%	257	-14%
Eksjö	13 302	6%	34%	1	809	-7%	274	-6%
<b>Kronobergs län</b>	<b>166 879</b>	<b>5%</b>	<b>49%</b>	<b>6</b>	<b>895</b>	<b>7%</b>	<b>434</b>	<b>21%</b>
Älmhult	29 648	99%	42%	-3	840	8%	351	-1%
Växjö	81 010	-11%	56%	10	879	9%	490	33%
Ljungby	23 589	0%	38%	8	889	10%	338	41%
<b>Kalmar län</b>	<b>218 521</b>	<b>9%</b>	<b>34%</b>	<b>0</b>	<b>742</b>	<b>-10%</b>	<b>286</b>	<b>3%</b>
Kalmar	75 199	-3%	46%	4	834	0%	380	9%
Oskarshamn	30 981	-5%	38%	-4	847	3%	322	-7%
Västervik	26 415	11%	33%	1	849	-3%	276	-1%
Vimmerby	26 813		22%		836		181	
Borgholm	16 558		14%		658		91	
<b>Blekinge län</b>	<b>122 928</b>	<b>-2%</b>	<b>42%</b>	<b>4</b>	<b>830</b>	<b>3%</b>	<b>346</b>	<b>12%</b>
Karlskrona	55 802	-4%	51%	9	833	5%	422	29%
Ronneby	19 539	-1%	31%	-3	837	1%	264	-6%
Karlshamn	26 794	6%	34%	-1	882	3%	297	-1%
<b>Skåne län</b>	<b>1 085 062</b>	<b>2%</b>	<b>49%</b>	<b>3</b>	<b>852</b>	<b>2%</b>	<b>423</b>	<b>8%</b>
Vellinge	20 588	11%	31%	6	802	-2%	247	21%
Höör	22 423		22%		877		195	
Tomelilla	9 107	17%	31%	2	977	19%	301	25%
Klippan	14 075	26%	45%	11	908	5%	408	37%
Båstad	42 290	1%	36%	1	1093	12%	398	17%
Malmö	424 759	0%	56%	2	817	0%	458	3%
Lund	128 634	-2%	51%	3	863	1%	440	7%
Helsingborg	143 751	-3%	54%	5	825	5%	446	16%
Höganäs	14 794	6%	23%	-3	829	6%	191	-6%
Ystad	24 518	7%	70%	3	1167	12%	816	16%
Trelleborg	12 335	4%	37%	9	893	-2%	330	27%
Kristianstad	50 906	-1%	42%	5	797	-2%	338	13%
Simrishamn	24 074	-3%	30%	3	853	-1%	253	8%
Ängelholm	30 387	3%	41%	6	767	-4%	316	12%
Hässleholm	17 962	-10%	43%	6	920	3%	399	22%
<b>Hallands län</b>	<b>238 285</b>	<b>6%</b>	<b>45%</b>	<b>-1</b>	<b>1005</b>	<b>2%</b>	<b>462</b>	<b>3%</b>
Halmstad	89 038	-1%	43%	1	1078	5%	462	8%
Laholm	12 043	16%	28%	-1	949	0%	266	-5%
Falkenberg	46 662	6%	52%	-1	963	9%	498	7%
Varberg	54 744	-2%	54%	1	974	0%	521	1%
Kungsbacka	26 180	18%	36%	-3	1069	-2%	389	-8%

Fig. 5. Hotellfakta för län och kommuner inom samarbetet BI Syd. Observera att endast kommuner med minst fem hotell visas, vid färre anläggningar än så redovisar SCB inga siffror med hänvisning till sina sekretessregler. (\*RevPAR=Revenue per available room)

## 7 Valutautveckling

Det brittiska pundet är fortsatt historiskt svagt efter beslutet om att utträda ur EU. Den ryska rubeln är även den historiskt svag mot den svenska kronan men verkar vara inne i en återhämtningsfas tillsammans med energimarknaden som är på uppgång. Den polska zlotyn ligger på ungefär samma nivå som vanligt med få fluktuationer. Den svenska kronan har stärkts de senaste månaderna vilket gör att dollarn och euron samt både den norska och danska kronan tappat något i relativt värde i början av året.

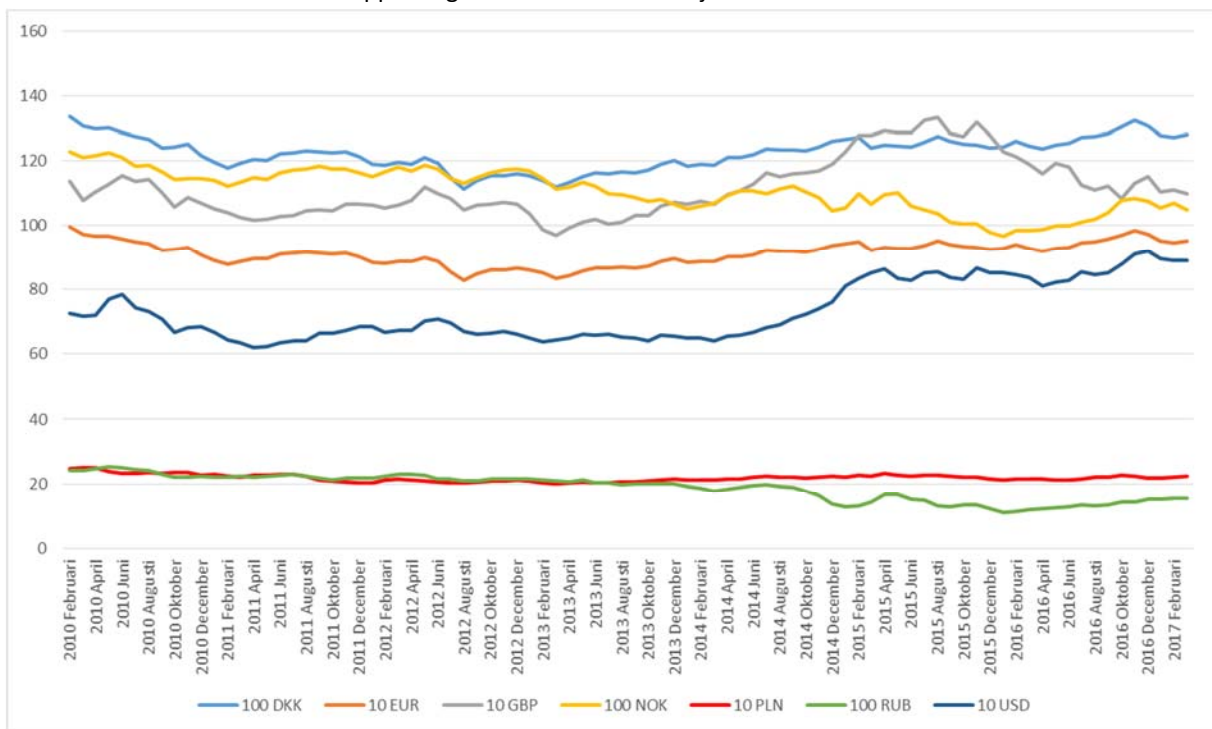


Fig. 7. Valutakurser över tid. Källa: Riksbanken. Y-axeln redovisar priset i svenska kronor och X-axeln period.