

Inkvarteringsstatistik för Blekinge län

Jan-juni 2017

Innehåll

1	Sammanfattning	3
2	Bra ökning av gästnätterna i Blekinge!.....	4
3	Tyskland störst utlandsmarknad, men Nederländerna ökar mest	4
4	Samtliga boendeformer ökar	5
5	Utvecklingen för kommunerna i Blekinge	6
6	Färre disponibla rum men beläggningsgraden och RevPAR ökar.....	7
7	Valutautveckling.....	8
8	Vädret i södra Sverige jan-jun 2017	9

1 Sammanfattning

I den här rapporten redovisas gästnattsutvecklingen på kommersiella anläggningar i Blekinge. Med gästnätter avses gästnätter på hotell, stugbyar, vandrarhem, camping och kommersiellt förmedlade privata stugor och lägenheter. Statistiken tas fram av SCB och Tillväxtverket månadsvis och är preliminär, slutgiltiga siffror för varje år publiceras i april året efter.

Sammanfattningsvis:

- Det totala antalet gästnätter i Blekinge var under jan-juni 2017 348 051 st vilket är en ökning med 4,9 % eller 16 339 gästnätter jämfört med motsvarande period 2016
- Antalet utländska gästnätter i Blekinge har minskat jämfört med de svenska och landar på 68 977 vilket motsvarar 20 % av det totala antalet gästnätter i Blekinge och en minskning med -2,2 % mot motsvarande period 2016.
- Bland kommunerna i Blekinge har Ronneby med 17,1 % haft den största procentuella ökningen under årets första sex månader medan Sölvesborg är den enda kommun som backat (9,6 %) jämfört med motsvarande period förra året.

Denna rapport har tagits fram av Tourism in Skåne för samarbetet BI SYD (Business Intelligence Syd). Detta är ett samarbete mellan de regionala turismorganisationerna Destination Småland AB, Region Blekinge, Regionförbundet i Kalmar Län, Region Halland, Smålandsturism AB och Tourism in Skåne AB. Som partners medverkar även kommunerna Malmö, Lund och Jönköping. Syftet med detta initiativ är att samverka för att kraftsamla resurser och uppnå synergier kring analys, statistik, omvärldsbevakning och kunskapsöverföring inom besöksnäringen.

Tourism in Skåne reserverar sig för eventuella felskrivningar i text och tabeller nedan. Ange alltid källa när information från denna rapport återges. *Källa: SCB/Tillväxtverket bearbetat av Tourism in Skåne* förutom där annan källa anges, t.ex. under rubriken Valutautveckling där källa är Riksbanken.

Genomgående i rapporten används följande förkortningar för de olika boendeformerna:

H=Hotell

S=Stugby

V=Vandrarhem

C=Camping

SoL=Kommersiellt förmedlade privata stugor och lägenheter

Dessa kombineras också, t.ex. innebär HSVCSoL summan av de ingående boendeformerna.

Ytterligare information om inkvarteringsstatistiken finns i SCB:s dokument, Beskrivning av statistiken 2016, NV1701.

2 Bra ökning av gästnätterna i Blekinge!

Under den första halvan av året var antalet gästnätter i Blekinge 348 051 st vilket är en ökning med 4,9 % eller +16 339 gästnätter jämfört med motsvarande period 2016. Medan de utländska gästnätterna minskade med -2,2 % så ökade de inhemska gästnätterna med 6,9 %. Ökningen för Blekinge är procentuellt ganska mycket större än för Västra Götalands, Kalmar och Gotlands län och länet ligger bättre till än riksnittet på 2,6 %.

Benchmark Sverige totalt							
	Marknad	jun 2017	Förändr i antal	Förändr %	jan - jun 2017	Förändr i antal	Förändr %
	Sverige	4 246 788	-161 537	-3,7%	20 533 293	410 463	2,0%
Sverige Totalt	Totalt	6 065 467	-68 040	-1,1%	26 752 393	690 280	2,6%
	Utlandet totalt	1 818 679	93 497	5,4%	6 219 100	279 817	4,7%

Benchmark Blekinge län							
	Marknad	jun 2017	Förändr i antal	Förändr %	jan - jun 2017	Förändr i antal	Förändr %
	Sverige	280 294	-13 933	-4,7%	644 957	12 262	1,9%
Kalmar län	Totalt	335 594	-23 558	-6,6%	748 108	8 378	1,1%
	Utlandet totalt	55 300	-9 625	-14,8%	103 151	-3 884	-3,6%
	Sverige	108 748	-10 607	-8,9%	257 541	-10 867	-4,0%
Gotlands län	Totalt	131 140	-6 499	-4,7%	299 267	-6 597	-2,2%
	Utlandet totalt	22 392	4 108	22,5%	41 726	4 270	11,4%
	Sverige	92 954	1 782	2,0%	279 074	17 925	6,9%
Blekinge län	Totalt	122 003	1 726	1,4%	348 051	16 339	4,9%
	Utlandet totalt	29 049	-56	-0,2%	68 977	-1 586	-2,2%
	Sverige	717 931	-38 368	-5,1%	2 731 527	30 652	1,1%
Västra Götalands län	Totalt	1 069 309	-24 190	-2,2%	3 861 444	46 719	1,2%
	Utlandet totalt	351 378	14 178	4,2%	1 129 917	16 067	1,4%

Fig. 1. Antal gästnätter på HSVCSoL

3 Tyskland störst utlandsmarknad, men Nederländerna ökar mest

Antalet utländska gästnätter i Blekinge under jan-juni 2017 var 68 977 st vilket motsvarar dryga 20 % av det totala antalet gästnätter i Blekinge och utvecklingen är en smärre minskning med -2,2 % mot motsvarande period 2016.

Tyskland är den största utlandsmarknaden för Blekinge under jan-juni 2017 följt av Danmark, Polen och Nederländerna. Fyra av de åtta utlandsmarknaderna som redovisats backar medan fyra marknader ökar. Av de utlandsmarknader som backar finns Polen och Storbritannien som minskar med -33,7 % respektive -32,1 %.

Nederländerna har haft en fantastisk utveckling med 78,5 % mot föregående år. Denna ökning beror uteslutande på att allt fler holländare bött på camping i länet under maj och juni.

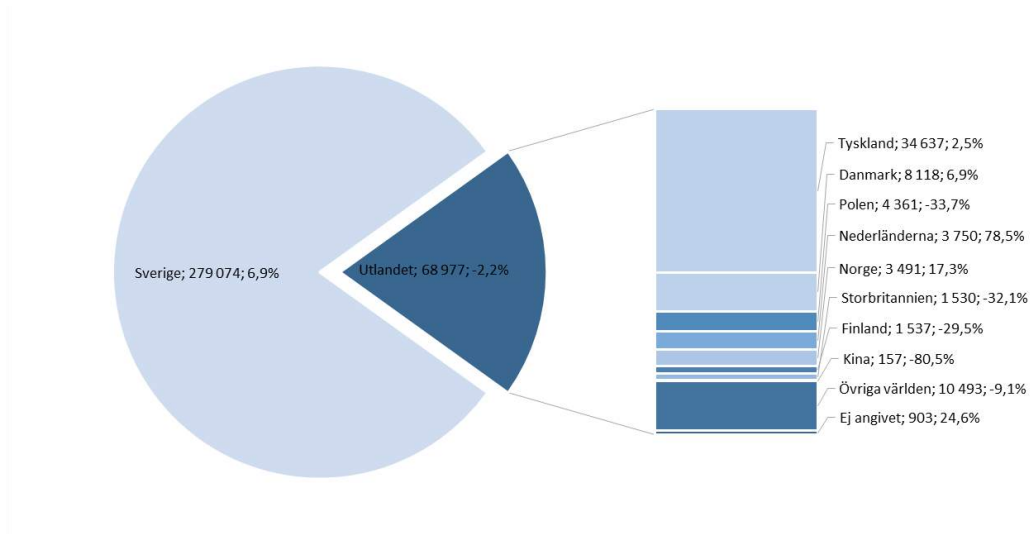


Fig. 2. Antal gästnätter och utveckling per marknad på HSVCSol

4 Samtliga boendeformer ökar

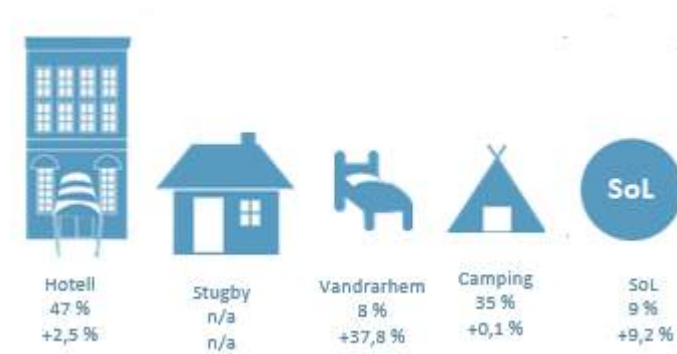


Fig. 3. Antal gästnätter per boendetyper

Hotell står för den största andelen av gästnätter i Blekinge län följt av camping, SoL och vandrarhem. Den största procentuella tillväxten finns i boendeformen vandrarhem, +37,8 %. För boendeformen SoL har antalet gästnätter ökat med 9,2 % medan de stora boendeformerna i länet hotell och camping ökat med 2,5 % resp. 0,1 %.

OBS! Tänk på att det finns ett eftersläp i inrapporteringen av gästnätter hos en del anläggningar, framförallt under högsäsong. De preliminära siffrorna under året för boendeformen camping tenderar exempelvis att skilja sig en hel del från de slutgiltiga siffrorna som publiceras nästföljande år i april.

5 Utvecklingen för kommunerna i Blekinge

I fyra av Blekinges fem kommuner var utvecklingen positiv. I Karlskrona, kommunen med flest gästnätter, ökade de svenska (+2,4 %) medan de utländska gästnätterna backade något (-2,5 %) och totalt blir det +1,7 %. Ronneby (+17,1 %) och Karlshamn (+13,4 %) hade en väldigt positiv utveckling medan Sölvesborg backade (-9,6 %). Ronneby och Karlshamn var även de två kommuner där det skedde en tillväxt av utländska gästnätter medan det minskade i övriga.

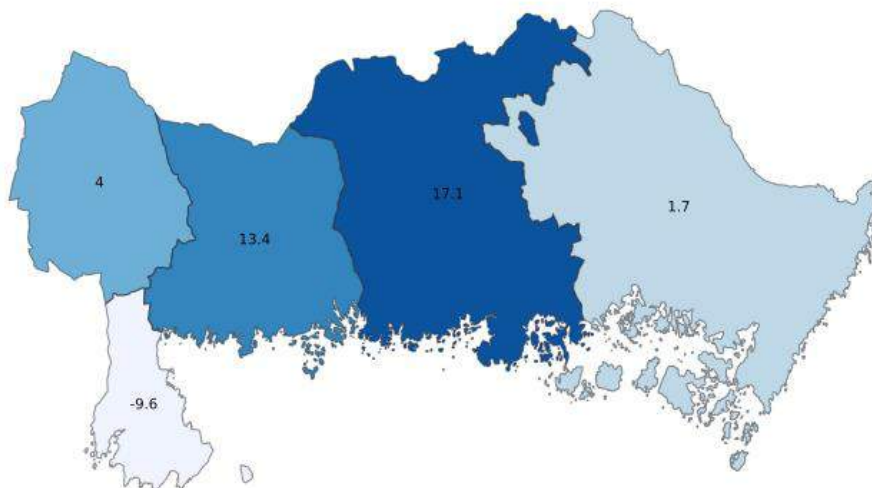


Fig. 4. Procentuell utveckling av antal gästnätter på HSVC i Blekinge läns kommuner.

6 Färre disponibla rum men beläggningsgraden och RevPAR ökar

Det varierar lite mellan kommunerna i Blekinge men totalt sett har det varit en minskning av disponibla rum motsvarande -1 %. Både beläggningsgraden (+2 % -enheter) och RevPAR* (+11 %) har ökat för Blekinge län.

Boendekommun	Disponibla rum totalt 2017	Förändring i %	Total beläggning 2017	Förändring i procentenheter	Logiintäkt per belagt rum SEK 2017	Förändring i %	RevPAR 2017	Förändring %
Östergötlands län	747 928	4%	50%	1	958	1%	477	2%
Åtvidaberg	21 141	87%	22%	-4	736	16%	165	-2%
Linköping	269 986	4%	61%	0	927	1%	567	2%
Norrköping	260 007	9%	52%	-1	1002	0%	521	-3%
Söderköping	10 501	2%	32%	-1	1239	3%	395	1%
Motala	34 233	-2%	35%	2	1080	11%	375	17%
Vadstena	33 305	-4%	38%	1	1028	7%	394	12%
Jönköpings län	630 045	3%	51%	2	879	3%	470	9%
Gislaved	26 691		55%		1064		581	
Jönköping	348 518	4%	55%	1	879	5%	484	7%
Värnamo	43 180	2%	51%	6	944	3%	481	17%
Vetlanda	34 605	53%	35%	4	841	-8%	293	4%
Eksjö	26 913	3%	41%	0	838	-5%	341	-5%
Kronobergs län	334 803	5%	52%	5	891	5%	461	16%
Alvesta	4 736		62%		792		489	
Älmhult	58 594	99%	45%	-6	829	7%	369	-6%
Växjö	164 064	-11%	58%	8	878	6%	510	25%
Ljungby	47 369	2%	43%	7	891	4%	382	26%
Kalmar län	514 677	9%	43%	0	795	-1%	380	3%
Mörbylånga	16 440	10%	46%	3	1014	1%	464	9%
Kalmar	154 990	-2%	56%	4	858	1%	476	7%
Oskarshamn	62 423	-4%	42%	-6	868	6%	364	-8%
Västervik	52 623	9%	40%	1	920	3%	365	5%
Vimmerby	57 425	177%	33%	-14	969	-6%	320	-33%
Borgholm	58 111	54%	32%	-12	875	-2%	282	-28%
Blekinge län	252 307	-1%	47%	2	863	5%	409	11%
Karlskrona	114 128	-2%	57%	7	850	6%	482	21%
Ronneby	49 913	0%	40%	0	897	5%	362	6%
Karlshamn	54 700	4%	40%	-2	936	6%	371	-1%
Skåne län	2 257 276	3%	56%	1	875	2%	494	4%
Vellinge	42 827	8%	40%	4	820	1%	326	10%
Skurup	7 262	1%	61%	10	1224	-32%	742	-19%
Höör	47 303		26%		881		226	
Tomelilla	20 265	14%	41%	3	1006	7%	409	16%
Klippan	29 513	27%	39%	4	931	1%	362	14%
Båstad	94 594	1%	46%	3	1128	8%	517	14%
Malmö	861 263	2%	63%	-1	826	0%	521	-1%
Lund	261 182	-1%	59%	3	902	1%	528	6%
Landskrona	29 884	-47%	54%	13	1040	3%	563	36%
Helsingborg	296 460	-1%	62%	4	853	3%	529	10%
Höganäs	33 618	2%	34%	-1	1031	2%	351	1%
Ystad	54 424	6%	70%	1	1214	3%	854	5%
Trelleborg	27 134	6%	45%	5	914	0%	408	12%
Kristianstad	103 988	-4%	49%	6	854	2%	418	15%
Simrishamn	59 503	-4%	41%	4	950	4%	394	16%
Ängelholm	62 347	4%	47%	8	793	-3%	370	15%
Hässleholm	39 043	-5%	46%	3	913	3%	420	9%
Hallands län	502 507	9%	53%	-2	1025	2%	559	0%
Halmstad	190 905	4%	53%	3	1108	4%	582	9%
Laholm	26 162	15%	34%	-2	993	-2%	337	-6%
Falkenberg	96 161	8%	59%	-3	1011	7%	593	1%
Varberg	112 421	-2%	61%	-3	997	2%	606	-3%
Kungsbacka	55 279	24%	43%	-5	1068	-5%	457	-16%

Fig. 5. Hotellfakta för län och kommuner inom samarbetet BI Syd. Observera att endast kommuner med minst fem hotell visas, vid färre anläggningar än så redovisar SCB inga siffror med hänvisning till sina sekretessregler. (*RevPAR=Revenue per available room)

7 Valutautveckling

Den danska kronan återhämtar sig efter en mindre dipp och är stark mot den svenska kronan. Det brittiska pundet är fortsatt relativt svagt under en turbulent period i landet och fluktuationerna följer i hög grad de olika beskederna och spekulationerna om hur det praktiskt ska gå till när landet träder ur EU. Den norska kronan är relativt svag mot den svenska kronan men är på väg ur en kort nationell lågkonjunktur till följd av tappet i oljepriser. Euron ligger stabilt med en svagt uppåtgående trend, troligtvis till följd av stärkta finanser i euroområdet. Den amerikanska dollarn är relativt stark med en del fluktuationer och en vagt nedåtgående trend. Den polska zlotyn är som vanligt stabil mot den svenska kronan och den ryska rubeln är fortsatt svag men med en svagt uppåtgående trend.

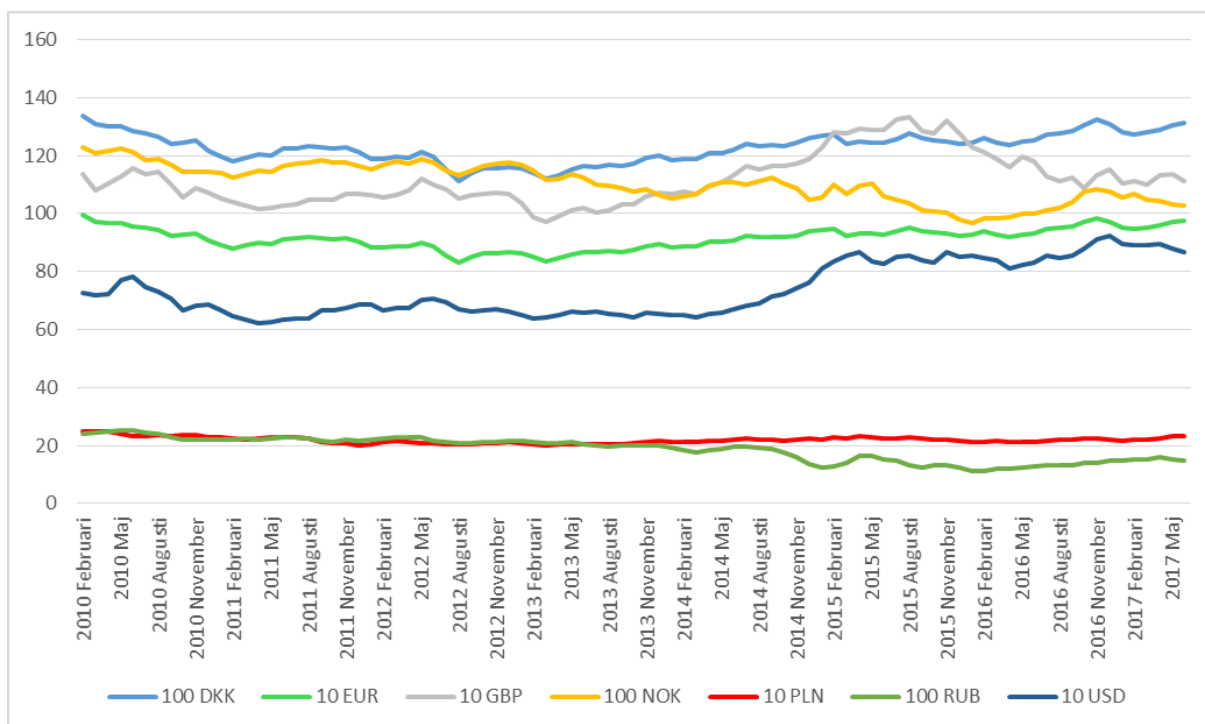


Fig. 7. Valutakurser över tid. Källa: Riksbanken. Y-axeln redovisar priset i svenska kronor och X-axeln period.

8 Vädret i södra Sverige jan-jun 2017

Vädret under det första halvåret 2017 har varit relativt bra och temperaturen har legat strax över månadsmedelvärdet under fem av sex månader.

Under det första kvartalet låg medeltemperaturerna ungefär 2-3 grader högre än månadsmedelvärdena i södra Sverige. Det första kvartalet var jämförelsevis mildt och med mindre nederbörd än det förväntades.

Under följande kvartal låg däremot medeltemperaturerna ungefär likadant som månadsmedelvärdena eller strax under. Under juni som är början på den mer intensiva turistsäsongen var tyvärr vädret i södra Sverige inget vidare. SMHI rapporterar mer nederbörd och betydligt mer blåst än vad som är vanligt för månaden.

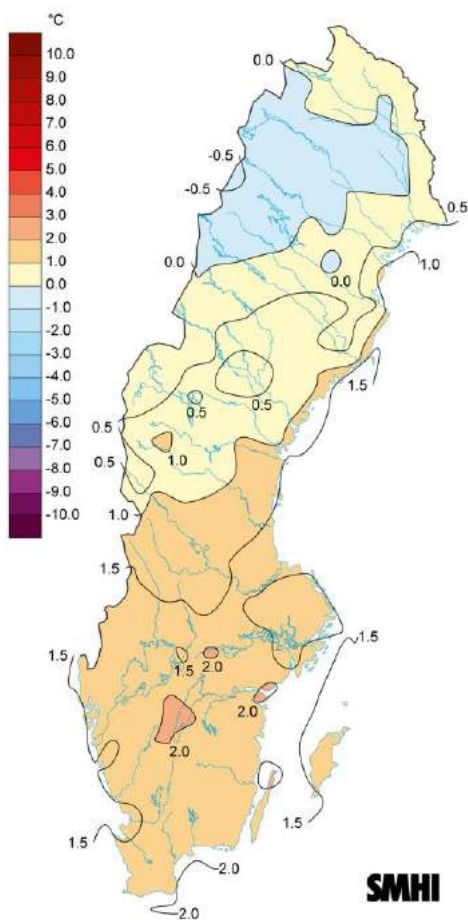


Fig. 8. Medeltemperaturens avvikelse från den normala, våren (mars, april, maj) 2017. Källa: SMHI

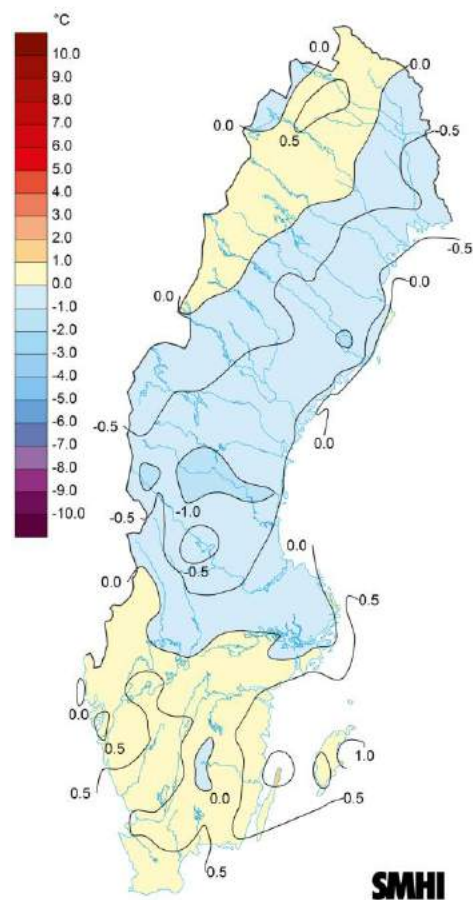


Fig. 9. Medeltemperaturens avvikelse från den normala, juni 2017. Källa: SMHI