



## **TEM<sup>®</sup> 2012**

**Ekonomiska och sysselsättningsmässiga effekter av  
turismen i Blekinge**

**inklusive åren 2008-2011**

*En investering för framtiden*



EUROPEISKA UNIONEN  
Europeiska regionala  
utvecklingsfonden

<b>INNEHÅLL</b>	
Nyckeltal turismen i Blekinge 2012	3
Utveckling turismen i Blekinge 2012	4
Resultat turismen i Blekinge 2012	
Omsättning totalt och per kategori	6
Omsättning fördelad på branscher	7
Sysstelsättning	8
Skatteintäkter	9
Övernattningar/besök	10
Nationalitetsfördelning	11
Regional omsättningsstatistik	13
Utveckling turismen i Sverige 2012	15
Definition	23
Källor	24
Genomförande	27
Presentation av RESURS	28

Denna rapport är utförd av Clas Andersson  
på uppdrag av Region Blekinge  
11 maj 2013

© RESURS för Resor och Turism i Norden AB  
STOCKHOLM • TEL 08-559 232 40 • resurs@resurs.turism.se  
MALMÖ • TEL 040-692 81 20 • clas@resurs.turism.se

Denna rapport bör huvudsakligen användas för köparens  
interna bruk och för det ändamål den är köpt.  
Om rapporten citeras är vi tacksamma om källan  
"RESURS" anges.

**NYCKELTAL TURISMEN I BLEKINGE 2012**

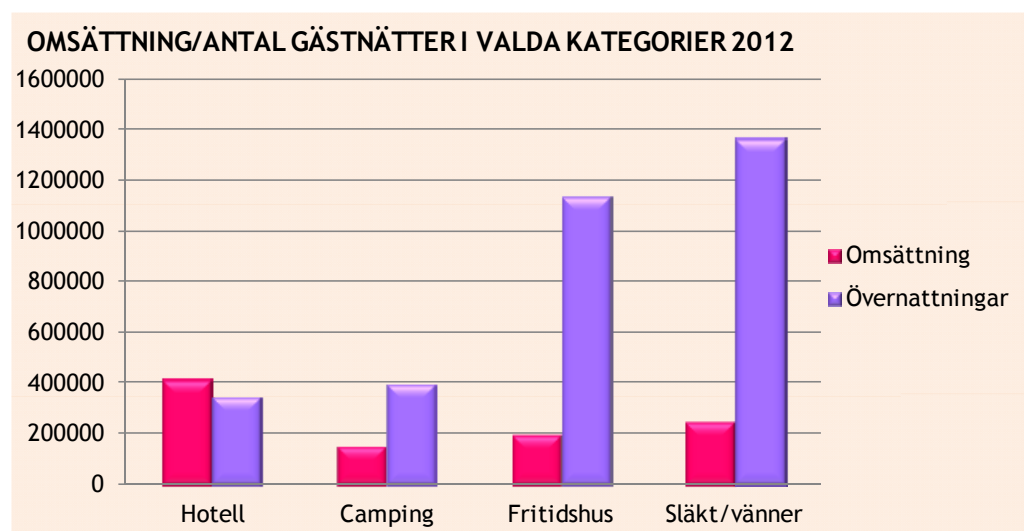
- △ Nästan 2 miljarder kronor, 1 961 miljoner kronor, i total turismomsättning, + 2 % jämfört med föregående år
- △ 1 649 årssysselsatta, främst inom restaurang och logi
- △ 161,1 miljoner kronor i totala skatteintäkter till kommunen
- △ 85,7 miljoner kronor i totala skatteintäkter till landstinget/regionen
- △ Restaurang omsättningsmässigt största bransch med cirka 422 miljoner kronor
- △ Dagbesök största enskilda kategori med cirka 606 miljoner kronor
- △ Hotell omsättningsmässigt största övernattningskategori med cirka 419 miljoner kronor
- △ Camping vanligaste kommersiella övernattningskategori med 37 % av samtliga kommersiella övernattningar
- △ Släkt/vänner vanligaste övernattningskategori med 36 % av samtliga övernattningar
- △ Av 570 426 utländska övernattningar i hotell, stugbyar, vandrarhem och camping samt fritidshus och hos släkt/vänner svarar släkt/vänner och fritidshus för 77,1 %
- △ Tyskland största nationaliteten av utländska gästanter i hotell, stugbyar, vandrarhem och camping enligt SCB

## UTVECKLING TURISMEN I BLEKINGE 2012

Den kommersiella delen av turismomsättningen, den del som kan påverkas med traditionell marknadsföring, har ökat med 6 miljoner kronor 2012 jämfört med 2011. Den omsättningsmässigt största ökningen har skett i kategorin camping som har ökat med nästan 23 miljoner kronor p.g.a. ett ökat antal gästnätter i husvagn/tält och ökade utlägg. Det totala antalet kommersiella gästnätter har ökat med cirka 16 000 (ökningar i kategorierna stuga/rum, camping i husvagn/tält, vandrarhem och övrig övernattning) och omsättningen har ökat med 37 miljoner kronor 2012 jämfört med 2011. Dagbesöken uppvisar en omsättningsminskning med 31 miljoner kronor 2012 jämfört med 2011 p.g.a. minskade utlägg.

Den icke kommersiella delen av turismomsättningen har ökat med 33 miljoner kronor 2012 jämfört med 2011 vilket beror på ett ökat antal övernattningar i kategorierna fritidshus och släkt/vänner samt fler genomfartsresenärer. Dessutom har utläggerna ökat i kategorierna fri camping, fritidshus och genomfartsresenärer. Omsättningen i kategorin fritidshus ökade med 104 miljoner kronor år 2011 vilket beror på att samtliga fritidshus i kommunen ingår i beräkningarna fr.o.m. 2011 enligt internationell turismdefinition (inkl hus som ägs av kommuninvånare i respektive kommun) och dessutom sker ingen avräkning i regionsberäkningarna som tidigare undersökningsår (80 % har beräknats tidigare).

Camping (inklusive campingstugor) är den vanligaste kommersiella boendeformen med 37 % av samtliga kommersiella övernattningar 2012. Antalet gästnätter har ökat med 0,9 % 2012 jämfört med 2011.



Trots mångfalt fler övernattningar i fritidshus och hos släkt/vänner omsätter hotellen mer. Dygnsutläggerna för hotell är 1 199 kronor, camping 381 kronor, fritidshus 172 kronor och släkt/vänner 179 kronor.

Hotellen är den omsättningsmässigt viktigaste enskilda övernattningskategorin med 34 % av omsättningen för samtliga övernattningar och 55 % av omsättningen för alla kommersiella övernattningar 2012. Antalet hotellgästnätter har minskat med 2,4 % medan omsättningen har ökat marginellt p.g.a. högre utlägg 2012 jämfört med 2011. Hotellens kapacitetsutnyttjande enligt SCB 2012 beräknad på disponibel rumskapacitet är 43,1 % (50,1 % i hela landet) och på disponibel bäddkapacitet 33,3 % (37,8 % i hela landet). Andelen utländska hotellgästnätter enligt SCB år 2012 är 14,1 % (23,3 % i hela landet).

Dagbesöken är betydande med 31 % av den totala turismomsättningen 2012. Antalet beräknade dagbesök har ökat med 4,4 % 2012 jämfört med 2011. Av kommunernas beräknade (d v s minus egna kommuninvånare) dagbesök har för regionen exkluderats resandet mellan kommunerna vilket uppskattas till 20 %. På samma sätt har enbart 90 % av kommunernas genomfartsresande beräknats i länsresultatet.

Den vanligaste enskilda övernattningsformen i Blekingeturismen är släkt/vänner vilka svarar för 36 % av samtliga övernattningar 2012. Tillsammans svarar de icke kommersiella övernattningskategorierna, fritidshus och släkt/vänner, för 67 % av samtliga övernattningar och 35,5 % i motsvarande del av turismomsättningen 2012.

Färjeförbindelsen, Stena Line, Karlskrona-Gdynia skapar ett betydande tillskott. 2012 var passagerarantalet 469 515, en ökning med 8,1 % jämfört med 2011. Karlshamn har en färjeförbindelse med Litauen som hade 119 401 passagerare 2011, men ingen statistikredovisning för år 2012 (Källa: Ship Pax Information). Hur många som är dagbesökare i Blekinge är svårt att beräkna medan de som övernattar ingår i den befintliga inkvarteringsstatistiken.

Beräkningarna fr.o.m. 2009 innehåller förändringar som har påverkat kategorierna hotell, fritidshus, släkt/vänner och dagbesök. Fördelningen av utläggerna är enligt en specialkörning där RESURS har indelat Sverige i "turismklasser" istället för att använda läns- eller Sverigestatistik. Även utläggnivån innefattas i de tre sistnämnda kategorierna. För hotellen används logiintäkter som hotellen rapporterar till SCB. Antalet gästnätter hos släkt/vänner har utökats med antal utländska gästnätter/invånare enligt TDB. Fr.o.m. 2011 ingår samtliga fritidshus i beräkningarna enligt internationell turismdefinition och dessutom en beräkning av antalet gästnätter i utlandsägda fritidshus fr.o.m. år 2012.



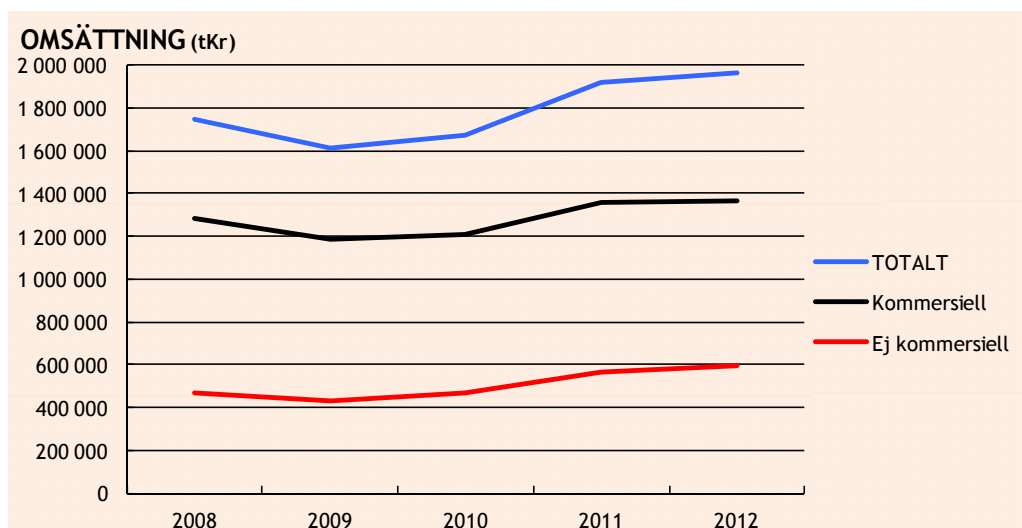
## RESULTAT TURISMEN I BLEKINGE KOMMUN 2012

## OMSÄTTNING TOTALT OCH PER KATEGORI

## Kategori (tKr)

Kommersiella	2008	2009	2010	2011	2012
Hotell	458 618	360 655	383 335	418 981	419 046
Stugby	37 166	51 303	46 015	42 410	42 247
Stuga/rum	17 252	13 493	16 917	19 590	31 041
Camping	160 316	126 515	127 736	129 833	152 688
Vandrarhem	39 660	35 828	37 067	37 121	43 078
Fritidsbåt/gästhamn	14 521	14 321	14 627	17 074	13 819
Grupplagi	10 381	10 394	10 621	10 621	10 661
Övrig övernattning	42 730	43 389	46 336	44 457	44 491
Dagbesök	500 901	529 418	525 894	636 608	605 642
	<b>1 281 545</b>	<b>1 185 316</b>	<b>1 208 548</b>	<b>1 356 695</b>	<b>1 362 713</b>
<b>Övriga</b>					
Fri camping	34 771	45 747	56 372	61 325	45 932
Fritidshus	60 424	65 155	52 058	156 095	196 084
Släkt/vänner	271 294	219 710	257 085	242 123	245 110
Genomfartsresenärer	98 778	99 668	98 961	105 467	110 821
	<b>465 267</b>	<b>430 280</b>	<b>464 476</b>	<b>565 010</b>	<b>597 947</b>
<b>TOTALT</b>	<b>1 746 812</b>	<b>1 615 596</b>	<b>1 673 024</b>	<b>1 921 705</b>	<b>1 960 660</b>
Länets andel i riket	2,11 %	1,87 %	2,00 %	2,19 %	1,99 %

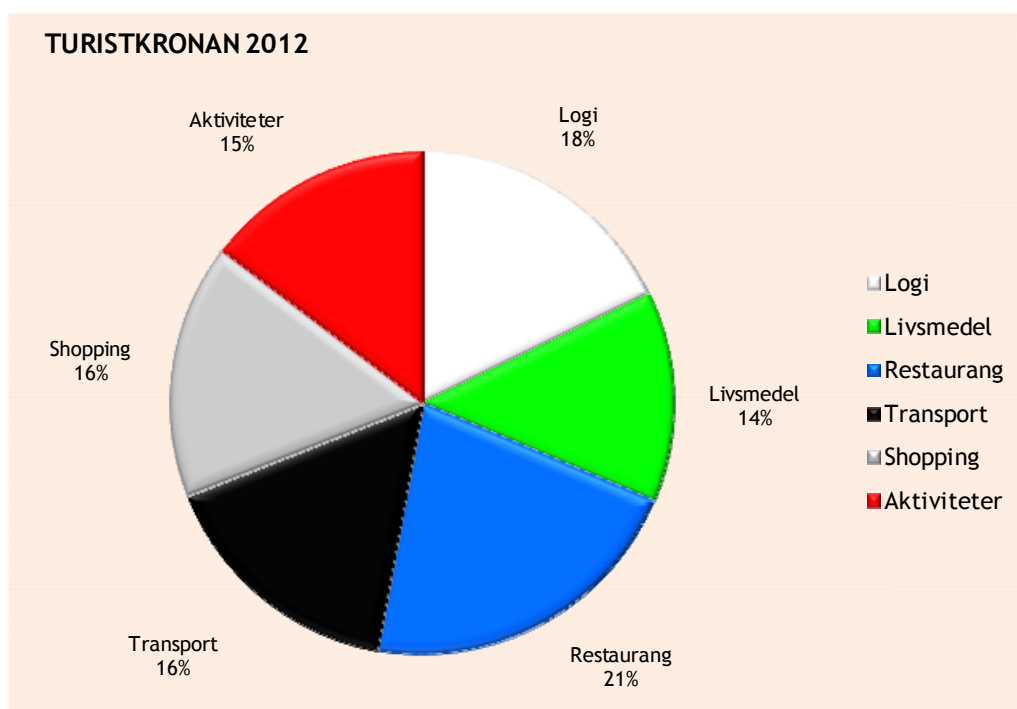
Med kommersiell avses de kategorier där besökarna betalar en logiavgift för sitt boende eller gör ett dagbesök. Dessa påverkas av traditionell marknadsföring att besöka kommunen. Med övriga eller icke kommersiella avses kategorierna fri camping, släkt/vänner, fritidshus och genomfartsresenärer.



## OMSÄTTNING FÖRDELAD PÅ BRANSCHER

(tKr)	2008	2009	2010	2011	2012
Logi	334 131	268 544	291 227	332 190	349 664
Livsmedel	178 200	173 713	182 465	222 557	265 383
Restaurang	395 599	333 435	375 915	429 920	421 909
Transport	227 872	256 078	308 006	260 895	316 071
Shopping	399 016	384 816	290 305	439 767	321 041
Aktiviteter	211 992	199 008	225 105	236 375	286 592

Här visas fördelningen av "Turistkronan" för de branscher som påverkas. Denna fördelning varierar normalt inte mycket i Sverige. Restaurang och logi brukar ligga högst omsättningsmässigt. Den senaste 10-årsperioden finns en del stora förändringar, oftast för restaurang och shopping.



Restaurang är den omsättningsmässigt största branschen med 422 miljoner kronor. Dagbesöken lägger drygt 136 miljoner kronor på restaurang och hotellövernattningarna genererar nästan 84 miljoner kronor på restaurang.

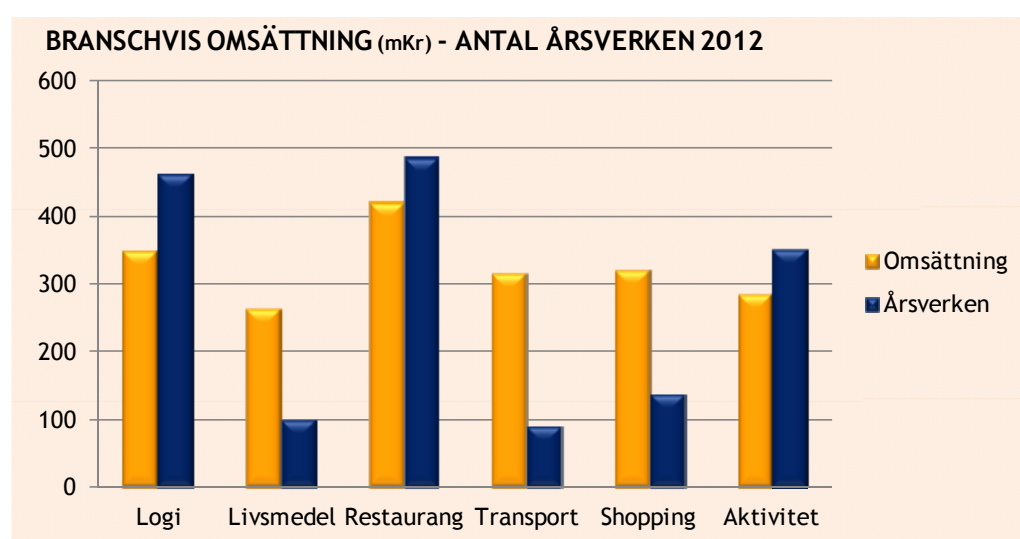
## SYSSELSÄTTNING

RESURS har, i samarbete med SCB, utvecklat en metod där vi kan redovisa sysselsättningen i form av antal anställda. Detta innebär också att vi kan redovisa sysselsättning med bättre metod för varje bransch och med regionalt och ibland lokalt anpassade tal.

### SYSSELSÄTTNING

	2008	2009	2010	2011	2012
Livsmedel	71,8	69,8	71,8	86,4	100,2
Restaurang	451,6	379,8	450,7	508,2	488,3
Transport	71,1	79,7	93,0	77,6	91,5
Shopping	180,5	173,5	131,4	196,3	139,4
Aktivitet	280,0	261,9	287,5	297,7	351,2
Logi	454,2	352,1	385,3	437,9	462,4
Administration	19,5	19,5	21,5	20,5	16,4
Årssystemssatta	1 529	1 336	1 441	1 625	1 649

Observera att ovanstående sysselsättningstal inte behöver vara ett korrekt resultat utan visar hur stor sysselsättning som omsättningen bör ge upphov till. Det kan också vara så att de företag som påverkas väljer att ta ut större eller mindre vinster istället för att nyanställa eller varsla personal. Resultatet från 2010 är, i några fall, inte direkt jämförbart med tidigare år. Detta beror på att företag i de branscher som påverkas av turismen kan ha sorterats in i nya SNI-koder enligt SNI 2007. Detta är tillämpat i resultatet från 2010. När SCB utförde denna nya indelning har en del företag flyttats till angränsande eller ny kod och detta kan påverka resultatet något.



Restaurang- och logibranscherna är generellt sysselsättningsintensiva. I Blekinge svarar de två branscherna tillsammans för drygt 39 % av den totala turismomsättningen och nästan 58 % av den totala turistiska sysselsättningseffekten. Även aktivitetsbranschen sysselsätter relativt många i Blekinge med drygt 21 % av det totala antalet årssystemssatta inom Blekingeturismen.



## SKATTEINTÄKTER

Skatteintäkterna delas in i två delar:

- DIREKTA** avser de skatteintäkter som kommer från sysselsättningen i de företag som direkt påverkas av besökarens utlägg.
- TOTALA** avser alla företag som påverkas, t ex tvätteriet som tvättar hotellets linne. Detta är också att se som den totala effekten, d v s om all turism försvinner påverkas också många andra företag som levererar varor och tjänster.

### SKATTEINTÄKTER

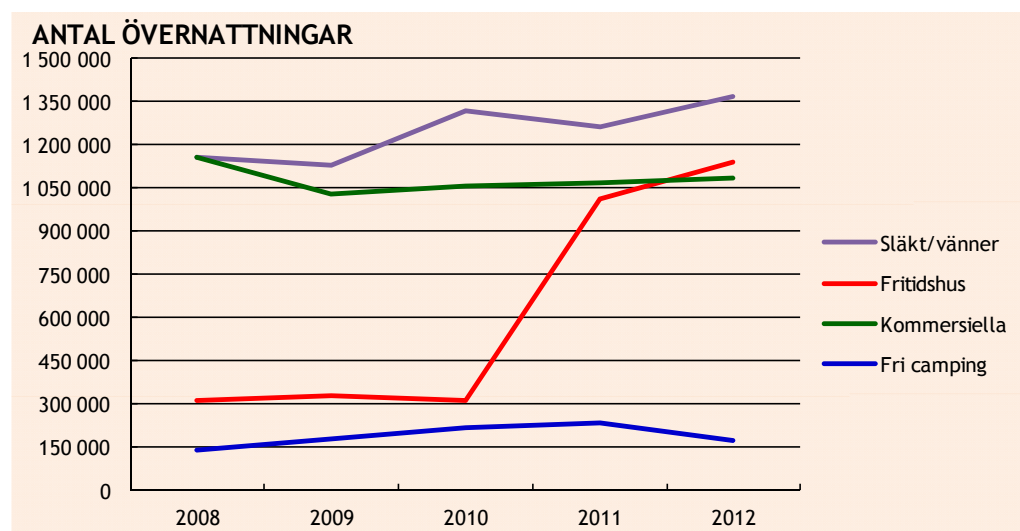
(tKr)	2010	2011	2012
<b>DIREKTA</b>			
Kommun	59 340	67 790	70 572
Landsting	29 382	33 566	37 553
<b>TOTALA</b>			
Kommun	131 728	157 948	161 117
Landsting	65 224	78 207	85 736

2010 har Resurs infört en ny, och mer tillförlitlig, metod att beräkna skatteintäkterna. När SCB levererade data för 2009 var detta med den nya SNI-indelningen, SNI 2007. Detta innebar också att Resurs fick tillgång till säkrare data för att beräkna såväl omsättning, som sysselsättning och skatteeffekter. Av dessa skäl redovisas bara resultat från 2010, men historiskt följer skatteintäkterna nästan proportionerligt med utvecklingen av sysselsättningen. Den totala skatteintäkten tar nu enbart med summan av de direkta och indirekta effekterna enligt ovan nämnda text efter "TOTALA".



## ÖVERNATTNINGAR/BESÖK

Övernattningar	2008	2009	2010	2011	2012
Hotell	323 455	324 330	352 006	358 103	349 496
affärs	137 925	123 794	137 682	142 949	136 493
konferens	17 946	13 946	17 395	19 035	20 757
grupp	38 350	52 538	51 612	45 706	53 276
fritid	129 234	134 052	145 317	150 413	138 970
Stugby	53 630	60 074	55 507	59 901	58 922
Stuga/rum	44 810	38 551	44 519	44 523	65 765
Camping tält/husvagn	473 812	355 747	353 730	348 631	358 922
Campingstuga	41 394	40 282	37 570	48 613	41 789
Vandrarhem	70 822	64 438	64 352	63 563	63 725
Fritidsbåt/gästhamn	63 969	59 671	63 595	60 980	60 878
Grupplagi	40 080	40 130	40 230	40 230	40 230
Övrig övernattning	42 687	43 087	42 510	43 543	44 270
<b>Kommersiella</b>	<b>1 154 659</b>	<b>1 026 310</b>	<b>1 054 019</b>	<b>1 068 087</b>	<b>1 083 997</b>
Fri camping	139 085	179 400	216 815	235 866	172 030
Fritidshus	309 868	327 410	309 868	1 013 602	1 140 022
Släkt/vänner	1 154 441	1 126 718	1 318 386	1 261 057	1 369 332
<b>Övriga</b>	<b>1 603 394</b>	<b>1 633 528</b>	<b>1 845 069</b>	<b>2 510 525</b>	<b>2 681 384</b>
<b>TOTALT</b>	<b>2 758 053</b>	<b>2 659 838</b>	<b>2 899 088</b>	<b>3 578 612</b>	<b>3 765 381</b>
Genomfartsresenärer	493 889	498 339	494 803	502 226	503 730
Dagbesök	1 134 265	1 133 835	1 144 778	1 175 864	1 227 644



Fr.o.m. 2011 ingår alla fritidshus i beräkningarna (inkl obj som ägs av kommuninvånare) enligt internationell turismdefinition och fr.o.m. år 2012 ingår övernattningar i utlandsägda fritidshus vilket inneburit ökning. I Blekinge finns det 12 884 fritidshus enligt SCB 2012 varav 1 792 utlandsägda (1015 danska och 488 tyska). Fr.o.m. år 2012 ingår också en mer omfattande beräkning av utländska gästnätter hos släkt/vänner (se mer info på sidan 12).

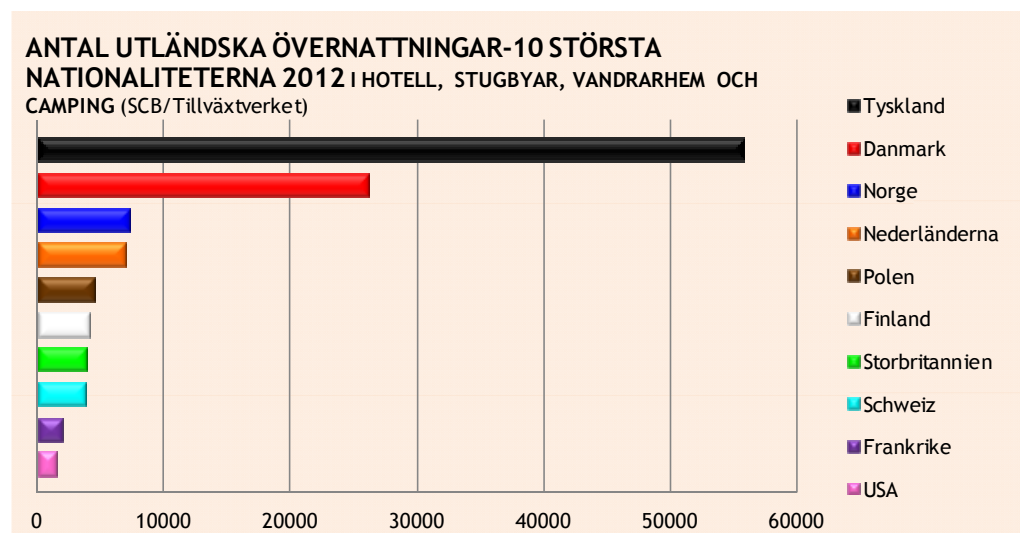
## NATIONALITETSFÖRDELNING

HOTELL, STUGBYAR, VANDRARHEM OCH CAMPING (SCB/Tillväxtverket)

Urval svenskar och de 10 största nationaliteterna

	2012	Ändring fr 2011
Sverige	658 548	+ 0,4 %
Tyskland	55 700	+ 0,6 %
Danmark	26 065	- 19,7 %
Norge	7 197	+ 13,1 %
Nederländerna	6 798	- 16,2 %
Polen	4 396	- 46,2 %
Finland	4 041	- 30,8 %
Storbritannien	3 791	+ 6,3 %
Schweiz	3 636	+ 2,1 %
Frankrike	1 895	+ 4,9 %
USA	1 327	- 6,9 %
<b>TOTALT UTLANDET</b>	<b>130 466</b>	<b>- 8,8 %</b>
<b>TOTALT</b>	<b>789 014</b>	<b>- 1,2 %</b>

De svenska gästnätterna svarar för 83,5 % av samtliga gästnätter i 36 hotell, 4 stugbyar, 19 vandrarhem och 26 campingplatser.



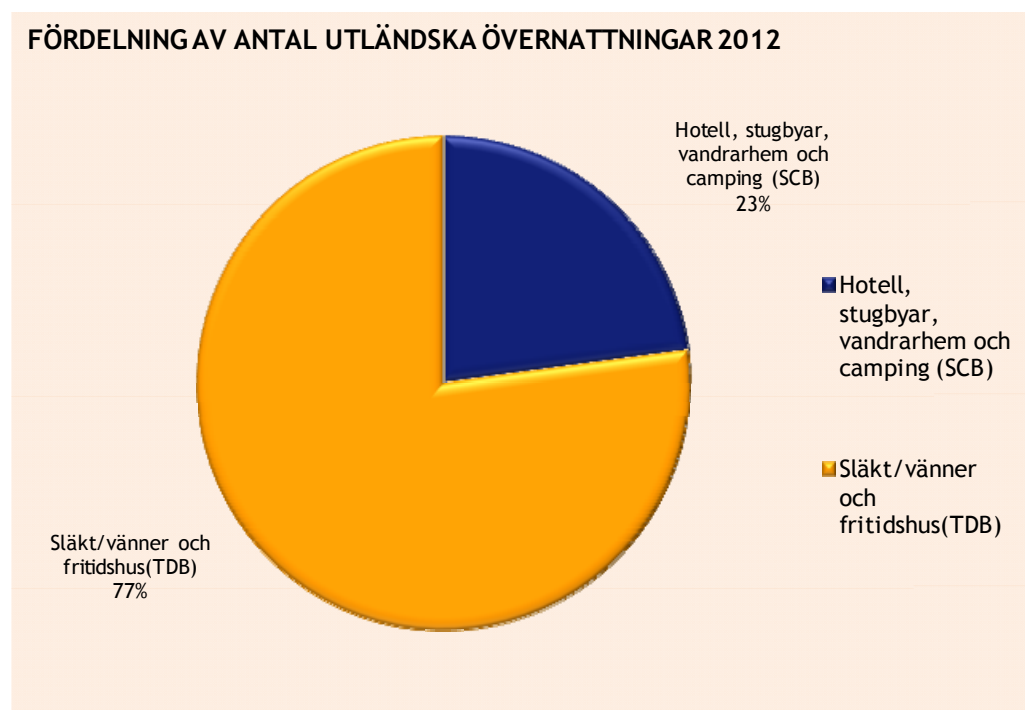
**TOTALT ANTAL UTLÄNDSKA GÄSTNÄTTER (SCB/Tillväxtverket och TDB)**

	2012
Hotell, stugbyar, vandrarhem och camping (SCB)	130 466
Släkt/vänner (TDB)	199 093
Fritidshus (TDB)	240 867
<b>TOTALT</b>	<b>570 426</b>

Utländska övernattningar hos släkt/vänner och i utlandsägda fritidshus svarar för 77,1 % av samtliga utländska gästnätter.

Utländska övernattningar hos släkt och vänner tas fram med ny metod från 2012 och är därför inte helt jämförbar med tidigare års resultat. Från 2012 sker intervjuer löpande hela året mot att det tidigare år gjorts intervjuer i början av varje år om besök de senaste 12 månaderna (TDB).

Det utländska resandet till Sverige har ökat mycket de senaste åren. För utländska övernattningar hos släkt/vänner i Sverige, enligt TDB, avser detta mest från de nordiska grannländerna samt Tyskland, USA, Polen och Storbritannien. Här märks också stora ökningar från länder där Sverige haft stor invandring, staterna på Balkan, Iran och Thailand, men också från Frankrike och Spanien.



#### TOTALT ANTAL ÖVERNATTNINGAR

##### I hotell, stugbyar, vandrarhem och camping (SCB) samt fritidshus och släkt/vänner (TDB)

Svenska	2 727 942	83 %
Utländska	570 426	17 %
<b>TOTALT</b>	<b>3 298 368</b>	

I TDB finns data på varifrån i de svenska besökarna/övernattningarna kommer och detta kan anges dels för affärs- och dels fritidsgäst, samt uppdelat på övernattnings- respektive dagresa.

## REGIONAL HANDELSSTATISTIK (SCB)

Statistiken bygger på företagens omsättningsredovisning till Skatteverket och är exklusive moms.

Omsättning per invånare över riksnittet är **gulmarkerad**.

## Olofströms kommun:

Bransch	Inrikes oms exkl moms milj kr	Antal anställda	Antal enheter	Oms/ invånare	Riksnitt/ invånare	Oms +/- riksnitt milj kr
Butiker, varuhus, stormarkn med brett sort.	347,6	122	11	26999	23661	43,0
Spec livsm butiker samt sprit o tobak	33,9	8	5	2636	4138	- 19,3
Bensin	39,3	10	4	3049	6722	- 47,3
Butiker för övriga hushållsvaror	154,8	77	35	12018	26459	- 186,0
Hotell	15,8	13	3	1230	3409	- 28,0
Semesterbyar, vandrarhem, stugbyar m.m.	9,5	8	3	736	214	6,7
Campingplatser m.m.			1		156	
Restauranger	41	59	21	3183	7264	- 52,6

## Karlskrona kommun:

Bransch	Inrikes oms exkl moms milj kr	Antal anställda	Antal enheter	Oms/ invånare	Riksnitt/ invånare	Oms +/- riksnitt milj kr
Butiker, varuhus, stormarkn med brett sort.	1456	496	50	22673	23661	- 63,4
Spec livsm butiker samt sprit o tobak	175,7	65	30	2736	4138	- 90,0
Bensin	480,8	79	10	7487	6722	49,1
Butiker för övriga hushållsvaror	1 686,8	803	207	26268	26459	- 12,3
Hotell	141,2	147	11	2198	3409	- 77,8
Semesterbyar, vandrarhem, stugbyar m.m.	2,8	6	6	44	214	- 10,8
Campingplatser m.m.	20,8	16	7	324	156	10,8
Andra logier			1		1	
Restauranger	343,7	408	106	5353	7264	- 122,7

## Ronneby kommun:

Bransch	Inrikes oms exkl moms milj kr	Antal anställda	Antal enheter	Oms/ invånare	Riksnitt/ invånare	Oms +/- riksnitt milj kr
Butiker, varuhus, stormarkn med brett sort.	632,1	215	15	22747	24447	- 47,2
Spec livsm butiker samt sprit o tobak	87,8	35	16	3159	4136	- 27,2
Bensin	113,2	24	6	4075	6847	- 77,0
Butiker för övriga hushållsvaror	456,3	234	78	16419	26211	- 272,1
Hotell	97,9	117	8	3523	3522	0,0
Vandrarhem, stugbyar m.m.	1,8	2	3	65	219	- 4,3
Campingplatser m.m.			1		165	
Restauranger	94,6	119	45	3404	7844	- 123,4

## Karlshamns kommun:

Bransch	Inrikes oms exkl moms milj kr	Antal anställda	Antal enheter	Oms/ invånare	Rikssnitt/ invånare	Oms +/- rikssnitt milj kr
Butiker, varuhus, stormarkn med brett sort.	680,9	265	22	21835	23661	- 56,9
Spec livsm butiker samt sprit o tobak	91,2	36	14	2923	4138	- 37,9
Bensin	117,1	35	8	3754	6722	- 92,6
Butiker för övriga hushållsvaror	728,4	400	116	23358	26459	- 96,7
Hotell	85,7	97	8	2748	3409	- 20,6
Semesterbyar, vandrarhem, stugbyar m.m.			2		214	
Restauranger	149,3	191	63	4786	7264	- 77,3

## Sölvesborgs kommun:

Bransch	Inrikes oms exkl moms milj kr	Antal anställda	Antal enheter	Oms/ invånare	Rikssnitt/ invånare	Oms +/- rikssnitt milj kr
Butiker, varuhus, stormarkn med brett sort.	315	95	9	18741	24447	- 95,9
Spec livsm butiker samt sprit o tobak	77,3	38	16	4601	4136	7,8
Bensin	54	19	5	3214	6847	- 61,0
Butiker för övriga hushållsvaror	283,7	148	62	16876	26211	- 156,9
Hotell	12,9	26	7	770	3522	- 46,1
Vandrarhem, stugbyar m.m.	1,6	2	4	96	219	- 2,1
Campingplatser m.m.	9,2	6	4	545	165	6,4
Restauranger	75,2	82	33	4476	7844	- 56,6

Tyvärre förekommer olika former av registerförändringar, avgränsningar, sättet att redovisa moms etc. Uppgifterna bör därför användas försiktigt för att belysa förändringar mellan närliggande år. Det behövs tre enheter för att statistik skall erhållas.

”Butiker, varuhus och stormarknader med brett sortiment” innefattar oftast både livsmedel och andra varor vilket försvårar gränsdragningen mellan livsmedel och shopping.

Observera att i hotellens redovisade omsättning till SCB ingår ofta även omsättning för restaurangverksamhet, dans och andra säljintäkter (garage, garderob, hygienvaror, etc.).

## UTVECKLING TURISMEN I SVERIGE 2012

De viktigaste faktorerna som påverkar resandet är vädret, ekonomin och olika typer av omvärldshändelser. För att få en uppfattning om utvecklingen av turismen internationellt, regionalt och lokalt, måste hänsyn tas till dessa faktorer i Sverige och omvärlden.

De tio senaste åren har turismen i Sverige påverkats mycket av vädret, speciellt under somrarna, men också på grund av snötillgången under vintrarna. Bra respektive dåligt sommarväder påverkar främst de enklare boendeformerna som camping, fritidsbåt, eget fritidshus, vild camping, m fl. För vädret finns dock stora regionala variationer.

- ▲ Våren 2012 blev åter kortare vad avsåg snötillgång. Vädret under sommaren var sämre än en normal sommar med en del stora regnmängder och kyligare än normalt. Finanskris påverkade resandet vilket mest märktes på minskat antal sydeuropeiska övernattnings i Sverige.
- ▲ Våren 2011 blev kortare än normalt vad avsåg snötillgång och året avslutades utan snö. Vädret under sommaren var, både regn- och temperaturmässigt, som ett snitt för senaste åren, men med stora regionala skillnader. T ex var det extremt regnigt i södra och sydöstra Sverige.
- ▲ Våren 2010 var det god snötillgång i hela Sverige och även skidanläggningar i Götaland slog nya rekord. Sommaren hade en kylig inledning, men från midsommar var det mycket bra väder under drygt en månad.
- ▲ Våren 2009 var det god snötillgång och de flesta skidområden hade nya omsättningsrekord. Sommarvädret var sämre än snittet med en kort period av värme i början av juli. Finanskrisen innebar ett kraftigt minskat affärsresande med negativa resultat för flyg och hotell i Sverige, men dock en viss återhämtning under årets två sista månader.
- ▲ Våren 2008 var mycket positiv med god snötillgång och positiva siffror för fjällen. Sommaren var dålig förutom en kort period i slutet av juli. Året avslutades med en finanskris som innebar ett kraftigt minskat affärs-, och fjärrresande, men också stor minskning för flyg- och biltrafik.
- ▲ Våren 2007 var det snöbrist som påverkade vinterturismen negativt. Sommaren var en av de vädermässigt sämre på många år, sämsta sen år 2000.
- ▲ Vintern och våren 2006 hade en god snötillgång i stora delar av Sverige. Sommaren inleddes med varm och solig juni och juli. Hösten var regnigt med rekordnederbörd på många orter, sammantaget dock en bra sommar. November och december hade värmerekord vilket påverkade inledningen på vintersäsongen.

- △ Sommaren 2005 inleddes med extremt kallt väder hela juni, en kort period av värme och sol de tre första veckorna i juli och därefter regnigt fram till början av september.
- △ Sommaren 2004 tillhörde en av de sämre det senaste decenniet med mycket regn.
- △ Sommaren 2003 erbjöd ett väder som var det bästa sen mätningar startade med tropisk värme under en stor del av sommaren.

Här finns också andra faktorer som påverkat resandet i och till Sverige, delvis med stora lokala variationer. De viktigaste faktorerna de senaste åren har varit följande:

- △ 2010-2012      **Finanskrisen påverkade även fritidsresandet eftersom många sydeuropeiska länder har finansiella problem. Speciellt 2012 innebar detta kraftig minskning av sydeuropeiska övernattningar i Sverige. Oroligheter i Arabvärlden begränsade också resor till Egypten och andra länder.**
- △ 2011            **Vulkanutbrott på Island stoppade flygtrafik i norra Europa under delar av maj.**
- △ 2009            **Finanskrisen påverkade affärsresandet negativt**
- △ 2008            **Finanskrisen i slutet av året och bensinpriset når upp till 14:- per liter**
- △ 2005            **Bensinpriset i Sverige når upp till 12:-/liter**

Här finns också andra faktorer som påverkat internationellt resande som SARS (Asien och Kanada), krig i Irak och Israel, flodvågskatastrofen i Asien, vulkanutbrott på Island, terroråd i Madrid, London, Bali, Sri Lanka och Egypten. Dessa händelser har påverkat ett antal länder, men kan också ha påverkat det globala resandet mer eller mindre.

**Fritidsresandet styrs främst av väder och ekonomi.**

**Affärsresandet styrs främst av ekonomi och omvärldshändelser.**



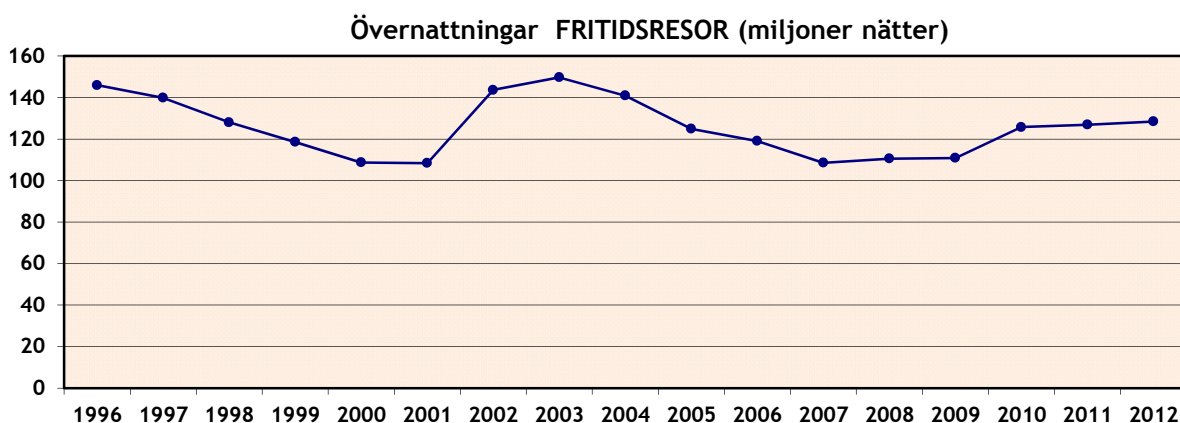
## SVENSKARNAS FRITIDSRESOR I SVERIGE

## Övernattningsresor i Sverige

	2003	2004	2005	2006	2007	2008	2009	2010	2011	2012
Övernattningar i miljoner	149,8	141,0	124,9	119,1	108,6	110,6	110,9	125,8	126,9	128,5

2003 var ett rekordår avseende övernattningar, kanske främst beroende på extremt bra sommarväder. 2004-07 minskade antalet övernattningar, dels beroende på sämre sommarväder och dels beroende på kortare vintersäsong. Mindre ökning 2008 och 2009 avser främst kommersiella övernattningar för hotell och stugor, men ökningen 2010, 2011 och 2012 avsåg de flesta boendeformer.

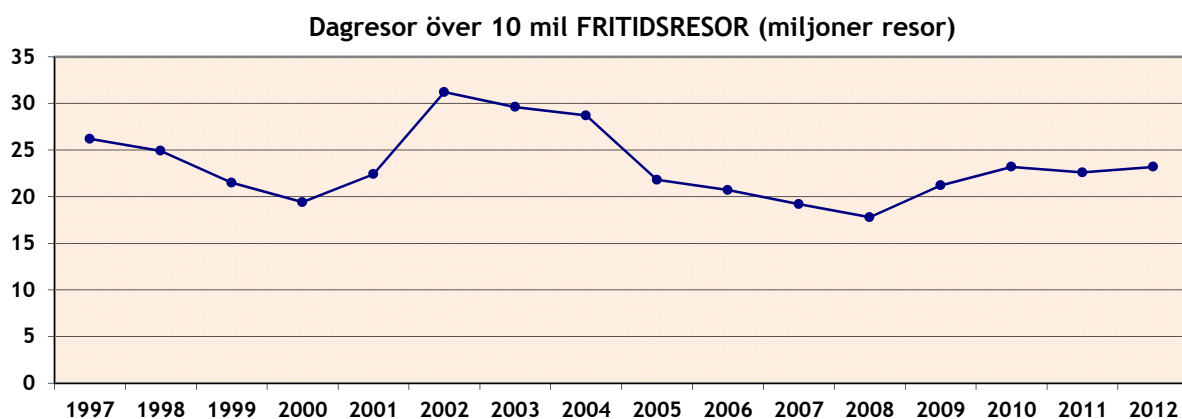
Övernattningar hos släkt och vänner har svarat för de stora minskningarna, från 70 miljoner övernattningar 2003 till 47 miljoner 2009, men har legat på cirka 50 miljoner de tre senaste åren. Övernattningar i egna fritidshus har legat på ungefär samma nivå fram till 2009 med cirka 30 miljoner övernattningar, med har ökat de tre senaste åren till drygt 47 miljoner 2012, den högsta nivån på 10 år. Svenska fritidsgäster på hotell har ökat de senaste åren. De övriga kommersiella boendeformerna stugbyar, vandrarhem och camping har förändringar som mer följer vädersituationen respektive år.



## Dagresa över 10 mil i Sverige

	2003	2004	2005	2006	2007	2008	2009	2010	2011	2012
Dagresor i miljoner resor	29,6	28,7	21,8	20,7	19,2	17,8	21,2	23,2	22,6	23,2

Utvecklingen för dagresor, över 10 mil, följer i stort sett utvecklingen för övernattningsresor med många resor de fina somrarna 2002-04. Turistresor, resor under 10 mil men enligt angiven definition, bör ha ökat, vilket stöds av positiv omsättningsutveckling för köpcentra och statistik från Transportstyrelsen.



### SVENSKARS AFFÄRSRESOR I SVERIGE

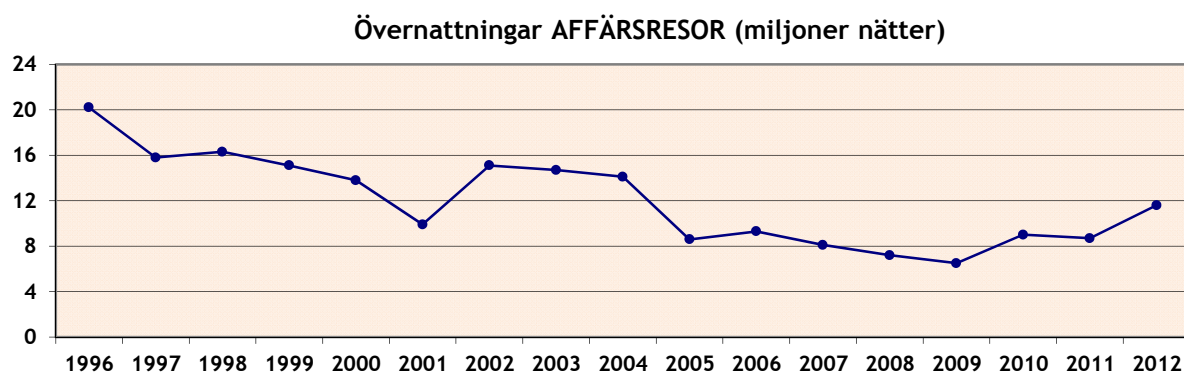
#### Övernattningsresor i Sverige

	2003	2004	2005	2006	2007	2008	2009	2010	2011	2012
Övernattningar i miljoner	14,7	14,1	8,6	9,3	8,1	7,2	6,5	9,0	8,7	11,6

Det finns stora variationer för övernattningar i tjänsten mellan åren. Detta avser främst enklare former av boende, som kanske främst nyttjas av hantverkare och lägre tjänstemän. För kommersiellt boende är variationerna mindre, men minskningar märks för hotellen 2008 och 2009 för att sen öka mycket 2010, mindre ökning 2011/2012 och större ökning av affärsgäster på hotellen 2012.

Övernattningar för affärsresor hade en stor nedgång 2001, dels beroende på lågkonjunktur, dels beroende på terrordåden den 11 september. 2005 kom åter en nedgång och finanskrisen påverkade 2008 och 2009 med färre resor och färre övernattningar per resa. 2010 ökade dock antalet övernattningar mycket. Trots minskning 2011 så ökade antalet resor. Däremot stannade resenärerna borta färre nätter per resa.

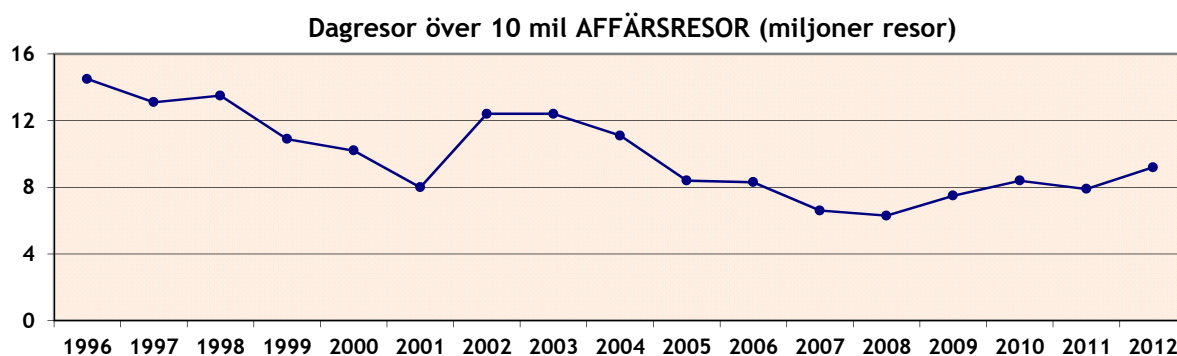
2012 innebar motsatt effekt jämfört med 2011. Antalet resor ökade och resenärerna stannade borta längre tid per resa varför övernattningarna ökade mycket.



**Dagresa i Sverige över 10 mil**

	2003	2004	2005	2006	2007	2008	2009	2010	2011	2012
Dagresor i miljoner resor	12,4	11,1	8,4	8,3	6,6	6,3	7,5	8,4	7,9	9,2

Affärsresor över dagen visar nästan samma utveckling som affärsresor med övernattning. Dagresor 2009 ökade, kanske som kompensation för färre övernattningsresor. 2011 minskade antalet resor något, men resenärerna spenderade mer per resa och höjde därmed den totala omsättningen. 2012 ökade antalet resor igen, men resenärerna spenderade mindre per resa än 2011


**Förändringar 2012 i Sverige för några boendekategorier, i 1000-tal övernattningar.**

	2006	2007	2008	2009	2010	2011	2012	11-12
Hotell (SCB/Tillväxtverket)	24 260	25 449	25 921	26 028	27 365	28 082	28 599	+ 1,8 %
Stugbyar (SCB/Tillväxtverket)	3 403	3 501	3 685	3 285	3 312	2 954	2 964	+ 0,3 %
Vandrarhem (SCB/Tillväxtv.)	2 557	2 716	2 899	2 928	2 957	3 040	3 115	+ 2,5 %
Camping (SCB/Tillväxtverket)	(17 542)	(17 012)	13 725	14 476	14 443	14 654	14 068	- 4,0 %
Privat hyrd stuga/lgh (TDB)	5 057	4 385	4 780	7 243	7 206	6 427	5 111	- 20,5 %
Fritidshus eget (TDB)	30 265	30 436	29 983	28 308	32 373	35 986	40 655	+ 13,0 %
Släkt/vänner (TDB)	58 808	46 636	50 686	46 912	53 873	51 362	49 077	- 4,4 %
Fritidsbåt (TDB)	1 098	1 516	1 542	1 397	1 744	1 872	2 437	+ 30,2 %
Vild camping (TDB)	1 933	2 298	2 141	1 931	3 043	2 613	2 399	- 8,2 %
<b>Totalt övernattningar (TDB)</b>								
av svenskar i Sverige	<b>128 384</b>	<b>116 706</b>	<b>117 767</b>	<b>117 315</b>	<b>134 742</b>	<b>135 593</b>	<b>140 112</b>	<b>+ 3,3 %</b>
Övernattningar hos släkt/vänner								
av utländska besökare (TDB)	12 669	11 727	13 046	12 473	13 647	12 905	18 928	

Källor: SCB/Tillväxtverket = Statistiska Centralbyrån/Tillväxtverket och TDB = Rese- och TuristDataBasen.

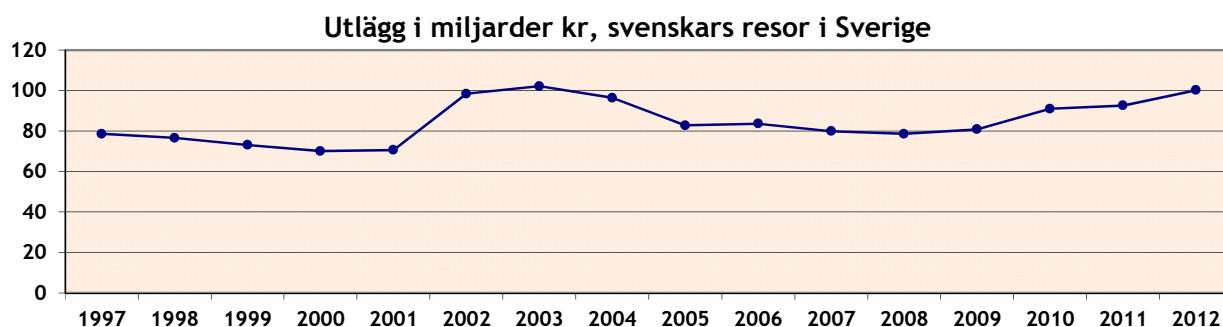
För camping ändrades redovisningsmetod mellan 2007 och 2008 varför resultaten inte är jämförbara. Utländska övernattningar hos släkt och vänner redovisas med en ny och mer tillförlitlig metod 2012 och är därmed inte direkt jämförbart med tidigare år.

Observera att de fyra första boendeformerna inkluderar utländska övernattningar i Sverige, men TDB visar bara svenska övernattningar förutom sista punkten.

Utländska övernattningar hos släkt och vänner tas fram med ny metod från 2012 och är därför inte helt jämförbar med tidigare års resultat. Från 2012 sker intervjuer löpande hela året mot att det tidigare år gjorts intervjuer i början av varje år om besök de senaste 12 månaderna. Detta innebär en lägre glömske effekt och att resultatet från 2012 blir mer tillförlitligt.

Totala antalet svenska övernattningar för resor i Sverige ökade med 3,3 % 2012 och det var också en stor ökning mellan 2009 och 2010. Konsumtionen hade en något högre ökningstakt, med + 8,2 %, beroende på att resenärerna hade högre dygnsutlägg 2012.

## KONSUMTION



## TRENDER

De senaste åren har turismen förändrats mycket. Övernattningar i kommersiellt boende har haft en positiv utveckling (2012 delvis undantaget), men hos släkt/vänner och i eget fritidshus har det varierat mycket (dessa två svarar för nära 70 % av alla övernattningar vid fritidsresor). Restrend senaste åren är följande:

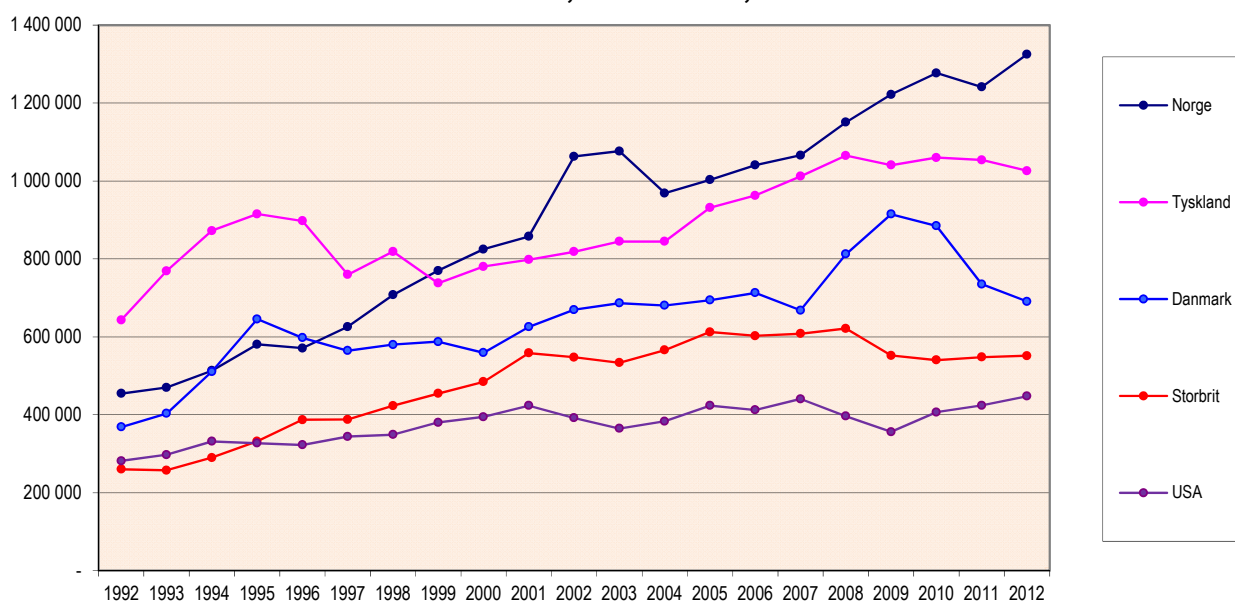
- △ Vi gör hellre flera längre övernattningsresor än få korta, mätt i avstånd, gäller inte dagresor.
- △ Resan blir kortare, mätt i tid (mer weekendresande eller kortveckosemester).
- △ Vi kräver större innehåll i resan, mer att göra.
- △ Vi kräver större tillgänglighet, kortare tid att ta oss till resmålet.

## UTVECKLING FÖR VIKTIGA NATIONALITETER

Det utländska resandet till Sverige har ökat mycket de senaste åren. För övernattningar hos släkt och vänner i Sverige, enligt TDB, avser detta mest från de nordiska grannländerna samt Tyskland, USA, Polen och Storbritannien. Här märks också stora ökningar från länder där Sverige haft stor invandring, staterna på Balkan, Iran och Thailand, men också från Frankrike och Spanien.

För hotell, stugbyar och vandrarhem visas här två diagram för de 10 största nationaliteterna. Det första avser de fem största och det andra visar nationaliteterna på plats 6-10. Camping är inte medtaget då denna kategori inte särredovisat flera av nationaliteterna. Under 2012 var det 3 330 819 utländska övernattningar på camping, en minskning med - 4,4 % från 2011. Fyra nationer, Norge, Danmark, Tyskland och Nederländerna svarade för nästan 90 % av dessa (89,4 %). Norge har 55,5 % av alla utländska övernattningar på camping och tillsammans med Tyskland svarar dessa två för 76 %.

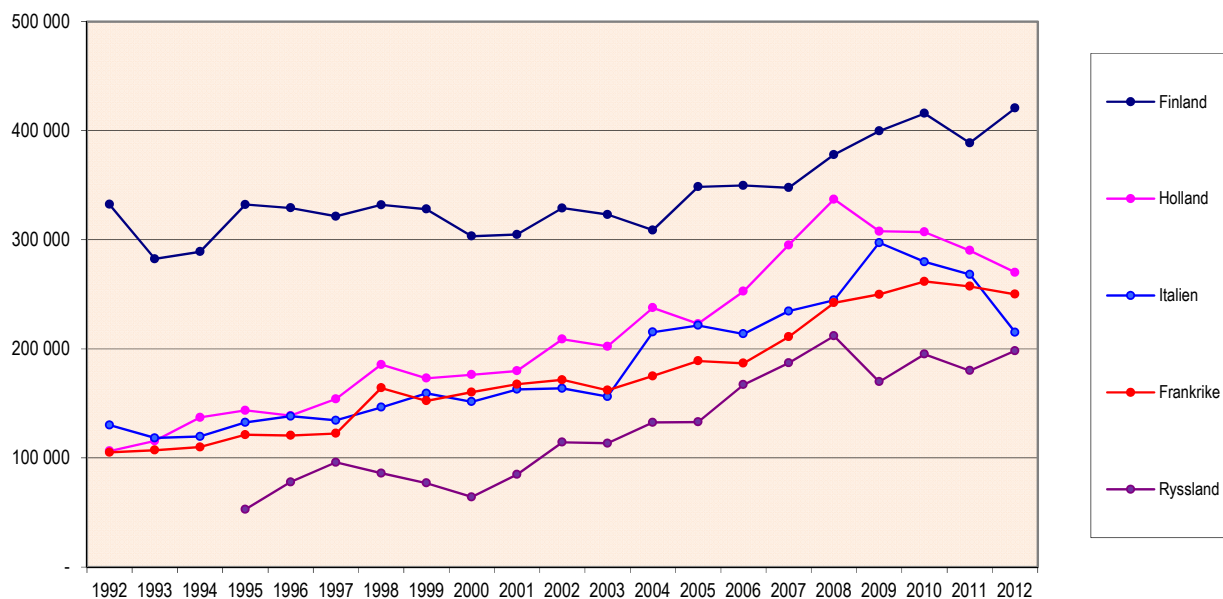
### NATIONALITETER HOTELL, STUGBYAR, VANDRARHEM



Diagrammen blir lite annorlunda om de visas enbart för hotellen. Fyra nationer har många övernattningar i stugbyar och vandrarhem, Norge, Tyskland, Danmark och Nederländerna. Motpolen är exempelvis Italien, Frankrike, USA och Japan som har få övernattningar i dessa boendeformer. Sett på längre sikt har många nationer en positiv utveckling, undantaget är USA. Största ökningarna senaste åren har Norge. För danskar är skidåkning viktigt och snöbristen 2011 och 2012 innebar minskat antal övernattningar.

De fem största nationerna har 51 % av alla utländska övernattningar i hotell, stugbyar och vandrarhem. Om även camping inräknas ökar dominansen för Norge, Tyskland och Danmark. Utländska fritidshusägare i Sverige kommer också från dessa tre länder.

## NATIONALITETER HOTELL, STUGBYAR, VANDRARHEM



Observera att diagrammen har olika skalor, samt att Ryssland bara finns särredovisat från 1995. Tabellen nedan visar utvecklingen för de 15 största nationaliteterna de senaste åren. De enda europeiska nationer som visar större procentuell ökning 2012 var Polen och Ryssland, men i volym ökade Norge mest.

Utländska övernattningar ökade med + 1,6 % 2012, varav utomeuropeiska övernattningar ökade med + 6,3 %. Det finns bara ytterligare två nationer som har mer än 70 000 övernattningar och det är Belgien med 97 721 och Österrike med 72 429. Därefter följer Australien, Kanada och Estland på platserna 18-20.

## 15 STÖRSTA NATIONALITETER ÖVERNATTNINGAR I HOTELL, STUGBYAR OCH VANDRARHEM

	2009	Ändring fr 2008	2010	Ändring fr 2009	2011	Ändring fr 2010	2012	Ändring fr 2011
1 Norge	1 221 622	+ 8,0 %	1 276 949	+ 4,5 %	1 241 149	- 2,5 %	1 324 821	+ 7,3 %
2 Tyskland	1 040 571	- 0,3 %	1 059 881	+ 1,9 %	1 053 755	- 0,3 %	1 026 031	- 1,9 %
3 Danmark	914 727	+ 17,2 %	884 522	- 3,3 %	735 060	- 16,7 %	690 649	- 6,0 %
4 Storbritannien	552 097	- 10,0 %	540 222	- 2,2 %	547 798	+ 0,2 %	551 373	+ 0,5 %
5 USA	356 313	- 9,4 %	406 626	+ 14,1 %	423 769	+ 3,9 %	447 503	+ 6,5 %
6 Finland	399 593	+ 7,7 %	415 769	+ 4,0 %	388 657	- 6,2 %	420 649	+ 9,1 %
7 Nederländerna	307 779	- 6,7 %	307 126	- 0,2 %	290 081	- 5,8 %	270 038	- 6,1 %
8 Frankrike	249 867	+ 4,7 %	261 664	+ 4,7 %	257 319	- 2,1 %	250 006	- 2,3 %
9 Italien	297 206	+ 22,1 %	279 768	- 5,9 %	268 191	- 4,3 %	215 151	- 19,0 %
10 Ryssland	169 837	- 17,7 %	195 201	+ 14,9 %	180 117	- 7,5 %	198 280	+ 11,1 %
14 Polen	142 378	+ 1,6 %	110 205	- 22,6 %	135 537	+ 22,2 %	167 327	+ 25,2 %
12 Schweiz	140 701	+ 11,2 %	152 021	+ 8,0 %	156 595	+ 2,6 %	164 890	+ 5,0 %
13 Kina	95 624	- 5,2 %	110 549	+ 15,6 %	146 354	+ 32,1 %	162 436	+ 11,1 %
11 Spanien	171 201	+ 2,1 %	177 541	+ 3,7 %	169 804	- 4,5 %	136 014	- 19,6 %
15 Japan	92 316	- 8,6 %	95 995	+ 4,0 %	93 356	- 2,4 %	100 910	+ 8,7 %

Källa: SCB/Tillväxtverket.

## DEFINITION AV TURISM

Alla beräkningar är gjorda för att följa ”Turismens begreppsnyckel”, utgiven av Turistdelegationen 1995. Definitionen är framtagen av World Tourist Organization (WTO) på uppdrag av FN där den antogs 1993. Turistdelegationen har svarat för att anpassa denna till svenska förhållanden samtidigt som det fastställts att alla länder inom EU skall följa samma beräkningsprinciper. Turistdelegationens verksamhet flyttades till Nutek 2006 som numera ingår i Tillväxtverket.

Grunddefinitionen: **Aktiviteter som företas av en person som reser från ordinarie bostadsort för övernattnig eller dagbesök. Avsikten kan vara såväl arbete som fritid.**

Definitionen innehåller ett antal undantag (som inte är turism) där de viktigaste kan sammanfattas med att man av olika anledningar är tvungen att åka till en viss plats. De viktigaste av dessa är följande: Arbetspendling, sjukvård, ordinarie skolgång, militärtjänstgöring, ambassad- och konsulatpersonal, asylsökande (invandrarförläggningar).

”Turismens begreppsnyckel” fastställer också att det är resenärens konsumtionsutlägg som skall beräknas. Dessa utlägg avser: logi, livsmedel, restaurang, transport, shopping och aktiviteter.

Turismen delas upp i tre former: Inhemsk, inresande och utresande

Enligt Tillväxtverket kan dessa former nyttjas för ett geografiskt område, t ex församling, kommun eller län. Indelningen, kombinerad med basdefinitionen ”utanför ordinarie bostadsort”, innebär att vi har beräknat effekterna för dem som rest till ett område utanför ordinarie bostadsort, men till ett annat administrativt område.

Denna rapport redovisar inresande turism och även inhemsk för övernattningar utanför ordinarie bostad. För att få ett resultat på totala rese- och turistindustrin måste utresande turism, genomfartsresenärer och regional shopping läggas till.

### Utresande turism/regional shopping

Den utresande turismen avser personer som reser ut från det egna området (där de är bosatta). En stor del av deras utlägg stannar kvar i området i form av utlägg för resan. Dessa ger omsättning och sysselsättning för främst persontransporter med taxi-, tåg-, buss- och flygtrafik samt resebyråer.

För att få med regional shopping mellan olika kommuner kan resvaneundersökningen (RVU) från Statistiska Centralbyrån (SCB) nyttjas och kombineras med regional omsättningsstatistik. Nämnade delar måste läggas till den inresande turismen för att erhålla totala rese- och turistindustrin. Det finns dock ingen anledning att göra beräkningar för dessa eftersom färdiga fakta kan erhållas från SCB regionala omsättningsstatistik, något som RESURS levererar till många kunder.

## KÄLLOR

För att beräkna turismens effekter måste alla övernattningar och besök till området kartläggas och den konsumtion som följer av dessa besök och övernattningar specificeras. Sådana uppgifter kommer från:

### SCB Inkvarteringsstatistik

Statistiska Centralbyrån (SCB) tar, på uppdrag av Tillväxtverket, in inkvarteringsstatistik för hotell, stugbyar, vandrarhem, camping (från 2008) och kommersiellt förmedlad stuguthyrning (kallad SoL, som står för kommersiell uthyrning av stugor och lägenheter).

För varje enskild natt rapporterar hotell, stugbyar och vandrarhem hur många rum de sålt och hur många gäster de haft, nationalitet för gästerna, logiintäkt samt, för hotellen, målgrupp för rumsförsäljningen. Svarefrekvensen ligger på knappt 90 % och de som inte svarar vägs i förhållande till likvärdiga anläggningar och i förhållande till tidigare års redovisning. I övrigt gäller följande:

#### Hotell

Alla hotell som har minst fem rum eller nio bäddar skall lämna statistik till SCB. Förutom ovanstående information skall hotellen ange målgrupp för gästerna som avser en ekonomisk uppdelning enligt följande:

- ▲ Affärgäst: En person som betalar fullt ordinarie pris, normalt måndag till torsdag.
- ▲ Konferensgäst: En person som bor och konfererar på samma hotell.
- ▲ Gruppäst: En person som ingår i en grupp och betalar enligt speciellt gruppris.
- ▲ Fritidsgäst: En person som betalar weekend- eller sommarpris.

Målgrupperna avser alltså en ekonomisk uppdelning och detta kan ge en missuppfattning om vilka gäster som verkligen funnits. Problemen kan sammanfattas enligt följande:

- ▲ En affärgäst som övernattnat en söndag kväll på grund av ett tidigt möte måndag morgon registreras som fritidsgäst eftersom övernattningen betalas som weekendpris.
- ▲ En fritidsgäst som vill se ett idrottsevenemang en vardagskväll registreras som affärgäst eftersom denne betalar fullt ordinarie pris.
- ▲ En hotelläst som deltar i en konferens som inte sker på hotellet som denne bor på registreras som affärgäst om övernattningen sker måndag till torsdag eller fritidsgäst under helger.

#### Stugbyar/Vandrarhem

Alla vandrarhem med mer än nio bäddar skall lämna statistik till SCB och stugbyar med mer än fem stugor eller 20 bäddar skall också lämna statistik. Med stugby avses att anläggningen skall ha en gemensam reception som skall vara bemannad dagtid. Stugbyar och vandrarhem har normalt sämre svarefrekvens än hotellen. Vandrarhem kan delas upp i två grupper, VF som avser vandrarhem tillhörande STF (Svenska Turistföreningen) och VO som avser övriga vandrarhem.



### Camping

Alla campingplatser som är öppna för alla skall lämna statistik till SCB. De enda undantagen är några campingplatser som bara är öppna för medlemmar och som därmed inte tar emot spontangäster. Fram till 2007 beräknades camping som campingnätter (antal tält, husvagnar och husbilar per natt) multiplicerat med 3,134 (beräknat antal personer i varje enhet). Siffran 3,134 avser en undersökning som gjordes för mer än 15 år sedan och när SCB tog över statistiken 2008 tog man in uppgifter på faktiskt antal övernattningsnätter. Det visade sig då att det bodde betydligt färre personer i varje enhet.

Övernattningar på camping registreras för husvagn/husbil, tält, campingstuga respektive lägenhet. För camping finns bara en mindre uppdelning på nationalitet. Detta beror på att de stora volymerna på camping främst avser ett fåtal nationaliteter.

### SoL, Stugor och lägenheter uthyrda via förmedling

Det finns ett stort antal företag, organisationer, mm, som förmedlar uthyrning av privata stugor och lägenheter. Dessa rapporterar deras förmedlade övernattningsnätter till SCB. Denna form av statistik finns bara uppdelad på län eftersom många uthyrare inte registrerar i vilken kommun deras enheter finns.

### SCB Handelsstatistik

Omsättningsstatistik finns för varje bransch, t ex restauranger, bensinstationer och hotell. I statistiken redovisas bland annat antal företag, omsättning och sysselsättning. RESURS har statistik på detta för alla branscher som påverkas av turismen och för alla kommuner i Sverige, år för år de senaste 20 åren.

Alla företag indelas i branscher enligt en speciell kodning kallad SNI (Svensk näringslivsindelning). Denna justerades senast under 2007 till "SNI 2007". Detta innebar en bättre indelning av företag i respektive bransch. Detta har nyttjats från 2010 års resultat i denna rapport.

Data från omsättningsstatistiken används också för beräkning av sysselsättningseffekterna av turismen. Detta har åstadkommit genom ett samarbetsprojekt mellan RESURS och SCB där två databaser har korskörts för att få fram omsättning per anställd i respektive bransch med fördelning ner till kommunnivå.

### Rese- och TuristDataBasen, TDB®

TDB startades i full skala 1989 av Sveriges Turistråd. Nu drivs TDB av RESURS och är ett registrerat varumärke. TDB är en marknadsundersökning där 24 000 slumpmässigt utvalda svenskar (minst 2 000 per månad) tillfrågas om sitt resande. Totalt finns data på 500 000 dokumenterade resor i databasen.

Genomförandet av TDB har granskats av ledande svensk expertis vid sex olika tillfällen utan anmärkning. Månadsvis genomförs också kvalitetssäkringar av databasen. Exempelvis använder Tillväxtverket data från TDB vid leveranser av svensk officiell statistik till EU.

Trots uppdelning på många boendekategorier och på svenska län erhålls en bra regional statistik för alla län. Vid hopslagning av data för flera år finns även bra kommunala data för flertalet svenska kommuner. I TDB finns uppgifter på svenskarnas (bosatta i Sverige) resor, övernattningar, boendeform vid övernattning och antal i hushållet som var med på resan. Vidare vad de spenderat under resan, såväl hemma, under resan och på resmålet och på vilka branscher de spenderat pengarna, färd sätt, bokningsform, syfte med resan och mycket annat.

TDB ger data för alla svenska övernattningar utanför den egna bostaden, oavsett boendeform. Totalt görs en uppdelning på 25 olika boendeformer där övernattningar hos släkt och vänner samt i egna fritidshus är de två största kategorierna. Utländska övernattningar erhålls från SCB (se rubrik ovan) avseende kommersiella övernattningar. RESURS har data på utländska övernattningar hos släkt och vänner, samt, genom egna undersökningar, data på utländska övernattningar i fritidshus. Det senare avser främst södra Sverige och kommuner som gränsar mot Norge.

I TDB finns även fakta om utländska övernattningar hos släkt och vänner i Sverige. Detta bygger på 24 000 intervjuer från 2012 och ger ett bra resultat totalt för Sverige, men också för län och större orter. Dessa data finns också med uppdelning på nationalitet och resmånad. Fram till 2011 byggde resultatet på 6 000 årliga intervjuer där korrespondenterna tillfrågades om antal utländska övernattningar det senaste året. Från 2012 intervjuas om utländska övernattningar senaste månaden vilket innebär att "glömskeeffekten" blir mindre.

## Övrigt

Resestatistik för vägar, tåg och flyg levereras från Transportstyrelsen och ShipPax Information i Halmstad svarar för färjestatistik.

## GENOMFÖRANDE

För området har vi ställt i ordning en ”Anläggnings-sammanställning”. Där finns alla basfakta samlade för alla kategorier. Källorna är följande:

### Övernattningar/besök

Kommersiella övernattningar, hotell, stugbyar, vandrarhem och camping kommer från SCB/Tillväxtverket. Utnyttjande av privata fritidshus, släkt/vänbesök, vild camping och andra boendeformer kommer från TDB, till viss del även camping och även dagbesök avseende resor över 10 mil, enkel väg. Enligt internationell definition räknas alla övernattningar i fritidshus som ”turistiska” oavsett var huset är beläget.

Från TDB kommer också data på utländska övernattningar hos släkt och vänner i Sverige. Dessa data bygger på intervjuer med 24 000 hushåll från och med 2012.

### Utlägg/utläggsmönster

Besökarnas utlägg och utläggsmönster är tagna från TDB. Observera att samtliga utlägg och omsättningstal är inklusive moms. Med utläggsmönster avses vilka branscher som besökaren spenderar pengar på, allmänt kallat ”Turistkronan”.

Från 2009 har RESURS anpassat ”Turistkronan” för regionala och lokala turistområden. Sverige har här delats in i olika ”turistklasser”, där varje område/”klass” består av kommuner med likartad storlek och likartad turism. Närmare information kan erhållas från RESURS.

Från 2009 använder RESURS också den logiintäkt som hotellen rapporterar till SCB som grund för den totala konsumtionen för hotellgästerna.

### Sysselsättning/Skatteintäkter

För att få fram sysselsättning har omsättningen för varje bransch dividerats med omsättning/anställd i respektive bransch. Här har RESURS unika fakta för varje enskild kommun i Sverige. Skatteintäkterna bygger på kommunens egna skatteintäkter i förhållande till skatteutjämning och invånarantal, samt utdebitering av kommunal- och landstingsskatt, alla uppgifter kommer från SCB.

### TuristEkonomiska Modellen, TEM<sup>®</sup>

Samtliga uppgifter har databehandlats i en modell, TEM, speciellt anpassat för ändamålet och dessutom i enlighet med den fastställda definitionen. Modellen introducerades av Turistrådet 1988 och ägs numera av RESURS, samt är ett registrerat varumärke.

## PRESENTATION AV RESURS

RESURS för Resor och Turism i Norden AB är ett konsultföretag inom resor och turism, bildat 1987 som dotterbolag till dåvarande Sveriges Turistråd (ägt till vardera hälften av Staten och turistnäringen) och privatägt sedan 1992.

RESURS är helt oberoende i förhållande till det offentliga, branschorganisationer och kommersiella aktörer. RESURS verkar uteslutande inom sektorn resor och turism.

### RESURS' affärsområden är:

- △ Turistekonomiska effektberäkningar och statistik, bl.a. för Tillväxtverket och huvuddelen av Sveriges kommuner.
- △ Marknadsundersökningar för konferensmarknaden, affärsresor, varumärken och evenemang.
- △ Strategisk planering, destinationsutveckling, marknads- och produktkunskap, affärsanalyser (t.ex. bedömningar av hotelletablering eller utbyggnad, skapande av attraktioner, nöjesparker, museer) och produktutveckling.
- △ RESURS äger **TuristEkonomiska Modellen (TEM<sup>®</sup>)**, en modell för beräkning av ekonomiska, sysselsättnings- och skattemässiga effekter av resor och turism, evenemang och investeringar. RESURS har utfört effektberäkningar av turismens betydelse för samhällsekonomin totalt och fördelat på branscher, sysselsättning och skatteeffekter för mer än 230 av Sveriges 290 kommuner.
- △ RESURS äger och driver **Rese- och TuristDataBasen (TDB<sup>®</sup>)**. Vi intervjuar varje år 24 000 svenskar om deras affärs- och fritidsresor i Sverige och till utlandet. TDB har arbetat sedan 1989 och c:a 100 svenskar intervjuas dagligen, året runt, om sina resor. I TDB ställs frågor om antal resor, övernattningar, boendeform, färd sätt, syfte, boknings sätt, spenderade pengar och mycket annat. Totalt finns data om mer än 500 000 resor i TDB.