

**Budget och verksamhetsplan 2016
med inriktning mot 2017 och 2018**

Budget och verksamhetsplan 2016 med inriktning mot 2017-2018
Region Blekinge
Dnr: 102-122-2015
Version: A beslutad av Regionstyrelsen 2015-06-10
Utskriven 2015-06-17/MF

Innehållsförteckning

1. Inledning	4
2. Region Blekinges uppdrag	5
3. Politisk organisation.....	6
3.1. Regionstyrelse.....	6
3.2. Kultur- och fritidsnämnd	6
3.3. Trafiknämnd.....	7
4. Region Blekinges tjänstemannaorganisation.....	8
5. Övergripande mål.....	9
5.1. Blekingestrategin	9
5.2. Medarbetare.....	13
5.3. Kommunikation	14
5.4. Kansli	17
6. Verksamhetsområde Kultur och fritid.....	18
6.1. Uppdrag	18
6.2. Ekonomiska förutsättningar.....	18
6.3. Organisation	18
6.4. Mål och uppföljning	18
6.5. Hot och möjligheter.....	20
7. Verksamhetsområde regional utveckling	21
7.1. Uppdrag	21
7.2. Ekonomiska förutsättningar.....	21
7.3. Organisation	21
7.4. Mål och uppföljning	21
7.5. Hot och möjligheter.....	25
8. Verksamhetsområde trafik	26
8.1. Uppdrag	26
8.2. Ekonomiska förutsättningar.....	26
8.3. Organisation	26
8.4. Mål och uppföljning	26
8.5. Hot och möjligheter.....	28
9. Ekonomi	30
9.1. Resultatbudget 2016-2018	31
9.2. Driftbudget per nämnd/verksamhet	31
9.3. Detaljerad projektbudget 2016	32
9.4. Investeringsbudget 2016-2018.....	32
9.5. Finansiella mål	32

1. Inledning

Utveckling drivs av människor. Blekinges utveckling är beroende av vår förmåga att attrahera människor. God livskvalitet och ett rikt arbetsliv gör att människor vill och kan etablera sig i Blekinge.

Region Blekinges gemensamma vision i Region Blekinge är att ”Vi gör utveckling möjlig för ett attraktivare Blekinge”. Där Blekingestrategin tillsammans med strategier och handlingsplaner för respektive insatsområde i Blekingestrategin är vägledande och prioriterande för insatser. Denna helhet, attraktiva Blekinge är det gemensamma övergripande målet för Region Blekinges uppdrag. Blekingestrategin tillsammans med andra regionala strategier anger färdriktning och mål för en hållbar utveckling mot Attraktiva Blekinge, grundat i de styrkor och utmaningar som finns här, nationellt och i ett europeiskt perspektiv med demografiska utmaningar och behov av att attrahera unga människor i en global värld med digitala förtecken.

Inför budgetperioden 2016 - 2018 finns flera utmaningar inte minst mot bakgrund av begränsade/minskade resurser för verksamheter. Bland annat förverkligande och genomförande av kulturplanen som antogs 2014, folkhälsopolicy samt ambitioner i kommande trafikförsörjningsprogram med behov av nya restidsmål bland annat mot bakgrund av satsningar kopplat till pågående Sverigeförhandlingar och höghastighetsjärnväg. Övergripande mål som mäts är befolkningsutveckling, sysselsättning och kompetensnivå samt Attraktionsindex och Innovationsindex.

Horisontella mål för hållbarhet, jämställdhet, internationalisering och samverkan utvecklas kontinuerligt och vävs in under respektive verksamhetsområdes planer och mål.

2. Region Blekinges uppdrag

Region Blekinges uppdrag är att göra utveckling möjlig och att arbeta för ett attraktivt Blekinge. Formellt är Region Blekinge ett samverkansorgan med det samlade politiska ansvaret för Blekinges utveckling. Medlemmar är Karlskrona, Ronneby, Karlshamn, Sölvesborg och Olofströms kommun samt Landstinget Blekinge.

Region Blekinge har uppdrag dels från medlemmarna, dels från staten. Vårt främsta verktyg är samverkan; genom att underlätta för aktörer att vara på samma arenor och samla gemensamma krafter når vi längre med målet att Blekinge ska utvecklas hållbart. Allt vi gör ska genomsyras av de horisontella perspektiven: samverkan, hållbarhet, jämställdhet, mångfald och internationalisering. Vi är regional kollektivtrafikmyndighet och har även det operativa ansvaret för Blekinges kollektivtrafik. Vi har ett strategiskt kulturruppdrag och driver operativa kulturverksamheter.

Region Blekinge ska ta tillvara Blekinges intressen i följande frågor:

- näringslivsutveckling
- innovation och forskning
- utbildning och kompetensförsörjning
- sysselsättning och arbetsmarknad
- fysisk och digital infrastruktur, transporter, kollektivtrafik och översiktlig planering
- miljö, energi och klimat
- internationellt samarbete
- regionalt samarbete
- kultur och fördelning av regionala kulturanslag
- turism
- landsbygdsutveckling

I uppdraget ingår att bevaka kunskapsutvecklingen och vad som händer i omvärlden - såväl regionalt nationellt som inom EU - för de verksamhetsområden vi har i uppgift att arbeta med. Med utgångspunkt i de strategier och planer som vi tagit fram i bred samverkan fördelar vi regionala och statliga medel till initiativ som bidrar till att Blekinge utvecklas.

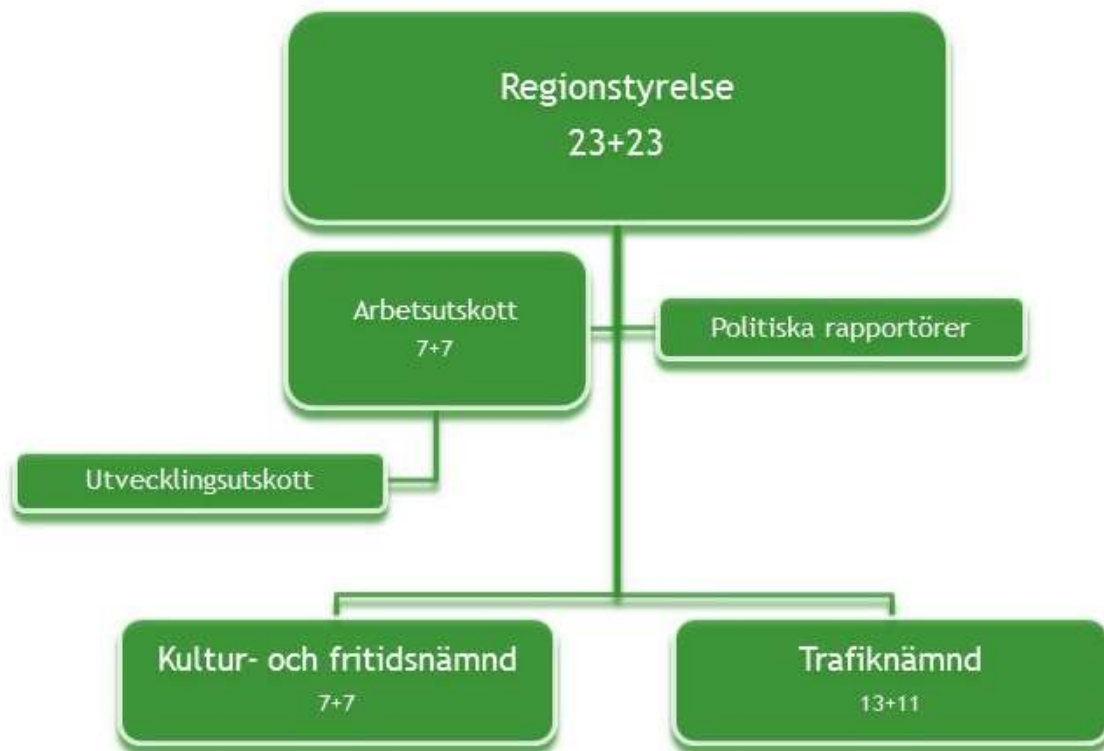
Sveriges tillväxt är summan av den tillväxt vi skapar i regionerna. Varje region har sina drivkrafter som måste stimuleras. I Blekinge är det Region Blekinge som har i uppdrag från staten att ta bästa vara på Blekinges möjligheter genom att:

ta fram och driva genomförandet av en utvecklingsstrategi för länet - Blekingestrategin

- besluta om regionala tillväxtmedel
- samordna och följa upp utvecklingsinsatser
- ta fram en kulturplan och hantera statliga kulturmedel enligt den så kallade kultursamverkansmodellen
- planera och prioritera infrastrukturen bland annat genom upprättande av länsplaner för regional infrastruktur
- i egenskap av regional kollektivtrafikmyndighet ta fram ett regionalt trafikförsörjningsprogram för att sörja för god kollektivtrafik och goda kommunikationer.

3. Politisk organisation

Region Blekinge är en politiskt styrd organisation med en regionstyrelse som högsta beslutande organ.



3.1. Regionstyrelse

Regionstyrelsen är det beslutande organ som leder och samordnar Region Blekinges arbete för att driva utvecklingen i Blekinge. Regionstyrelsen beslutar om de strategiska målen för Blekinge i den regionala utvecklingsstrategin Attraktiva Blekinge - Blekingestrategin 2014-2020. Styrelsen är även regional kollektivtrafikmyndighet och beslutar om regionala tillväxtmedel och övergripande program och planer för Blekinges utveckling.

Regionstyrelsen har två nämnder: kultur- och fritidsnämnden och trafiknämnden. Dessa bereder ärenden till regionstyrelsen och fattar beslut enligt reglemente för respektive nämnd.

Regionstyrelsen har också möjlighet att inrätta politiska rapportörer för att bevaka angelägna områden.

3.2. Kultur- och fritidsnämnd

Kultur- och fritidsnämnden har i uppdrag att främja, utveckla och göra kultur och fritid tillgänglig för alla i Blekinge. I Attraktiva Blekinge - Blekingestrategin 2014-2020 spelar kultur och fritid en viktig roll för ökad livskvalitet och attraktionskraft. Nämnden ansvarar för Region Blekinges verksamhet inom kultur- och fritidsområdet samt för de institutioner inom området för vilka Region Blekinge är huvudman. I ansvarsområdet ingår att verkställa regionstyrelsens fastställda kulturplan.

Nämnden fördelar statsbidrag och regionala bidrag (landstinget) till de regionala kultur- och fritidsinstitutionerna i Blekinge, liksom för stödinsatser till folkbildning och ungdomsverksamhet i Blekinge. Kulturnämnden tar fram den regionala kulturplanen för Blekinge.

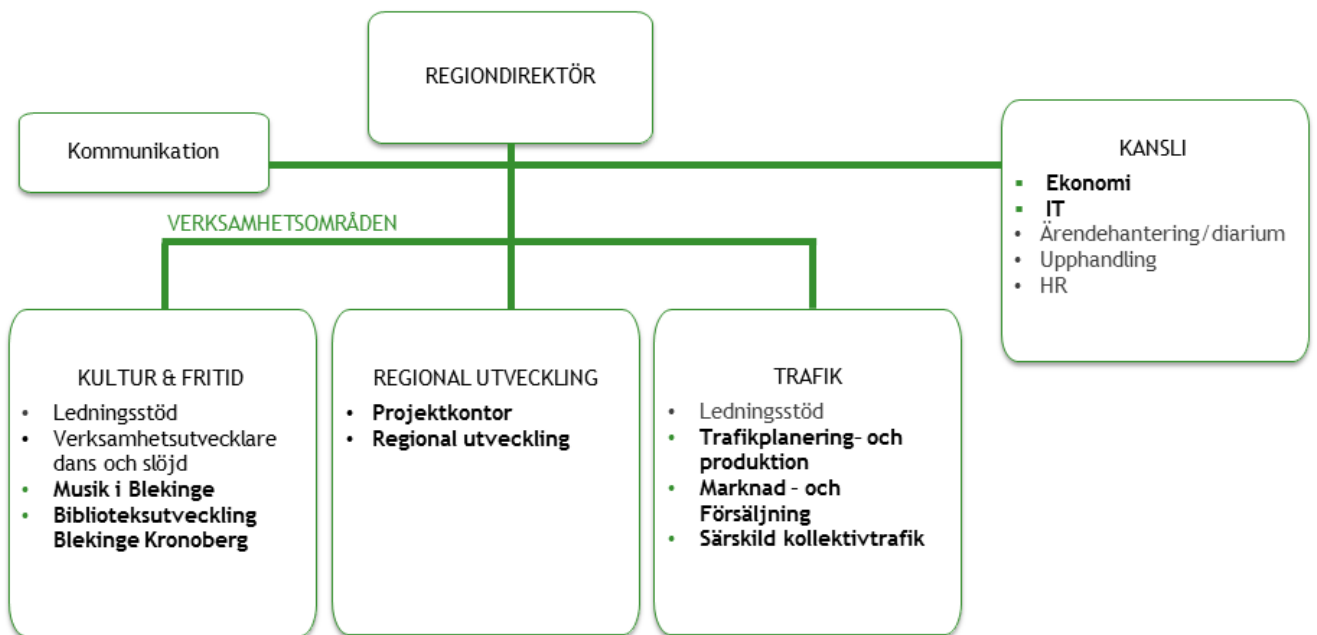
3.3. Trafiknämnd

Trafiknämnden har i uppdrag att bidra till goda resmöjligheter inom länet samt till och från Blekinge genom att driva och utveckla kollektivtrafiken i Blekinge.

Trafiknämnden driver strategi- och utvecklingsfrågor som rör kollektivtrafiken i Blekinge i samklang med kommunernas fysiska planering, omgivande län och övrig samhällsplanering. Kollektivtrafiken är viktig för att genomföra de övergripande målen i trafikförsörjningsprogrammet, vilket är ett av verktygen i arbetet med att uppfylla Blekingestrategins mål.

Trafiknämnden bereder trafikförsörjningsprogrammet som beslutas av regionstyrelsen. Detta innehåller mål och riktlinjer för planeringen av kollektivtrafiken under de närmaste åren och för utvecklingen på sikt. Trafiknämnden är också tillståndsmyndighet för färdtjänsten i Blekinge.

4. Region Blekinges tjänstemannaorganisation



5. Övergripande mål

5.1. Blekingestrategin

Ett av Region Blekinges övergripande uppdrag är att ta fram och följa upp den regionala utvecklingsstrategin (RUS) för Blekinge. Strategin har till uppgift att ange Blekinges gemensamma färdriktning där vi tillvaratar Blekinges unika förutsättningar, grundat i de styrkor och utmaningar som finns just här. Strategin ska samordna aktörers verksamhet så att det gemensamma resultatet verkar för Blekinges långsiktiga utveckling. På regional nivå fungerar Blekingestrategin som ett styrverktyg av Blekinges regionala satsningar och kopplar samman den lokala nivån med regional, nationell och EU-nivå. Regionstyrelsen tog beslut om Attraktiva Blekinge - Blekingestrategin 2014-2020 den 12 juni 2013.

Blekingestrategin är indelad i fyra insatsområden:

- Bilden av attraktiva Blekinge
- Livskvalitet
- Arbetsliv
- Tillgänglighet

5.1.1. Strategier och planer som konkretiserar Blekingestrategin

I tabellen nedan finns de planer och strategier som Region Blekinges regionstyrelse antagit för att kunna genomföra Blekingestrategin. Eftersom strategin är hela Blekinges kompass är listan inte komplett; andra organisationer har egna verktyg som också bidrar till processen.

Insatsområde	Styrdokument
Bilden av Attraktiva Blekinge	<ul style="list-style-type: none">• Strategi för besöksnäringen - Blekinge
Livskvalitet	<ul style="list-style-type: none">• Blekinges regionala kulturplan
Tillgänglighet	<ul style="list-style-type: none">• Regionalt trafikförsörjningsprogram• Länstransportplan• Blekinges regionala digitala agenda
Arbetsliv	<ul style="list-style-type: none">• Kompetensförsörjningsstrategi• Innovationsstrategi för Blekinge
Horisontella perspektiv	<ul style="list-style-type: none">• Klimat- och energistrategi för Blekinge -Åtgärder 2013-2016 med utblick till 2020• Länsgemensam folkhälsopolitisk policy

5.1.2. Bilden av attraktiva Blekinge - varumärket Blekinge

Blekinge har goda förutsättningar att vara en både nationellt och internationellt attraktiv och konkurrenskraftig region. Varumärket Blekinge, eller Bilden av attraktiva Blekinge, byggs kring tre styrkor:

Blekinges geografiska läge

Blekinge har ett strategiskt läge nära växande marknader i det nya, öppna Europa.

Blekinges kust och skärgård

Ett unikt kustlandskap och en orörd skärgård ger stora möjligheter för den som söker rekreation eller havsnära miljöer att arbeta och leva i.

Kreativitet och innovationsförmåga

I Blekinge finns en kreativitet och ett innovationsklimat som präglar allt från industri och kultur till landsbygdsutveckling.

Genom att använda besöksnäringen som drivkraft för varumärket Blekinge, och engagera de människor i regionen som är involverade i besöksnäringen, etablerar vi en naturlig motor för utvecklingen av Blekinges varumärke. Blekinges attraktionskraft mäts i Attraktionsindex, en varumärkesmätning som ger svar på viktiga frågor om platsens attraktivitet och varumärke.

Mål bilden av attraktiva Blekinge

- Att effektivisera service till inflyttade till Blekinge.
- Att erbjuda samordning av arbetet med att få företagsetableringar till regionen.

Indikator

- Attraktionsindex ska öka jämfört med tidigare mätning.

5.1.3. Horisontella perspektiv

Samverkan, hållbarhet, jämställdhet, mångfald och internationalisering är horisontella perspektiv som ska genomsyra alla verksamhetsområden i Blekingestrategin.

Mål horisontella perspektiv

- Integrera horisontella perspektiv i Region Blekinges verksamhet och i de regionala utvecklingsinsatser Region Blekinge medverkar till.
- Att öka kunskapen om de horisontella perspektivens betydelse för regional utveckling såväl inom Region Blekinge som bland de projekt som Region Blekinge medfinansierar.

Indikatorer

- Antal deltagande projekt i Region Blekinges aktiviteter för kompetensutveckling och erfarenhetsutbyte när det gäller horisontella perspektiv.

Samverkan

Att stärka samverkan inom och utanför regionen är Region Blekinges främsta verktyg för att nå framgång med Blekingestrategin. Det kan bestå av samverkan mellan medlemmarna, men också med och andra aktörer, som högskola och näringsliv, regionalt forum för tillväxt, kompetens- och kultursamverkansplattformar.

Mål samverkan

- Att Region Blekinges externa möten och arrangemang involverar deltagarna.
- Att följa upp hur arbetet med Blekingestrategin fortlöper och samla information på www.regionblekinge.se som ett nav i utvecklingen av Blekingestrategin.

Indikator

- För större möten som följs ger 75 procent av de som svarar på den efterföljande utvärderingen betyget bra eller mycket bra på frågor som handlar om engagemang och möjlighet att involvera sig.

Hållbarhet

Region Blekinges miljö- och hållbarhetsarbete bygger på ett beslut i regionstyrelsen att verksamheten ska ta hänsyn till de fyra hållbarhetskriterierna. De fyra hållbarhetskriterierna är:

- Ämnen tagna från berggrunden får inte systematiskt öka i naturen.
- Ämnen från samhällets produktion får inte systematiskt öka i naturen.
- Det fysiska underlaget för naturens kretslopp och mångfald får inte utarmas.
- Vi ska ha en effektiv och rättvis resursfördelning så att människor kan tillgodose sina behov.

Som en konsekvens av beslutet har ledningsgruppen antagit ett hållbarhetsprogram för verksamheten. För all regionens verksamhet ska hållbarhetsaspekterna beaktas, inte minst de projekt Region Blekinge är med och finansierar.

Mål hållbarhet

- Fortsätta utvecklingen av metod för att göra hållbarhetsbedömning inför beslut enligt de fyra hållbarhetskriterierna.
- År 2018 ställs hållbarhetskrav på leverantörer vid minst 80% av alla upphandlingar (även direktupphandlingar) av varor och tjänster.
- År 2018 har verksamhetens klimatpåverkan från tjänsteresor minskat med 40 % jämfört med 2013.
- Genom samverkan medverka för att initiera minst två projekt inom området miljö, energi och klimat och ett projekt inom folkhälsa.

Indikatorer

- Minskat antal resor totalt.
- Minskat antal flygresor.
- Ökat antal kollektivresor.
- Andel fossilfritt drivmedel i leasade

Jämställdhet

Jämställdhet är en viktig utvecklingsfråga och ska genomsyra alla satsningar, både de som sker i Region Blekinges namn och de Region Blekinge är med och finansierar.

Mål jämställdhet

- Att verka för att kvinnor och män gynnas i lika hög grad av de initiativ som finansieras av Region Blekinge.
- Att stimulera de projekt som Region Blekinge medfinansierar, till att aktivt bidra till ökad jämställdhet.

Indikatorer

- Antal deltagande projektledare eller motsvarande i projektaktiviteter som bidrar till ökad jämställdhet.
- Andel projekt med jämn representation av kvinnor och män i styrgruppen.

Integrations- och mångfaldsperspektiv i Blekinges regionala tillväxtarbete

Att minska utanförskapet och arbeta för en inkluderande tillväxt är en förutsättning för en fortsatt stabil samhällsutveckling och hållbar tillväxt genom att bättre ta tillvara på hela befolkningens kompetens, entreprenörskap och erfarenheter. Vi står inför utmaningen att skapa ett gott klimat för entreprenörskap och företagande, ett diversifierat näringsliv med en rad olika branscher som anställer inom olika kompetensnivåer samt ett livaktigt civilsamhälle och en öppen attityd till nya invånare. En viktig tillväxtfaktor som vi framöver bör beskriva mycket tydligare är ökad integration med minskat utanförskap och ökad mångfald som följd. Hållbar mångfald kräver ett system där arbetsplatser blir långsiktiga landningsytor för mångfalden. Systemen måste förmå ta tillvara individers inre kvaliteter och omfamna de nytänkande förhållningssätt mångfalden erbjuder. Det finns stor potential i att se förbi de yttre attributen och istället rikta mer fokus på individers inre förmågor och kapacitet - både ur ett jämställdhets- och mångfaldsperspektiv, men även ur ett tillväxtperspektiv.

Mål mångfald

- Arbeta för att inkludera perspektivet i framtida regionalt tillväxtarbete.

Internationalisering

Region Blekinges internationella översikt togs fram under 2013 och beskriver de strategier och verktyg Blekinge har att förhålla sig till för gränsöverskridande samarbete samt anger hur internationalisering bidrar till genomförandet av Blekingestrategins insatsområden.

Genomförandet av det internationella arbetet sker utifrån fyra huvudprocesser:

- **Bevaka** för regionen relevanta EU-program, fonder och policies. Främst med stöd av Småland Blekinges gemensamma Brysselkontor samt inom ramen för genomförandet av EU:s Östersjöstrategi.

- **Påverka** för regionen relevanta EU:program fonder och policies.
Främst genom deltagande i samarbetsorganisationen Euroregion Baltic, Södra Östersjöprogrammets övervaknings kommittee och Östersjöprogrammets sub-kommittee.
- **Utveckla** projekt, nätverk och kunskap.
Främst med stöd från de regionala strukturfondsprogrammen och programmen för territoriellt samarbete inom östersjöområdet.
- **Främja** aktörer i regionen genom information, rådgivning och lärande kring EU:s program och fonder.

Mål internationalisering

- Att Region Blekinges externa möten och arrangemang involverar deltagarna.
- Stärka Blekinges strategiska position i östersjöområdet.
- Öka kunskapen hos Region Blekinges medlemsorganisationer om EU:s fonder och program
- Stärka Blekinges förutsättningar för gränsöverskridande samarbeten och projekt med särskilt fokus på transport/infrastruktur, sjösäkerhetsfrågor och besöksnäring.

Indikator

- Att utveckla 1-3 gränsöverskridande projekt med stöd från något av EU:s program och fonder samt att genomföra minst 1 regionalt informationstillfälle om gränsöverskridande samarbete.

5.2. Medarbetare

I en kunskapsintensiv organisation som Region Blekinge är medarbetarna den viktigaste tillgången.

Lärande och kompetensutveckling

Ett kontinuerligt lärande och kompetensutveckling för medarbetarna är en självklar förutsättning för en kunskapsintensiv organisation som Region Blekinge. I budgeten finns årligen avsatta medel för att detta ska kunna verkställas.

Jämställdhet

Region Blekinge ska vara en attraktiv arbetsplats som främjar kvinnor och mäns lika rätt i fråga om arbete, anställningsvillkor och utvecklingsmöjligheter. Målet är att få igång ett fortlöpande arbete med jämställdhetsfrågor som ska beröra alla medarbetare och som ska leda till att jämställdhetsfrågor hanteras som en löpande del av verksamheten. (Utdrag ur jämställdhetsplanen). Lönekartläggningar ska ske fortlöpande och kommer att genomföras även 2016. Detta för att säkerställa att inga orimliga löneskillnader finns med hänsyn till kompetens, kön med mera.

Frisknärvaro

Region Blekinge ska fortsätta att arbeta för att ha friska medarbetare. Detta arbete ska göras genom att kontinuerligt driva förebyggande insatser samt att ha ett nära samarbete med vår företagshälsovård. Vi ska även följa upp hur våra medarbetare upplever sin arbetsmiljö genom en medarbetarenkät/temperaturmätare ett par gånger varje år. Utifrån medarbetarundersökningen ska cheferna arbeta med handlingsplaner som en del av det systematiska arbetsmiljöarbetet.

Medarbetarenkät

För att kunna stämma av hur medarbetare ser på sin arbetsmiljö genomför vi medarbetarenkäter regelbundet.

Kärnvärdeprocess - Värdegrund

Under 2014 startades en process för att utveckla Region Blekinges organisationskultur genom att ta fram kärnvärden som ska genomsyra hela organisationen.

Mål medarbetare

- Samtliga medarbetare ska delta i minst en kompetensutvecklingsinsats varje år.
- Under hösten 2015 och våren 2016 ska vi ta fram en ny jämställdhetsplan på Region Blekinge. Planen ska följas upp årligen under 2017 och 2018.
- Genomföra lönekartläggning och ta fram ett underlag inför löneöversynen utifrån denna.
- Minst 80 % av medarbetarna ska helst inte ha några eller som mest 5 sjukfrånvarodagar per år.
- Region Blekinge ska under 2016 genomföra minst 2 medarbetarundersökningar gällande hur medarbetarna upplever sin arbetsmiljö. Svarsfrekvensen ska vara minst 75 % av samtliga medarbetare.
- Under 2016 genomföra en utbildning i värdebaserat ledarskap för chefer på Region Blekinge.
- Att alla chefer och medarbetare känner till Region Blekinges vision och kärnvärden och arbetar aktivt för att de ska genomsyra vardagen.

Indikatorer

- Antal medarbetare som deltagit i minst en kompetensutvecklingsinsats varje år.
- Status ny jämställdhetsplan vid utgången av 2016.
- Genomförd lönekartläggning med åtgärdsplan för eventuella löneskillnader som inte är rimliga utifrån kompetens och kön.
- Andel medarbetare som har 5 sjukfrånvarodagar eller färre per år.
- Antalet genomförda medarbetarundersökningar samt dess svarsfrekvens.
- Följa upp förståelsen av värdegrunden internt.

5.3. Kommunikation

Syftet med Region Blekinges externkommunikation är synlighet och deltagande för samverkan med medlemmar - politiker och tjänstemän och samverkanspartners som primära målgrupper.

Externkommunikation är ett viktigt verktyg för att driva samverkansprocesser därför anordnar vi mötesplatser regelbundet som exempelvis Innovationsdag, eDag bland andra.

Syftet med Region Blekinges internkommunikation är att få medvetna, stolta och trygga medarbetare som jobbar mot gemensamma mål som bidrar till en helhet för att genomföra Blekingestrategin. Genom att ha en stabil intern grund kan vi kommunicera externt på ett samlat sätt. Den interna informationen bygger på interpersonell kommunikation och möjlighet att ta del av information via ett gemensamt intranät som når alla medarbetare på Region Blekinge. Internkommunikationen är också starkt kopplad till arbetet med kärnvärden.

Webbplats

Arbeta med innehållet på www.regionblekinge.se och kompletterande sociala medier för att ge en aktuell bild av vad Region Blekinge gör.

Nyhetsbrev

Region Blekinge producerar varje vecka ett nyhetsbrev om Blekinges utveckling. Brevet går ut via e-post till drygt 2500 prenumeranter bland Region Blekinges medlemmar, partners och andra intresserade av Blekinges utveckling. Under året ska nyhetsbrevet förankras ytterligare internt så att fler medarbetare utnyttjar brevet som en kanal att föra ut budskap till medlemmarna.

Blekingedagen

Enligt Region Blekinges förbundsordning är en av förbundets uppgifter att stärka demokrati och medborgardialog genom att organisera arenor där lokala och regionala aktörer kan mötas. En sådan arena är:

Blekingedagen - ett årligt evenemang då styrelsen i Region Blekinge bjuder in medlemmar, organisationer, företag och andra som är intresserade av Blekinges utveckling för att träffas och diskutera en aktuell fråga. Blekingedagen 2014 hölls i Sölvesborg på temat hållbar utveckling och 2015 i Ronneby på temat hur kultur kan bidra till regional utveckling.

Intranät

Aktivt arbeta för att innehållet på intranätet är relevant och aktuellt och att strukturen är lätt att förstå. Göra en förstudie för beslut 2016 om intranät med funktioner för diarieföring och dokumenthantering för den politiska processen.

Mål kommunikation

- Att ha en webbplats som ger service till medlemmar, medier och allmänhet med aktuell och fördjupad information.
- Att webbplatsen används av målgruppen Region Blekinges medlemmar - politiker och tjänstemän.
- Ge ut minst 30 nyhetsbrev under 2016.
- Fler än 230 deltagare på Blekingedagen.
- Deltagarna på Blekingedagen 2016 ska ha ett gott intryck av Blekingedagen 2016.

- Att medarbetare på Region Blekinge ska ha tillgång till aktuell och lättillgänglig information via ett intranät.

Indikatorer

- Göra en användarundersökning av www.regionblekinge.se för målgruppen Region Blekinges medlemmar
- Att antalet besökare på www.regionblekinge.se ökar.

- Antal utgivna nyhetsbrev 2016.

- Antal deltagare på Blekingedagen
- Utvärdering av Blekingedagen
75 procent av de som svarar på den efterföljande utvärderingen ska ge betyget bra eller mycket bra när det gäller det totala intrycket av Blekingedagen 2016.
- Antalet medarbetare som är inne på intranätet fler än 3 gånger i veckan ska öka.
- Fler än 70% ska tycka att intranätet är en viktig källa för information - fråga i medarbetarenkät.

5.4.Kansli

Kansliets uppdrag är att hålla ihop övergripande administrativa funktioner för stöd och service till den politiska organisationen och verksamhetsområdena.

Region Blekinges kansli innehåller en ekonomienhet, IT-enhet samt funktioner för upphandling/avtal, PA, sekreterare regionstyrelsen.

Mål kansli

- Arbeta fram och kvalitetssäkra ärendeprocessen till regionstyrelsen.
- Att alla Region Blekinges medarbetare ska få hjälp och stöd för att de administrativa rutinerna runt ekonomi, löner etc.

Indikatorer

- Samtliga politiker i regionstyrelsen ska tycka att det finns bra beslutsunderlag till ärenden som behandlas.
- Alla medarbetare känner till var man kan hitta rutinbeskrivningar för att kunna tidrapportera samt sakgranska och attestera fakturor.

6. Verksamhetsområde Kultur och fritid

6.1. Uppdrag

Region Blekinges uppdrag är att främja, utveckla och göra kultur och fritid tillgänglig för alla i Blekinge. I Attraktiva Blekinge "Blekingestrategin 2014 - 2020" spelar verksamhetsområde kultur och fritid en viktig roll för att kunna uppfylla målen inom insatsområdena "Bilden av Attraktiva Blekinge" och insatsområdet "Livskvalitet". Verksamhetsområdet har det strategiska ansvaret för att Blekinges kulturplan 2015-2017 genomförs.

6.2. Ekonomiska förutsättningar

Blekinge har en regional kulturplan 2015 - 2017 som beskriver riktlinjerna för hur kulturen ska utvecklas och bedrivas i Blekinge under gällande period. Den utgör också underlaget för Region Blekinges ansökan om statsbidrag till Statens kulturråd i de delar som ska ha statlig medfinansiering. För att kunna genomföra de utvecklingsområden som är beskrivna och beslutade i Blekinges regionala kulturplan krävs utökade resurser om ca 3,8 miljoner. Detta gäller satsningarna inom bildkonst och form, dans, utveckling av kulturskaparnas villkor samt utveckling av de insatser som finns beskrivna i Blekinges Regionala digitala agenda (ReDa).

6.3. Organisation

Region Blekinges Kultur- och fritids förvaltning initierar och driver utvecklingsarbete på uppdrag av kultur- och fritidsnämnden. En del av arbetet är att handlägga, följa upp och utvärdera verksamhetsbidrag och utvecklingsmedel.

Andra centrala områden är utvecklingsarbete, omvärldsbevakning, dialog och nationella kontakter. Kulturkansliet består av tre personer samt våra operativa enheter Biblioteksutveckling Blekinge Kronoberg, Musik i Blekinge, Dans i Sydost samt Slöjd i Blekinge. Totalt 22 personer (18 tillsvidareanställda varav 9 män och 9 kvinnor och 4 visstidsanställda varav 2 män och 2 kvinnor).

6.4. Mål och uppföljning

Arbetet med att utveckla kulturen i Blekinge utgår dels från de nationella kulturpolitiska målen och dess nationella prioriteringar samt de regionala kulturpolitiska prioriteringarna. Båda dessa finns beskrivna i Blekinges regionala kulturplan.

6.4.1. Nationella prioriteringar

För att uppnå de nationella målen ska kulturpolitiken:

- Främja allas möjlighet till kulturupplevelser, bildning och till att utveckla sina skapande förmågor.
- Främja kvalitet och konstnärlig förnyelse.
- Främja ett levande kulturarv som bevaras, används och utvecklas.
- Främja internationellt och interkulturellt utbyte och samverkan.
- Särskilt uppmärksamma barns och ungas rätt till kultur.

För att kunna uppnå de nationella kulturpolitiska målen finns även nationellt utpekade prioriterade områden som ska beaktas i allt utvecklingsarbete, dessa är barn och unga, jämställdhet, tillgänglighet, mångfald, nationella minoriteter, internationellt och interkulturellt arbete samt kulturskaparnas villkor.

6.4.2. Regionala prioriteringar

För att uppnå målen för Region Blekinges Kulturpolitik har följande regionala kulturpolitiska prioriteringar gjorts:

- barn och unga
- tillgänglighet
- samverkan
- delaktighet
- internationalisering
- dans
- bildkonst och form

Region Blekinge vill erbjuda människor att vara delaktiga i Blekinges kulturliv. När fler människor, i alla åldrar och livssituationer kan möta kultur och dess olika uttryck kommer bättre förutsättningar skapas för ett kreativt, livskraftigt, demokratiskt och hållbart samhälle.

Kulturpolitiken i Blekinge verkar för att öka tillgängligheten till kultur för regionens invånare och på så sätt skapas en grund för att fler ska kunna delta. Det handlar också om att nå nya grupper och arbeta för att Blekinges kulturliv ska vara jämlikt och jämställt. Ett viktigt utvecklingsområde de kommande åren är att förbättra den digitala tillgängligheten och möjligheten att ta till sig information för både boende och besökare i Blekinge.

Region Blekinge har särskilt pekat ut bildkonst och form samt dans som viktiga utvecklingsområden att utveckla då det saknas infrastruktur inom dessa områden.

För att kunna genomföra de mål som finns beskrivna i Blekinges regionala kulturplan har varje regional verksamhet med verksamhetsbidrag utpekade mål att uppfylla som är kopplade till kulturplan och budget. Dessa mål gäller under hela kulturplansperioden 2015 -2017.

Kulturkansliet träffar de regionala verksamheterna två gånger per år för samtal och uppföljning. Dessutom redovisar varje regional kulturaktör årligen kvantitativa och kvalitativa resultat i regionernas gemensamma kulturdatas.

Mål kultur och fritid

- Blekinge ska vara ledande i Sverige på kultur för och med barn och unga.
- Kulturen i Blekinge ska bli tillgänglig digitalt samt ska delaktighet och eget skapande vara ledord.
- Samverkan och gränsöverskridande samarbeten ska vara basen i utvecklingen av Blekinges kulturliv.
- Alla i Blekinge ska ha samma möjlighet till att ta del av våra gemensamma resurser för att uppleva och skapa kultur.
- Verka för ökat samarbete i södra Östersjöregionen.

Indikatorer

- Antal barn och unga/år som besökt kulturverksamheter med regionalt bidrag.
- Antalet besök/år till kulturverksamheter med regionala bidrag
- Uppfyllande av mål för kulturen i Regionala digitala agendan.
- Uppföljning av de regionala institutionernas tillgänglighetsplaner.
- Uppföljning genom den årliga kvalitativa redovisningen i Kulturdatabasen.
- Uppfyllande av de regionala institutionernas planer för jämställdhet och mångfald.
- Uppföljning av projektmedel och produktionsstöd, fördelning över konst- och kulturområden samt fördelning över geografi.
- Antal kontakter, programaktiviteter eller föreställningar i annat land.

6.5.Hot och möjligheter

För att kunna uppfylla kulturplanens höga målsättningar krävs en utökad budgetram från Landstinget liksom att det krävs att den statliga nivån återställer 2015 års besparing samt på sikt även stärker sin finansiering för regionens utveckling inom kulturområdet.

7. Verksamhetsområde regional utveckling

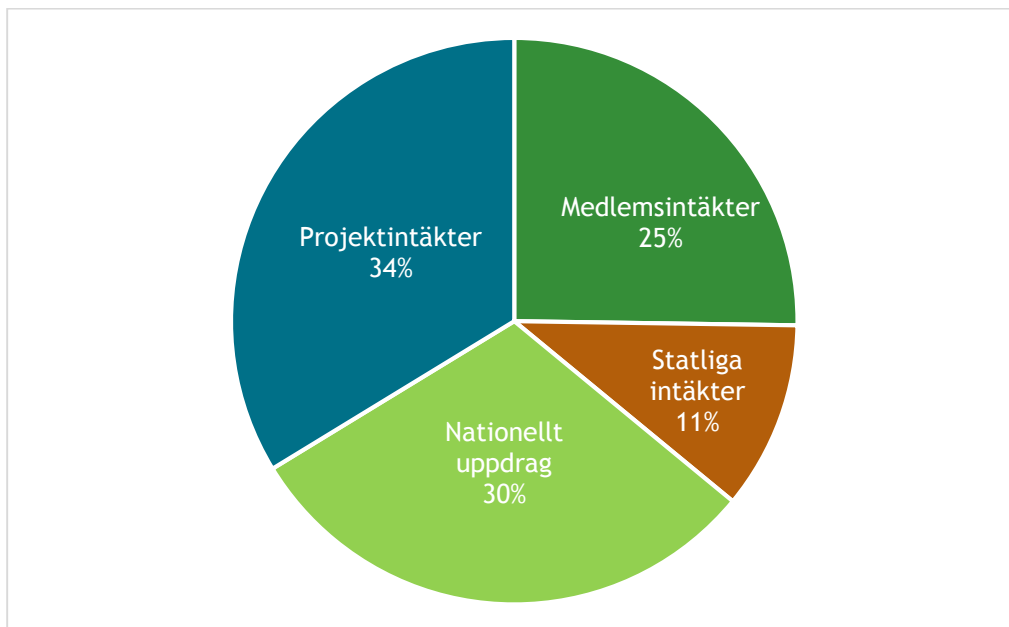
7.1.Uppdrag

Verksamhetsområde regional utveckling samordnar, initierar och driver utvecklingsarbete på uppdrag av regionstyrelsen. En del av arbetet är att handlägga, följa upp och utvärdera verksamhetsbidrag och utvecklingsmedel. Andra centrala områden är omvärldsbevakning, dialog och nationella kontakter. Inom regional utveckling bedrivs strategiska utvecklings- och samverkansuppdrag genom att samordna strategier och insatser samt driva strategiska projekt kopplade till Blekingestrategin, Blekinges regionala utvecklingsstrategi.

Regional utveckling har en strategisk roll i uppföljningen av Attraktiva Blekinge - Blekinge-strategin 2014-2020 och arbetar aktivt inom samtliga insatsområden. Insatsområde Bilden av attraktiva Blekinge beskrivs i avsnitt 5.1 i verksamhetsplanen.

7.2.Ekonomiska förutsättningar

För att kunna genomföra de uppdrag som verksamheten Regional utveckling har krävs idag en stor del projektfinansiering.



7.3.Organisation

Regional utveckling arbetar med att genomföra Region Blekinges strategiska utvecklings- och samverkansuppdrag genom att samordna strategier och insatser. Vi driver även strategiska projekt kopplade till Blekinge. Här finns ett också projektkontor som hanterar rådgivning och administration av regionala tillväxtmedel, strukturfonder, nationella fonder, EU-fonder och program.

7.4.Mål och uppföljning

7.4.1. Arbetsliv

Insatsområde arbetsliv omfattar fyra fokusområden där Region Blekinge samordnar och/eller driver uppdrag och projekt inom tre av dessa, expansivt näringsliv, starkt innovationsklimat och god kompetensförsörjning. Fokusområde miljö-energi- och klimatsmart näringsliv drivs bland annat genom Klimatsamverkan Blekinge och Energikontor Sydost.

Expansivt näringsliv

Genom ökad samverkan med aktörer och medlemsorganisationer, kommunernas näringslivsenheter stärka Blekinges konkurrenskraft med ett expansivt näringsliv för att öka antalet företagsinvesteringar i Blekinges kommuner.

Starkt innovationsklimat - Regional Innovationsstrategi

Det övergripande målet är att stärka Blekinges innovationsklimat som involverar näringsliv, utbildningsaktörer, offentlig, ideell och kreativ sektor för att skapa förutsättningar för en fortsatt god näringslivs- och samhällsutveckling i ett samspel mellan näringsliv, civila samhället och offentligt finansierad verksamhet. Syftet är också att stärka det regionala ledarskapet för innovationsfrågor, förbättra förutsättningarna för prioriteringsarbetet, specialisera och fokusera resurser samt skapa en gemensam bild och ett underlag för vad innovation är.

God kompetensförsörjning

Det övergripande målet är att förbättra/öka näringslivet och offentliga organisationers möjlighet att tillgå kompetent arbetskraft samt att fler går vidare till högre utbildning. Kompetensplattformsuppdraget anges särskilt i villkorsbrev från näringsdepartementet och medfinansieras av tillväxtverket.

Under 2014 har en gemensam kompetensförsörjningsstrategi för Blekinge tagits fram som beslutades av Regionstyrelsen 2015. Nu handlar det om att stödja det arbete som pågår inom de olika områdena i strategin för att medverka till start och utveckling.

Ung Framtid i Blekinge - Kraftsamling för halverad ungdomsarbetslöshet

Blekinges förmåga att attrahera unga är en förutsättning för att klara de stora demografiska utmaningar som regionen står inför. Blekinge måste därför erbjuda de unga både god Livskvalitet och ett gott Arbetsliv. Ungas engagemang är även en förutsättning för förnyelse och utveckling i företag och offentlig verksamhet.

En regional handlingsplan och kraftsamling undertecknades 2013, med mål och riktning mot halverad ungdomsarbetslöshet till 2017. Genomförandeprojekt finansieras i stor utsträckning genom externfinansiering bland annat av europeiska socialfonden.

Besöksnäringen

Region Blekinge har genom marknadsbolaget VisitBlekinge AB (svb) fått möjlighet att bli den part som tar strategisk och regionalt ansvar för att besöksnäringen i Blekinge fortsätter sin positiva utveckling. Målet är för regionen är detsamma som det nationella mål som är uppsatt - att fördubbla omsättningen fram till 2020.

Mål arbetsliv

- Öka antalet företagsinvesteringar i Blekinges kommuner i syfte att öka antalet sysselsätta.
- Att medverka till att målen i En innovationsstrategi för Blekinge nås.
- Att medverka till att målen i Kompetensförsörjningsstrategin nås.
- 2017 ska ungdomsarbetslösheten ha halverats från 2013 års nivå.
- Omsättningen inom besöksnäringen 2020 skall vara 4 miljarder.
- Satsning på strategisk samverkan sam utveckling av Visit Blekinge AB.

Indikatorer

- Antalet nationella och utländska investeringar samt hur många nya arbetstillfällen dessa skapat.
- Avtal mellan Business Sweden och Region Blekinge och dess medlemmar.
- Blekinges innovationsindex.
- Antal nystartade företag och andelen som överlever tre år.
- Andel bruttonationalprodukten (BRP) som investeras i FoU.
- Antal aktiviteter som skapar utveckling; konferenser, workshops mm.
- Statistik för utbildningsområdet och arbetsmarknaden
- Andel arbetsgivare om upplever god tillgång till rätt kompetens ökar.
- Andelen 18-24 åringar som avslutat gymnasiestudier med fullständiga betyg ökar.
- Öppet arbetslösa och sökande i program av den registerbaserade arbetskraften 18-24 år i Blekinge. Mäts av Arbetsförmedlingen.
- TEM/Huit mätning (omsättning i besöksnäringen).
- Antal gästnätter - omsättning av besöksnäringen.
- Antal bokningar i visitplattformen.

7.4.2. Tillgänglighet

Region Blekinge arbetar med tillgänglighet som regional planupprättare för infrastruktur och som regional kollektivtrafikmyndighet. Region Blekinge har även fokus på digital tillgänglighet samt strategiska internationella tillgänglighetsprojekt för att positionera Blekinges geografiska läge samt hantera och dra nytta av de ökande flödena över våra hamnar.

Området bidrar till regional utveckling genom utveckling av transportsystemets infrastruktur och kollektivtrafik. Det sammanlänkar oss inom länet och med omvärlden i och utanför landet. Bidrar till arbetsmarknadsförstoring och sätter länet på kartan som viktigt transit-län för godstransporter och resande.

Länstransportplan

Främsta inriktningen är att i enlighet med länstransportplanen bidra till att befästa Blekinge som en viktig port för svensk ökad handel över Östersjön mot östra Europa och Centraleuropa. Därutöver att bidra till en regionförstoring med möjligheter att pendla över länsgränser, att förtäta genom minskade restider och bättre turtäthet i kollektivtrafiken.

Trafikförsörjningsprogram

Trafikförsörjningsprogrammet ska på ett övergripande sätt visa hur kollektivtrafiken från ett politiskt perspektiv förväntas att utvecklas under kommande år, för att bidra till Blekingestrategin 2014-2020. Det är viktigt att satsningar på kollektivtrafik och infrastruktur går hand i hand med den önskade utvecklingen gällande Blekinges närhet till expansiva områden,

resmöjlighet utan bil och våra miljömål. Under hösten 2015 remissbehandlas förslag till nytt program för perioden 2016-2019 där satsning på högre turutbud i tågtrafiken även från Karlskrona och fördubbling av antalet resor med kollektivtrafik finns med bland de långsiktiga ambitionerna.

Digitala agendan

Blekinge ska kännetecknas som ett attraktivt e-samhälle där en stor del av befolkningen använder digitala tjänster. Genom samverkan inom ramen för Blekinges regionala digitala agenda (ReDa) utvecklas e-tjänster gemensamt, satsningar inom e-hälsa samt digital infrastruktur.

Mål tillgänglighet

- Att till 2016 ta initiativ eller delta i ett strategiskt internationellt tillgänglighetsprojekt.
- Att prioriteringar i länstransportplanen genomförs i enlighet med plan
- Besluta om nytt trafikförsörjningsprogram
- Att de prioriterade målen genomförs i den regionala digitala agendan.

7.4.3. Livskvalitet

I Blekinge har vi förutsättningar att erbjuda goda livsvillkor där människor mår bra, utvecklas och upplever känslan av att leva ett gott liv utifrån sina förutsättningar. Livskvalitet innebär att vi måste se till helhet och sammanhang för att tillgodose de behov framtidens invånare efterfrågar.

Blekinges alla kommuner, Landstinget Blekinge, Länsstyrelsen i Blekinge och Region Blekinge har alla verksamheter som påverkar hälsan hos befolkningen. Under 2014 antogs en gemensam folkhälsopolicy. Målet är att få en god och jämlik hälsa hos befolkningen. Där lägger vi grunden för en hållbar utveckling och ett attraktivt Blekinge.

Mål livskvalitet

- Genom ideella föreningen Blekinge Health Arena verka för ökad samverkan för att organisera folkhälsoarbetet i länet samt klargöra Region Blekinges ansvar.

7.4.4. Projektkontoret

Genom samordningsområde projektkontor leds och samordnas resurser för regional utveckling, främst genom det regionala tillväxtanslag som finns för Blekinges förfogande och är kopplat till det nationella uppdraget genom årliga villkorsbrev från näringsdepartementet. Fokus i insatser ligger på Informationsspridning, projektrådgivning, beredning av ansökningar och uppföljning och lärande kring prioritering och effekter av regionala tillväxtmedel, EU-medel med flera finansieringsformer för stöd till regionala utvecklingsinsatser.

Övergripande ska Region Blekinges projektkontor i alla sammanhang verka för att tillgängliga/beviljade projektmedel på bästa sätt bidrar Blekinges regionala utveckling.

Mål projektkontoret

- Utveckla en mer strategisk användning av de regionala tillväxtmedlen som verktyg för genomförandet av Blekingestrategin.
- Verka för att de regionala EU-programmen används som verktyg för genomförandet av Blekingestrategin.

Indikatorer

- Procentuell fördelning av anslag per insatsområde.
- Att regionala tillväxtmedel ska fördelas mer jämlikt och jämställt. Fördelningen i procent för kvinnor och män som målgrupp och aktörer skall följas upp.

7.5. Hot och möjligheter

Region Blekinge kan medverka till att samverkan ökar, kompetenser inom områdena höjs och att fler projekt startas av aktörer. Region Blekinge kan också medverka till att samverkan mellan de olika aktörerna gör att mål och effekter nås

Blekinges attraktionskraft, även bland unga är en komplex utmaning som kräver att alla berörda områden som utbildning, arbete, inflytande, hälsa, fritid och kultur gemensamt tar ansvar. Blekinge kan välja att uttala att arbeta med ett horisontellt fokus "ungdomar" vilket skulle ge kraft i arbetet med att göra Blekinge attraktivt för unga.

Det som är avgörande för genomförande av mål är en god balans mellan mål och tillgängliga resurser. Nationell finansiering, strukturfonder och andra EU-program är avgörande för genomförande för många av de beskrivna aktiviteterna och därmed måluppfyllelse.

Det finns inga resurser avsatta i driftbudget eller projekt "nationellt uppdrag" för statistikfunktion (inköp, bearbetning och analys av statistik) för att kunna följa fördelningen av medel utifrån de horisontella kriterierna. För att kunna utveckla detta kommer det att krävas extra resurser.

Med sikte på 2017 bör kompetenshöjande insatser gällande det horisontella perspektivet mångfald prioriteras. Utbildningsinsatser bör göras för hela organisationen på liknande sätt som vi gjort med hållbarhet under 2015.

8. Verksamhetsområde trafik

8.1. Uppdrag

Trafikverksamhetens uppdrag är att utveckla kollektivtrafiken enligt målen i trafikförsörjningsprogrammet genom att handla upp, verkställa och marknadsföra den upphandlade kollektivtrafiken. Trafiken drivs huvudsakligen under varumärket Blekingetrafiken. Ett arbete har påbörjats för gemensamma strukturer och ökad helhetssyn inom all regional verksamhet. Kollektivtrafiken ska ännu tydligare bli ett verktyg i processen med att utveckla ett attraktivt Blekinge.

Trafiknämnden är beredande organ inför regionstyrelsens beslut och ansvarar för genomförandet av kollektivtrafiken vilket omfattar att planera, upphandla och genomföra en god kollektivtrafik inom beslutade ekonomiska ramar.

Uppdraget finns beskrivet i det regionala trafikförsörjningsprogrammet för Blekinge 2012-2015, ett strategidokument för hur trafiken ska utvecklas på kort sikt. Den regionala kollektivtrafikmyndigheten ansvarar för det regionala trafikförsörjningsprogrammet.

Då nuvarande program förlängts att gälla t.o.m. februari 2016 ligger detta, medlemsdialoger samt beslutad verksamhetsplan för åren 2015-2017 till grund för trafikplanering och budgetarbete.

I arbetet med trafikförsörjningsprogrammet för perioden 2016-2019 har det blivit ännu tydligare att utvecklingsarbetet måste vara mycket långsiktigt med siktet inställt på en punkt långt bortom programperioden. Detta måste i sin tur även börja genomsyra beslut på kortare sikt.

8.2. Ekonomiska förutsättningar

Trafiknämndens verksamhet finansieras med medlemsbidrag från landstinget och länets samtliga kommuner samt med trafikintäkter från våra kunder.

Beräknad nettokostnad att täcka genom underskottsbidrag för 2016 av våra medlemmar är 302 661,9 tkr exkl. kollektivtrafikmyndighet.

8.3. Organisation

VO Trafik har ca 40 medarbetare och består av tre enheter:

Trafikplanering- och produktion

Enheten ansvarar för trafikplanering och produktion av buss-, tåg-, och skärgårdstrafik. En annan uppgift är löpande underhåll och planering av stationer, resecentra, hållplatser, bryggor etc.

Marknad och försäljning

Enheten ansvarar för försäljning, information, kommunikation och marknadsföring.

Särskild kollektivtrafik

Enheten ansvarar för trafikledning och beställningsmottagning för serviceresor, trafikupplysning, störningsinformation och färdtjänsthandläggning. Särskild kollektivtrafik omfattar färdtjänst, riksfärdtjänst, sjukresor och öppen närtrafik.

8.4. Mål och uppföljning

I det regionala trafikförsörjningsprogrammet finns ett antal uppställda mål för kollektivtrafiken. Dessa specificeras och kommenteras i den efterföljande texten.

8.4.1. Resandeutveckling

Det övergripande målet för trafiknämnden och trafikverksamheten är fördubblat resande 2030 med utgångspunkt från resandet år 2008. Det finns inget delmål för 2014 utan de gäller enligt nedan:

2015	25 %
2020	50 %
2030	100 %

De insatser som görs för att nå målet är riktade satsningar för att utveckla verksamheten inom olika områden såsom kunskapshöjning, hållbar utveckling, systemutveckling, förbättrad punktlighet och ökad baskvalitet i kollektivtrafiken.

8.4.2. Klimat- och miljömål

Busstrafiken skall i huvudsak drivas med ett miljöanpassat, icke fossilt drivmedel och fordonen ska vara väl anpassade till trafikmiljön.

8.4.3. Ekonomimål

En effektiv trafik med god kostnadstäckning ska eftersträvas. Nya satsningar på trafik behöver alltid tid för inarbetning men ska efter etablering bidra till att trafikområdet som helhet behåller en god kostnadstäckningsgrad.

8.4.4. Kvalitetsmål

Det finns ett antal kvalitetsmål kopplade till Blekinges kollektivtrafik: den ska vara attraktiv och ha en allmänt hög standard avseende säkerhet, service, renhållning, tidhållning och kundärenden.

8.4.5. Mål kundfokus

Kundnöjdhetsindex ska överstiga genomsnittligt index för riket. Med kundnöjdhetsindex avses det index som anger hur nöjda kunderna är med den senaste resan enligt Svensk Kollektivtrafiks årliga undersökning Kollektivtrafikbarometern.

8.4.6. Restidsmål

Det finns ett antal mål kopplade till restid. Det centrala budskapet är att restiderna med kollektivtrafiken måste bli kortare för att kunna konkurrera med bilen.

Att vara ett konkurrenskraftigt alternativ till bilen är grunden i all trafikplanering - både på kort och på lång sikt.

8.4.7. Mål priser och biljetter

Det finns ett antal mål kopplade till priser och biljetter. Det ska vara en enkel och lättförståelig prisstruktur och taxan på en nivå så att den kan attrahera nya resenärer till kollektivtrafiken. Det ska vara lika enkelt att resa i som mellan länen.

8.4.8. Tillgänglighet

Kollektivtrafiken ska vara väl anpassad för att möjliggöra resor för personer med olika funktionsnedsättningar. Den nyligen genomförda bussupphandlingen innebär att samtliga fordon är tillgänglighetsanpassade. Ett antal hållplatser med fler än 20 resande per dag är inte tillgänglighetsanpassade.

Övergripande mål trafik

- Resande med kollektivtrafik ska fördubblas till 2030 med utgångspunkt i resandet år 2008.
- Busstrafiken ska drivas med miljöanpassat, icke fossilt drivmedel.
- Effektiv trafik med god kostnadstäckning.
- Kollektivtrafiken ska vara attraktiv och hålla allmänt hög standard.
- Kundnöjdhetsindex ska överstiga genomsnittligt index för riket.
- Kortare restider för att kunna konkurrera med bilen.
- Prisstrukturen ska vara enkel och lätt att förstå.

Indikatorer

- Resandeutvecklingen sammanställs och analyseras kvartalsvis
- Antalet resor 2014 uppgick till 8,3 miljoner vilket var en marginell ökning jämfört med året innan. Delmålet för 2015 är 9,4 miljoner resor.
- Uppföljning av utsläpp och användning av fossilfritt drivmedel sker genom ett miljöledningssystem och genom årlig uppföljning av våra trafikavtal
- Kostnadstäckningsgraden beräknas och redovisas varje år
- Kundundersökningar i tåg och busstrafiken genomförs årligen
- Tidhållningen mäts kontinuerligt och sammanställning och redovisning sker årligen
- Nöjdhetsindex mäts genom svensk Kollektivtrafiks undersökning Kollektivtrafikbarometern. Mätning och redovisning görs årligen.
- Restidskvoter mäts i den regionala busstrafiken samt på ett antal utvalda stråk lokalt. Redovisning sker årligen.
- Prisvärdhet mäts genom Svensk Kollektivtrafiks undersökning Kollektivtrafikbarometern. Mätning och redovisning görs årligen.
- Antalet hållplatser med fler än 20 resenärer per dag som inte är tillgänglighetsanpassade redovisas årligen.

8.5. Hot och möjligheter

Att verka för att röja undan de hot vi ser mot en utökad kollektivtrafik såväl som att ta tillvara de möjligheter som vi ser för samma ändamål är en ständigt pågående utmaning för vår verksamhet.

Brister i kvaliteten, inte minst vad gäller infrastrukturen, är ett hot mot en fortsatt positiv utveckling i kollektivtrafiken.

Genom prioritering av kollektivtrafiken i olika trafikmiljöer kan denna göras mera attraktiv och därigenom få våra medborgare att oftare välja kollektivtrafiken i första hand. Exempel på detta är dedikerade bussfiler, prioritering vid trafikljus, pendlingsparkeringar och lättillgängliga hållplatser.

9. Ekonomi

Region Blekinge är ett samverkansorgan vars verksamhet till stor del finansieras av bidrag från medlemmarna. Region Blekinges basverksamhet finansieras av medlemsintäkter tillsammans med en mindre del statliga medel. Anslaget för regionala tillväxtåtgärder 1:1-medel samt anslaget 1:3 europeiska regionala utvecklingsfonden tillsammans med EU-medel utgör externfinansiering för genomförande av uppdragen i enlighet med verksamhetsplanen och Blekingestrategin. Kultur- och fritidsområdet finansieras främst via erhållna regionala och statliga medel.

Kollektivtrafikverksamheten finansieras även den via medlemsbidrag men här finns också betydande intäkter främst från biljettförsäljning.

All verksamhet i dotterbolaget Blekingetrafiken AB överfördes under 2014 till Region Blekinge via en inkråmsöverlåtelse. Detta innebär att hela trafikverksamheten från 2015 finns inom Region Blekinge som juridisk person.

De nationella uppdrag som finns från staten åtföljs inte alltid av en finansiering vilket innebär att denna del av verksamheten är underfinansierad. Tidigare år har detta underskott finansierats med regionala tillväxtmedel. I budgeten för 2016 beräknas denna finansiering uppgå till ca 5,8 mnkr.

Region Blekinge arbetar med budget och verksamhetsplanering enligt en medlemsdialogmodell som följer medlemmarnas budget- och planeringsprocess. Medlemsdialoger har genomförts med samtliga medlemmar för att diskutera mål, inriktning och finansiering. Efter medlemsdialogen har överläggningar och förankringsprocess skett mellan medlemmarna. Resultatet från dessa dialoger och överläggningar har sedan legat till grund för de budgetdirektiv som regionstyrelsen fastställt på sitt möte den 22 april 2015.

Budgeten för 2016 är upprättad utifrån följande budgetdirektiv som regionstyrelsen beslutade vid sitt möte den 22 april 2015.

- Medlemsavgiften för 2016 fastställs till 0,30 promille av verkligt taxeringsutfall för 2014
- Det nationella uppdraget ska medfinansieras genom regionala tillväxtmedel
- Uppräkning av bidrag till kollektivtrafik ska göras i enlighet med beslutad verksamhetsplan och budget för 2015-2017
- Uppräkning av bidrag till Kultur och Fritid ska göras i enlighet med beslutad verksamhetsplan och budget för 2015-2017
- En engångshöjning avseende bidrag för Kultur och Fritid enligt kultur- och fritidsnämnden hänskjuts till landstingets budgetprocess för regional medfinansiering för 2016

Efter det att budgetdirektiven fastställdes har tilldelningsbeslut om tilläggstrafik avseende båttrafik till Sturkö fattats. I budgetförslaget har intäkter och kostnader för denna trafik lagts till vilket innebär att medlemsbidraget ökat med 3,1 mnkr jämfört med de förutsättningar som budgetdirektivet baseras på. Den ökade nettokostnaden finansieras i sin helhet av Karlskrona kommun.

Befintligt avtal om revisionstjänster löper ut i maj 2016. En ny upphandling av revisionstjänster ska vara klar under hösten 2015. En eventuell kostnadsökning i denna del hanteras i samband med regionstyrelsens fastställande av internbudgeten för 2016 genom omdisponeringar inom gällande budgetramar.

Planåren 2017 och 2018 har beräknats genom generella framskrivningar av budget 2016. Som utgångspunkt har använts de planeringsförutsättningar som SKL utarbetar.

9.1. Resultatbudget 2016-2018

Förslag till budget 2016-2018

Alla belopp i TKR	2016	2017	2018
Verksamhetens intäkter	226 462,0	231 748,8	237 167,0
Verksamhetens kostnader	-571 799,8	-585 498,2	-599 623,3
Avskrivningar	-16 282,3	-16 685,2	-17 098,2
Verksamhetens nettokostnad	-361 620,1	-370 434,6	554,5
Intressentbidrag 1)	369 043,1	378 043,1	387 353,3
Finansiella intäkter	102,0	104,6	107,2
Finansiella kostnader	-7 525,0	-7 713,1	-7 906,0
Resultat efter finansnetto och intressentbidrag	0,0	0,0	0,0
Budgeterat resultat	0,0	0,0	0,0
1) Fördelning intressentbidrag 2016-2018 (TKR)	2016	2017	2018
Kollektivtrafik	306 154,0	313 722,5	321 565,5
Kultur	42 045,4	42 886,3	43 744,1
Kollektivtrafikmyndighet	2 148,0	2 148,0	2 148,0
Medlemsavgift	16 659,4	17 209,2	17 777,1
Statligt bidrag	2 036,3	2 077,1	2 118,6
Summa	369 043,1	378 043,1	387 353,3

9.2. Driftbudget per nämnd/verksamhet

Driftbudget 2016 (TKR)	Intäkter	Kostnader	Netto
RS, RSAU, revision	4 141,3	-4 141,3	0,0
Trafiknämnd	495 306,0	-495 306,0	0,0
Kultur- och Fritidsnämnd	67 683,7	-67 683,7	0,0
Regional utveckling	18 969,9	-18 969,9	0,0
Ledningsstöd och administration	9 506,2	-9 506,2	0,0
Summa driftbudget 2016	595 607,1	-595 607,1	0,0

9.3. Detaljerad projektbudget 2016

Projektbudget (TKR)	2016
Blekinge unga lyfter	1 090,0
TENTacle	1 690,0
Kompetensplattform	1 250,0
Framtida projekt arbetsliv och tillgänglighet	1 260,0
Uppföljning/utvärdering	900,0
Nationellt uppdrag	5 750,0
Kultursamverkan	370,0
Kulturarvsprojekt	300,0
Summa projektbudget	12 610,0

9.4. Investeringsbudget 2016-2018

Investeringsbudget (TKR)	2016	2017	2018
Trafikinvesteringar	7 500,0	7 680,0	7 864,3
Övriga maskiner och inventarier	409,6	419,4	429,5
Summa investeringsbudget	7 909,6	8 099,4	8 293,8

9.5. Finansiella mål

Finansiella mål krävs för att markera att ekonomi är en restriktion för att bedriva verksamhet. Verksamhetsmål behövs för att klargöra uppdraget och ange vad som kan uppnås med befintliga resurser och därmed anpassa målen till de finansiella målen (restriktionen). Finansiella mål och verksamhetsmål hänger således ihop för att möjliggöra god ekonomisk hushållning.

Finansiella mål 2016

1. Kollektivtrafiken skall planeras så att en kostnadseffektiv trafik erhålls jämfört med andra län och genomsnitt för riket. Kostnadstäckningen för länets kollektivtrafik var år 2014 ca 47 %.
2. Alla investeringar som görs i inventarier, datorer mm ska finansieras inom den löpande verksamheten, d.v.s. av internt tillförda medel som motsvaras av resultat och årets avskrivningar (ingen skuldsättning). Upptagande av lån får ske till trafikinvesteringar enligt förbundsordningen.
3. Ingen skuldsättning ska ske utöver utnyttjande av checkkredit (vid tillfällig likviditetsbrist). Detta gäller exkl. trafikinvesteringar enligt ovan.
4. Likviditet. Text från budgetpropositionen Utgiftsområde 19: "den regionala tillväxtpolitiken utgör huvuddelen i det nationella uppdraget. Anslaget 1:1 regionala tillväxtåtgärder för regional och central projektverksamhet 1:3 Europeiska regionala utvecklingsfonden utgör de ekonomiska resurserna för att genomföra politiken." Region Blekinge bedriver för närvarande drygt 40 projekt som projektägare eller Lead Partner. Detta innebär en stor belastning på likviditeten på grund av att utbetalning av EU-medel eller regionala tillväxtmedel sker i efterskott, efter rekvisition av pengar.
5. Räntekostnader som uppstår är ingen godkänd kostnad utan måste snabbt täckas av Region Blekinges medlemsintäkter. Ambitionen är att så snabbt som möjligt rekvirera medel löpande för att minimera räntekostnaden. Användandet av medlemsavgiften för att finansiera räntekostnaden kan ses som en möjlighet att öka den externa finansieringen.

Kraft att vilja.
Tillsammans är det möjligt.

Vi inspirerar, skapar tillfällen att mötas och stärker
Blekinge i Sverige och Europa.

Tillsammans med våra medlemmar - Blekinges
kommuner och landsting - arbetar vi för att göra
det ännu mer attraktivt att besöka, leva och verka
i vår region.



Region Blekinge, Valhallavägen 1, 371 41 Karlskrona
Tel 0455-30 50 00 | E-post kansli@regionblekinge.se
www.regionblekinge.se