

Budget och verksamhetsplan 2018

Budget och verksamhetsplan 2018
Region Blekinge
Dnr: 17/00202
Version: A beslutad i RS 20170913
Utskriven 2017-08-21/MF

Innehållsförteckning

1. Inledning	4
2. Region Blekinges organisation och uppdrag	6
2.1. Region Blekinges politiska organisation 2015-2018	6
2.2. Region Blekinges tjänstepersonsorganisation	6
3. Övergripande mål	7
3.1. Blekingestrategin	7
3.1.1. Horisontella perspektiv	7
3.1.2. Verktyg för att genomföra Blekingestrategin	8
3.2. Medarbetare	9
4. Regionstyrelsens verksamheter	10
4.1. Verksamhetsområde regional utveckling	10
4.1.1. Mål och uppföljning	11
4.1.2. Hot och möjligheter	16
4.2. Kommunikation	17
4.3. Kansli	17
5. Kultur- och fritidsnämnden	18
5.1. Mål och uppföljning	18
5.2. Hot och möjligheter	19
6. Trafiknämnden	20
6.1. Mål och uppföljning	20
6.2. Hot och möjligheter	21
7. Ekonomi	23
7.1. Resultatbudget 2018	24
7.2. Driftbudget per nämnd/verksamhet	24
7.3. Detaljerad projektbudget 2018	25
7.4. Investeringsbudget 2018	25
7.5. Finansiella mål	25

1. Inledning

Blekinges utveckling är beroende av vår förmåga att attrahera människor. God livskvalitet och ett rikt arbetsliv gör att människor vill och kan etablera sig i Blekinge. Utveckling drivs av människor.

Att utveckla det attraktiva Blekinge är det övergripande målet för Region Blekinges uppdrag. Blekingestrategin - attraktiva Blekinge - är vägledande och anger, tillsammans med kopplade strategier och handlingsplaner, prioriteringen för våra insatser. Detta arbete - att utveckla ett hållbart, attraktivt Blekinge - grundas i de styrkor vi har och de utmaningar vi står inför, exempelvis den demografiska utvecklingen och Blekinges behov av att attrahera unga människor i en global värld med digitala förtecken.

Inför budgetperioden och inför 2019 har beslut fattats om att bilda "Regionkommun Blekinge 2019". Landstinget Blekinge har formellt ansökt om att överta det regionala utvecklingsansvaret i Blekinge. För att ändringen ska kunna göras krävs en lagändring. Enligt departementsskrivelse (Ds 2017:20) som kommer att behandlas av finansdepartementet hösten 2017 är förslaget att lagen om regionalt utvecklingsansvar även ska omfatta Stockholm, Kalmar och Blekinge län från 1 januari 2019. Med anledning av regionkommunprocessen omfattar rambudgeten ett år istället för tre år som förbundsordningen fastställer. Processen med att forma den gemensamma organisationen för Regionkommun Blekinge 2019 har inletts och kommer att utvecklas och intensifieras under 2018. En del i processen kommer att vara att revidera Blekinges regionala utvecklingsstrategi, "Blekingestrategin "Attraktiva Blekinge 2014-2020".

Region Blekinge arbetar med budget- och verksamhetsplanering enligt en medlemsdialogmodell som följer medlemmarnas budget- och planeringsprocess. Inför budgetperioden 2018 har medlemsdialoger genomförts med samtliga medlemmar för att diskutera mål, inriktning och finansiering. I juni 2017 kom också en ny förordning om regionalt tillväxtarbete SFS 2017:583 som innebär ett stärkt regionalt utvecklingsuppdrag.

Sveriges och Blekinges befolkning har ökat kraftigt under 2015-2016. Både beroende på födelseöverskott och invandringsöverskott. Befolkningstillväxten är ett av de viktigaste övergripande målen för Blekinges utveckling för att kunna hantera de demografiska utmaningarna som Blekinge står inför. Eftersom befolkningstillväxten till stor del beror på ökad invandring och mottagande av nyanlända och flyktingar har integrationsfrågan lyfts in i det regionala tillväxtarbetet. Kompetensförsörjning- och arbetsmarknadsfrågor blir också allt viktigare pusselbitar i det regionala tillväxtarbetet. Den OECD studie som gjordes för Blekinge- och Smålandsregionerna 2012 kommer att revideras och följas upp. Den nya rapporten kommer att presenteras våren 2018 och vara ett viktigt inspel till den kommande regionala utvecklingsstrategin.

En ny kulturplan för 2018-2020 är ute på remiss varför övergripande mål för VO kultur och fritid inte fastställts ännu. Målen i Blekinges kulturplan är också kopplade till de nationella målen för kulturpolitiken. I Blekinge lyfts särskilt barn- och ungas rätt till kultur fram liksom både främjande och kvalitet. Kulturens roll för regional utveckling och attraktivitet uppmärksammas i allt högre utsträckning även i samband med folkhälsa och social hållbarhet.

Trafikförsörjningsprogrammet för Blekinge omfattar perioden 2016-2019. Den övergripande målbilden i trafikförsörjningsprogrammet är att kollektivtrafiken ska bidra till "Attraktiva Blekinge" genom valfrihet, utveckling och tillväxt liksom miljö och klimat och att kollektivtrafikens andel av motoriserad persontransport skall öka.

De övergripande målen i Region Blekinges strategier bryts ner i Region Blekinges rambudget och verksamhetsplan för respektive nämnd och verksamhetsområde: kultur och fritid, trafik och

regionstyrelsens verksamheter där verksamhetsområde regional utveckling, Region Blekinges kansli och kommunikationsfunktion ingår.

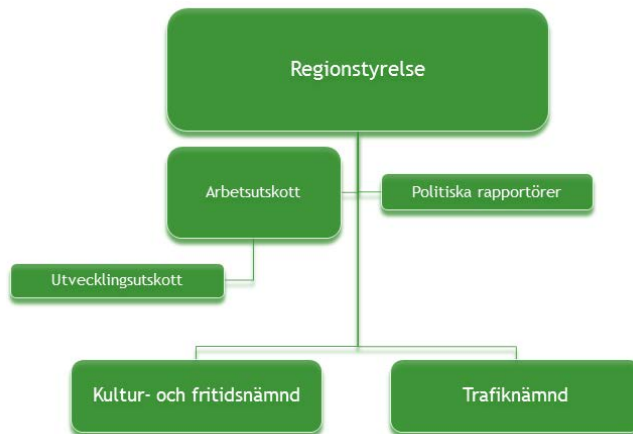
Samarbete och samverkan är ledord i all Region Blekinges verksamhet och har formaliserats i några sammanhang som ständigt utvecklas bland annat Regionsamverkan Sydsverige och samverkan kring gemensamt representationskontor i Bryssel, Småland-Blekinge och Halland (ny part från 2017).

Horisontella mål för hållbarhet, jämställdhet, internationalisering och samverkan utvecklas kontinuerligt och vävs in i respektive verksamhetsområdes planer och mål.

2. Region Blekinges organisation och uppdrag

Region Blekinges uppdrag är att göra utveckling möjlig och att arbeta för ett attraktivt Blekinge. Formellt är Region Blekinge ett samverkansorgan med det samlade politiska ansvaret för Blekinges utveckling. Medlemmar är Landstinget Blekinge och kommunerna i Karlskrona, Ronneby, Karlshamn, Sölvesborg och Olofström.

2.1. Region Blekinges politiska organisation 2015-2018



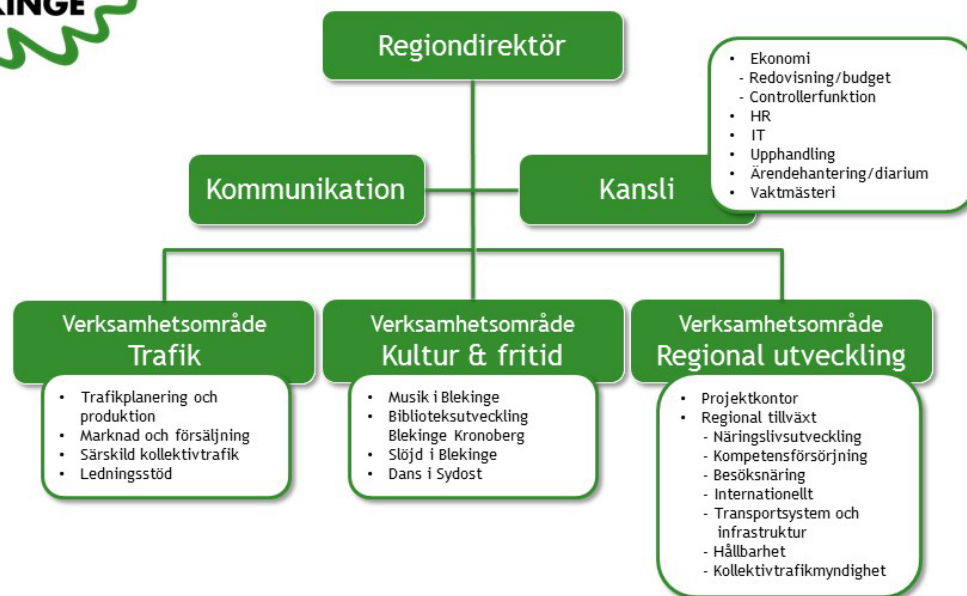
Region Blekinge är en politiskt styrd organisation med en regionstyrelse som högsta beslutande organ.

Regionstyrelsen leder och samordnar Region Blekinges arbete för att driva utvecklingen i Blekinge.

Regionstyrelsen har två nämnder: kultur- och fritidsnämnden och trafiknämnden. Dessa bereder ärenden till regionstyrelsen och fattar beslut enligt reglemente för respektive nämnd.

Regionstyrelsen har också möjlighet att inrätta politiska rapportörer för att bevaka angelägna områden.

2.2. Region Blekinges tjänstepersonsorganisation



Region Blekinges tjänstepersonsorganisation är uppdelad i tre verksamhetsområden: regional utveckling, kultur- och fritid och trafik (Blekingetrafiken). Funktioner för kansli och kommunikation finns som stabsfunktioner under regiondirektören.

3. Övergripande mål

3.1. Blekingestrategin

Ett av Region Blekinges övergripande uppdrag är att ta fram och följa upp den regionala utvecklingsstrategin (RUS) för Blekinge. Strategin har till uppgift att ange Blekinges gemensamma färdriktning där vi tillvaratar Blekinges unika förutsättningar, grundat i de styrkor och utmaningar som finns just här. Strategin ska samordna aktörers verksamhet så att det gemensamma resultatet verkar för Blekinges långsiktiga utveckling. På regional nivå fungerar Blekingestrategin som ett styrverktyg av Blekinges regionala satsningar och kopplar samman den lokala nivån med regional, nationell och EU-nivå. Regionstyrelsen tog beslut om Attraktiva Blekinge - Blekingestrategin 2014-2020 den 12 juni 2013. Under 2017 har arbetet med en uppföljande och förnyad OECD studie inletts. Även strukturbildsarbete Blekinge har inletts. Tillsammans med regionkommunprocessen kommer dessa initiativ att vara viktiga pusselbitar när Blekingestrategin ska revideras. Detta arbete planeras inledas under 2018.

Blekingestrategin är indelad i fyra insatsområden:

- bilden av attraktiva Blekinge
- livskvalitet
- arbetsliv
- tillgänglighet

3.1.1. Horisontella perspektiv

Samverkan, hållbarhet, jämställdhet, mångfald och internationalisering är horisontella perspektiv som ska genomsyra alla verksamhetsområden i Blekingestrategin. Arbetet sker genom att integrera horisontella perspektiv i Region Blekinges verksamhet och i de regionala utvecklingsinsatser Region Blekinge medverkar till.

Region Blekinge verkar för ett långsiktigt hållbart samhälle genom att påverka vår egen och andras verksamhet för social, ekonomisk och ekologisk hållbarhet. Detta gör vi genom att i ett tidigt skede ta hänsyn till hållbarhet i all utveckling, i både eget strategiarbete och verksamhet liksom i samverkan med andra.

När det gäller sociala hållbarhetsaspekter som jämställdhet och mångfald är det viktigt att förstå att olika faktorer och perspektiv samverkar. Grupperingar som baseras på kön, könsidentitet, etnisk tillhörighet, religion, funktionsnedsättning, sexuell läggning och ålder är inte homogena. Individerna har alla olika livserfarenheter och livsvillkor. Många faktorer påverkar.

Genom det nationella uppdraget, Jämställd regional tillväxt, kommer Region Blekinge att arbeta med interna processer för att påverka strukturer som till exempel strategier och hantering av regionala tillväxtmedel. Syftet är att kvinnor och män oavsett ålder och utländsk bakgrund ska ha samma förutsättningar att nå inflytande i det regionala tillväxtarbetet och få tillgång till tillväxtresurser. Uppdraget kommer bland annat att påverka kompetensförsörjningsområdet både genom initiativ som ska främja ungas normfria studie- och yrkesval och det strategiska arbetet med kompetensförsörjning där kompetensförsörjningsstrategin är motor.

Region Blekinge arbetar aktivt med mångfald och integration inom kompetensförsörjningsområdet i samverkan med olika aktörer och med tydlig koppling till samverkan inom Regional Överenskommelse (RÖK).

Region Blekinges ambition är att stärka cirkulära synsätt för att hushålla med resurser hållbart. Insatser i arbetet sker genom aktiv medverkan i forumet Klimatsamverkan Blekinge och i det regionala folkhälsoarbetet liksom i det regionala miljömålsarbetet. Region Blekinge medverkar

också i arbetet med att ta fram en Mat- och Livsmedelsstrategi för Blekinge där både miljö- och folkhälsofrågor är högst aktuella. Genom samverkan Småland-Blekinge-Halland diskuteras även gemensamt positionspapper för cirkulär/grön ekonomi.

Region Blekinge medverkar även i BTH forskningsprojekt, för att hitta nya former för att de tillväxtmedel vi delar ut i högre grad ska bidra till ökad hållbarhet i Blekinge (stärkt hållbarhetsfokus).

Stärkt internationalisering med särskilt fokus på Östersjöregionen pekas ut som en framgångsfaktor för Blekinges utveckling och ingår som ett horisontellt perspektiv i Blekingestrategin. Arbetet baseras på samverkan genom politiska nätverk och forum, deltagande i EU:s program och fonder samt bevakning av policyfrågor med bäring på Östersjöregionen.

3.1.2. Verktyg för att genomföra Blekingestrategin

Region Blekinges roll i sammanhanget är att vara en samlande aktör för att främja den regionala kapaciteten för deltagande i EU:s fonder och program samt att driva de policyfrågor som berör regionens utmaningar, främst kopplat till sammanhållningspolitiken. För området relevanta strategier och verktyg samt mervärde av hur internationaliseringsinsatser bidrar till genomförandet av Blekingestrategins olika insatsområden anges i *Blekinges internationella översikt (2016-2018)*.

I tabellen nedan finns de planer och strategier som Region Blekinges regionstyrelse antagit för att kunna genomföra Blekingestrategin och som konkretiserar Region Blekinges arbete. Eftersom strategin är hela Blekinges kompass är listan inte komplett; andra organisationer har egna verktyg som också bidrar till processen.

Integrationsfrågorna lyfts i allt högre utsträckning som en viktig faktor för regional utveckling. Länets regionala överenskommelse "Från asyl till arbete - en plattform för god integration i Blekinge län" (RÖK) som reviderats och antogs av Integrationsrådet 2016 är därför ett viktigt komplement till strategierna i tabellen.

Den parlamentariskt tillsatta "Landsbygdskommittén" har lämnat sitt slutbetänkande för ny politik för Sveriges landsbygder (SOU 2016:26) vilken också ska kopplas till den nationella strategin för regional tillväxt och den regionala tillväxtpolitiken. Juni 2017 kom även en ny förordning om regionalt tillväxtarbete SFS 2017:583 som bland annat förtydligar processen kring den regionala utvecklingsstrategin.

Insatsområde	Styrdokument
Bilden av Attraktiva Blekinge	<ul style="list-style-type: none"> Strategi för besöksnäringen - Blekinge
Livskvalitet	<ul style="list-style-type: none"> Blekinges regionala kulturplan Länsgemensam folkhälsopolitisk policy Idrottspolitiskt program
Tillgänglighet	<ul style="list-style-type: none"> Regionalt trafikförsörjningsprogram Länstransportplan Cykelstrategi Blekinges regionala digitala agenda Bredbandsstrategi
Arbetsliv	<ul style="list-style-type: none"> Kompetensförsörjningsstrategi Innovationsstrategi för Blekinge Etableringsstrategi
Horisontella perspektiv	<ul style="list-style-type: none"> Klimat- och energistrategi för Blekinge -Åtgärder 2013-2016 med utblick till 2020

3.2. Medarbetare

I en kunskapsintensiv organisation som Region Blekinge är medarbetarna den viktigaste tillgången. En övergripande målsättning är att Region Blekinges medarbetare ska vara friska och nöjda.

Lärande och kompetensutveckling

Kontinuerligt lärande och kompetensutveckling för medarbetarna är en självklar förutsättning för att en kunskapsintensiv organisation som Region Blekinge ska utvecklas. Kompetenshöjande insatser ska erbjudas till samtliga medarbetare.

Jämställdhet

Region Blekinge ska vara en attraktiv arbetsplats som främjar kvinnor och mäns lika rätt i fråga om arbete, anställningsvillkor och utvecklingsmöjligheter. Jämställdhetsperspektivet finns med i det dagliga arbetet.

Arbetsmiljö

Region Blekinge ska aktivt arbeta för att våra medarbetare ska uppleva att de har en god arbetsmiljö, både fysisk och psykosocial. Uppföljning sker genom en medarbetarenkät till samtliga medarbetare, ett par gånger om året.

Frisknärvaro

Region Blekinge ska fortsätta att arbeta för att ha friska medarbetare. Detta arbete ska göras genom att kontinuerligt driva förebyggande insatser samt att ha ett nära samarbete med vår företagshälsovård.

Mål

- Friska medarbetare

- Nöjda medarbetare

Mått - indikatorer

- Långtidssjukskrivning (längre än 14 dagar): Ska ha en positiv utveckling där långtidssjukskrivningen minskar.
- Korttidssjukfrånvaro (kortare än 15 dagar): Minst 85 % av medarbetarna, som inte är långtidssjukskrivna, ska som mest ha 5 sjukfrånvarodagar per år.
- Medelvärdet på medarbetarenkätens resultat ska vara samma eller bättre än 2017 års resultat.

4. Regionstyrelsens verksamheter

4.1. Verksamhetsområde regional utveckling

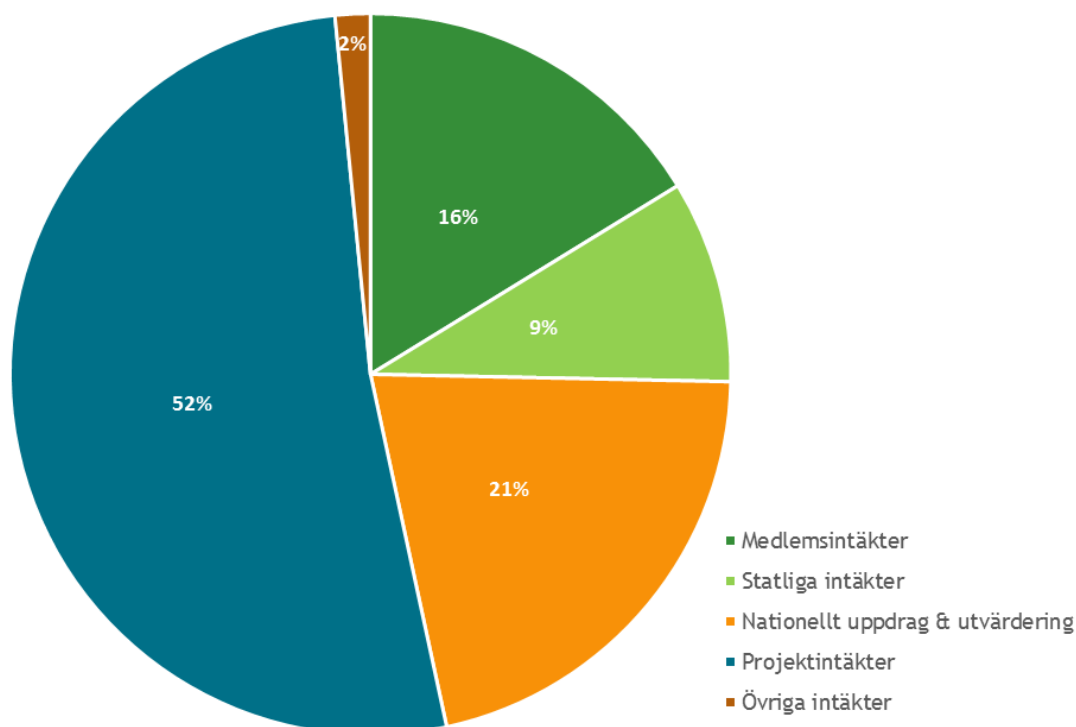
Verksamhetsområde regional utveckling samordnar, initierar och driver utvecklingsarbete på uppdrag av regionstyrelsen. Verksamhetsområdet hanterar det regionala tillväxtanslag som finns till Blekinges förfogande som är kopplat till det nationella uppdraget genom årliga villkorsbrev från näringsdepartementet. Riktningen för arbetet pekas ut i Blekingestrategin och regional utveckling arbetar strategiskt för att Blekingestrategin ska genomföras genom att driva strategiska projekt, stödja aktörer, samordna resurser för att genomföra insatser och följa upp.

Under 2017 har arbete inletts med uppföljande och reviderad OECD-studie av Blekinge tillsammans med Smålandsregionerna. Tidigare studie är från 2012. Den förnyade studien planeras att fastställas våren 2018 och utgör ett värdefullt underlag inför kommande process med ny regional utvecklingsstrategi för Blekinge.

Ett nytt nationellt uppdrag, jämställd regional tillväxt, lämnades till regionalt utvecklingsansvariga, omfattande perioden 2016 - 2018. Fokus är interna processer och kompetensförsörjning.

För att kunna genomföra de uppdrag och mål som verksamhetsplanen för Regional utveckling anger, krävs förutom del av medlemsfinansieringen, särskild finansiering av utvecklat nationellt uppdrag liksom en stor del extern projektfinansiering. Se fördelning av medel nedan.

Finansiering verksamhetsområde regional utveckling



4.1.1. Mål och uppföljning

Att stärka samverkan inom och utanför regionen är Region Blekinges främsta verktyg för att nå framgång med Blekingestrategin. Det kan bestå av samverkan mellan medlemmarna, men också med andra aktörer, som högskola och näringsliv. Region Blekinge har som mål att stärka organisationens samverkanskompetens ytterligare.

Insatsområde bilden av attraktiva Blekinge

Blekinge har goda förutsättningar att vara en både nationellt och internationellt attraktiv och konkurrenskraftig region. Varumärket Blekinge, eller Bilden av attraktiva Blekinge, byggs kring tre styrkor:

Blekinges geografiska läge - Blekinge har ett strategiskt läge nära växande marknader i det nya, öppna Europa.

Blekinges kust och skärgård - Ett unikt kustlandskap och en orörd skärgård ger stora möjligheter för den som söker rekreation eller havsnära miljöer att arbeta och leva i.

Kreativitet och innovationsförmåga - I Blekinge finns en kreativitet och ett innovationsklimat som präglar allt från industri och kultur till landsbygdsutveckling.

Genom att använda besöksnäringen som drivkraft för varumärket Blekinge, och engagera de människor i regionen som är involverade i besöksnäringen, etablerar vi en naturlig motor för utvecklingen av Blekinges varumärke.

Blekinge kommer att i samverkan arbeta med "talangattraktion" det vill säga riktad platsmarknadsföring av Blekinge för att attrahera fler studenter och spetskompetens till Blekinge.

Besöksnäringen

I den regionala utvecklingsstrategin lyfts Besöksnäringen fram som en potential för Blekinge. "Det strategiska läget i kombination med kustregionens värden erbjuder stora möjligheter bland annat för att attrahera utländska besökare".

Stor kraft har lagts vid att utveckla och permanenta den gemensamma samarbetsorganisationen Visit Blekinge AB. Samarbetet och verksamhetsidén bygger på den gemensamma strategin för besöksnäringen i Blekinge med ett övergripande uppdrag att stärka marknadsföringen av Blekinge. Visit Blekinge AB verkar strategiskt för att utveckla infrastruktur och innehåll (produktutveckling) för besöksnäringen.

Stort fokus ligger också på samverkan med andra regioner. Bland annat genom att utveckla fritidsturismen.

För att kunna följa utvecklingen av besöksnäringen bättre kommer förbättrad ekonomisk statistik tas fram i samverkan med regioner i Sydsverige (BI Syd).

Insatsområde arbetsliv

Insatsområde arbetsliv omfattar fyra fokusområden där Region Blekinge samordnar och driver uppdrag och projekt inom tre av dessa: expansivt näringsliv, starkt innovationsklimat och god kompetensförsörjning. Det fjärde fokusområdet, miljö-energi- och klimatsmart näringsliv, drivs bland annat genom Klimatsamverkan Blekinge och Energikontor Sydost.

Expansivt näringsliv

Genom ökad samverkan med aktörer, medlemsorganisationer samt kommunernas näringslivsenheter ska Blekinges konkurrenskraft stärkas och bidra till ett expansivt näringsliv och ökat antal företagsinvesteringar i Blekinge. Samverkansprojektet Business Blekinges arbetar med att höja Blekinges attraktionskraft för nationella och internationella investeringar. Målet är att hitta en långsiktig lösning när projektet är slut. En etableringsstrategi ska processas och förankras både lokalt och regionalt i syfte att skapa ett strukturerat sätt att arbeta i samverkan, för att öka antalet företagsinvesteringar i Blekinge.

Region Blekinge vill synliggöra Blekinges möjligheter för både etableringar liksom internationalisering och export. Genom samverkan med aktörer och nationella initiativ kommer en satsning på ett regionalt (digitalt) exportcenter att prövas.

Starkt innovationsklimat

Det övergripande målet är att stärka Blekinges innovationsklimat som involverar näringsliv, utbildningsaktörer, offentlig samt ideell och kreativ sektor, i syfte att skapa förutsättningar för en fortsatt god näringslivs- och samhällsutveckling. Detta ska ske i ett samspel mellan näringsliv, civila samhället och offentligt finansierad verksamhet. Syftet är också att stärka det regionala ledarskapet för innovationsfrågor, förbättra förutsättningarna för prioriteringsarbetet, specialisera och fokusera resurser samt skapa en gemensam bild och ett underlag för vad innovation är.

För att stärka kopplingen till akademi och näringsliv samt för att brygga mellan olika klusterinitiativ och science parks, kommer en smart specialiseringsstrategi att tas fram och ett innovationsråd kopplas till denna i utformning liksom genomförande/stödjande. Syftet är bättre prioriteringar av regionala offentliga medel men även att attrahera nationella- och EU-medel för utveckling av Blekinges styrkeområden i nationellt och internationellt sammanhang. Region Blekinge driver även samverkansprojekt inom Smart industri inför digital omställning inom industrin.

God kompetensförsörjning

En av de största utmaningarna för Blekinges näringsliv att växa är tillgången på kompetens. Både offentliga och privata aktörer har utmaningar i rekrytering av kompetens och matchning blir en allt viktigare del av det regionala utvecklingsarbetet.

Samverkan för att öka kompetensförsörjningen till de regionala arbetsgivarna i Blekinge är centralt för arbetet. Samtidigt är utmaningarna allt fler för att nå målet om stärkt matchning. Vidare är det viktigt att fler utbildas inom för Blekinge viktiga områden, att vi attraherar kompetens till länet och att samverkan sker mellan utbildare och arbetslivet.

Arbetet med att ta fram en ny kompetensförsörjningsstrategi för perioden 2018-2020 har inletts och under 2018 kommer organisation och struktur för det gemensamma arbetet för att genomföra strategin 2018-2020 att tydliggöras.

Attraktiva Blekinge för unga och kraftsamling för halverad ungdomsarbetslöshet

Ungas utveckling och framtidstro påverkar länets attraktionskraft och vår regionala utveckling. Blekinges unga är en omistlig resurs i förnyelsen av Blekinges näringsliv. Många unga, särskilt välutbildade kvinnor, väljer att lämna Blekinge. Samtidigt utmärker sig länet med särskilt stor andel unga som varken arbetar eller studerar.

Inför 2018 kommer kraftsamlingsprojektet för halverad ungdomsarbetslöshet att slutrapporteras liksom att regionens roll avseende samverkanspart för "ungdomsfrågor" att prövas. Inom

Regionsamverkan Sydsverige pågår ett parallellt arbete för att utveckla och tydliggöra regioners roll inom arbetsmarknadsområdet.

Insatsområde tillgänglighet

Region Blekinge arbetar med tillgänglighet som regional plan-upprättare för infrastruktur och som regional kollektivtrafikmyndighet. Region Blekinge har även fokus på digital tillgänglighet samt strategiska internationella tillgänglighetsprojekt för att positionera Blekinges geografiska läge samt hantera och dra nytta av de ökande flödena över våra hamnar.

Området bidrar till regional utveckling genom utveckling av transportsystemets infrastruktur och kollektivtrafik. Det sammanlänkar oss inom länet och med omvärlden i och utanför landet, bidrar till arbetsmarknadsförstoring och sätter Blekinge på kartan som viktigt transit-och logistik-län för godstransporter och resande.

Beslut om nya stambanor förstärker behovet av att öka kapaciteten på det regionala järnvägsnätet för att minska restiderna. Blekinges roll kopplat till den europeiska transportpolitiken (TEN-T) är av betydelse för att länet ska vara en transportnod i det europeiska transportnätet.

Strategi och handlingsplaner ska tas fram för kortare restider och förbättrade pendlingsmöjligheter i Sydsverige.

Länstransportplan

Ny planeringsperiod för trafikslagsövergripande planer är 2018-2029. Blekinges strategiska läge vid södra Östersjön är utgångspunkt för inriktningen. Blekinge är en viktig port för svensk ökad utrikeshandel och främjande av kontakter med länder i och bortom Europa. Satsningar i länstransportplanen ska medverka till att stärka Blekinge som en central transportnod. Det fruktsamma samarbetet inom Regionsamverkan Sydsverige fortsätter utifrån positionspapper och gemensamma prioriteringar av Sydsveriges infrastruktur. Behovet av att knyta samman Sydsveriges tillväxtmotorer och regionala kärnor för att stärka den regionala utvecklingen och konkurrenskraften är en viktig uppgift. Förbättringar av infrastrukturen ska bidra till regionförstoring med möjligheter att pendla över länsgränser, att förtäta genom minskade restider samt bättre turtäthet i kollektivtrafiken. Länstransportplanen bidrar också till att kommunerna kan utveckla tätortsmiljöer där gående, cykel- och kollektivtrafik ges ökat utrymme.

I slutet av 2017 kommer TENTacle-projektet att presentera preliminära resultat av de pilotfall som genomförts. Nästa steg är att föreslå konkreta åtgärder för att förbättra förbindelserna från projektpartnersregionerna till TEN-T-stomnätskorridorerna. Behov av infrastrukturinvesteringar sätts i ett internationellt utvecklingsperspektiv, som en del av ett sammanhängande transportsystem i Östersjöområdet. Det ger Region Blekinge starka argument för de transportinfrastrukturprojekt som föreslås i de nationella planerna och länstransportplanerna 2018-2029.

Trafikförsörjningsprogram

Trafikförsörjningsprogrammet, som beskriver hur kollektivtrafiken från ett politiskt perspektiv ska utvecklas under kommande år, beslutades av Regionstyrelsen 2016. 2018 är ett viktigt år inom programmet, då den nya planperioden för infrastrukturen inleds. Det övergripande målet i Blekinges trafikförsörjningsprogram är att öka kollektivtrafikens andel av motoriserade persontransporter. Regionstyrelsen beslutar om programmet och målsättningar som regional kollektivtrafikmyndighet. Genomförandet sker främst genom uppdrag till trafiknämnd och samverkan inom ramen för konsortialavtal och finansiering från Blekinges kommuner och Landstinget Blekinge.

Samverkan är en förutsättning för att beslutade ambitioner om bl.a. kortare restider, ökad kapacitet och högre marknadsandel ska kunna uppnås. Inför 2018 finns också utökade målsättningar för skärgårdstrafiken om tillgängligheten till Blekinges arkipelag. Planeringen innehåller ny båttrafik i såväl Ronneby som Karlskrona.

Blekinges strategi för bredbandsutbyggnad och digitalisering

Blekinge ska kännetecknas som ett attraktivt e-samhälle där en stor del av befolkningen använder digitala tjänster. Genom samverkan inom ramen för Blekinges regionala digitala agenda (ReDa) utvecklas e-tjänster gemensamt, satsningar inom e-hälsa samt digital infrastruktur.

Region Blekinge driver ett samverkansprojekt, tillsammans med NetPort, kring bredband och digitalisering. Projektets övergripande mål är att Blekinge ska ha god digital infrastruktur och ta vara på digitaliseringens möjligheter för ökad tillväxt och attraktivitet i Blekinge. Projektet ska ta fram en strategi och handlingsplan för långsiktig utveckling av bredband och digitalisering, etablera en arbetsstruktur och process för samverkan, och öka kunskapen om digitaliseringens effekter, möjligheter och hot.

Region Blekinge deltar också i projektet Fiber till alla i Blekinge och Skåne (FABS). Projektet verkar för att underlätta bredbandsutbyggnad i glesbefolkade områden där inte marknadsaktörerna bygger fibernät.

Insatsområde livskvalitet

Blekinge har goda förutsättningar att erbjuda goda livsvillkor där människor mår bra, utvecklas och upplever känslan av att leva ett gott liv utifrån sina förutsättningar. Livskvalitet innebär att se till helhet och sammanhang för att tillgodose de behov framtidens invånare efterfrågar.

Strukturbild Blekinge är länken mellan kommunernas översiktsplaner och den regionala utvecklingsstrategin. Strukturbildsarbetet syftar också till att få till en tidig och återkommande dialog mellan lokala, regionala och statliga aktörer i länet för utvecklad samverkan kring samhällsplanering och samhällsutveckling.

Under 2018 har vi som mål att samordna planeringsprocesserna i regionen och att etablera en regional plattform för strukturbild.

Regionens gemensamma folkhälsopolicy är grunddokument för den breda samverkan som finns mellan Blekinges alla kommuner, Landstinget Blekinge, Länsstyrelsen i Blekinge och Region Blekinge när det gäller folkhälsa. Ett prioriterat område att satsa på är psykisk hälsa samt barn och ungas hälsa vilket även fortsättningsvis prioriteras. Regional utveckling och samhällsplaneringens roll kopplat till folkhälsa ska utvecklas och förstärkas vilket bland annat uttrycks i Blekinges kulturplan, idrottspolitiska program och cykelstrategi. Folkhälsopolicyn syftar till att Blekinges befolkning ska ha god hälsa - såväl kvinnor som män - en förutsättning för hållbar utveckling och ett attraktivt Blekinge.

Mål

- Verka för stärkt samverkan mellan Region Blekinge och samarbetspartners.

Bilden av attraktiva Blekinge

- Stärka Blekinges platsvarumärke.

Arbetsliv

- Etablera långsiktig struktur för Business Blekinge.
- Verka för stärkt innovationsklimat.
- Etablera långsiktig struktur för kompetensförsörjning.

Tillgänglighet

- Verka för förbättrade pendlingsrelationer och kortare restider.
- Infrastrukturarbetet ska bidra till att utveckla resor och transporter i Blekinge och Sydsverige.
- Verka för långsiktig stärkt utveckling av bredband och digitalisering.

Livskvalité

- Samordna planeringsprocesser för förbättrad bostadsförsörjning.

Mått - indikatorer

- Nöjda samarbetspartners. Kartläggning genom enkät. 90% av de tillfrågade ska svara att de är nöjda med samarbetet.
- Framtagen handlingsplan kring platsmarknadsföring.
- Utvecklad ekonomisk statistik för besöksnäringen.
- Resurser och finansiering beslutat för Business Blekinge, letter of intent undertecknat mellan kommuner och Region Blekinge
- Framtagen handlingsplan för exportcenter.
- Framtagen strategi för smart specialisering.
- Beslutad kompetensförsörjningsstrategi för 2018-2020.
- Etablerad strategi för kortare restider.
- Framtagen handlingsplan kring pendlingsrelationer (kortare pendlingstider).
- Framtagen handlingsplan kring förkortad restid Karlskrona-Malmö.
- Framtagen handlingsplan kring prioriterade områden för Sydsvenska samarbetet.
- Framtaget förslag på samverkansprocess inom regionen Blekinge gällande infrastruktur samt förslag på infrastrukturplan kring regional kollektivtrafik.
- Framtagen bredbandsstrategi.
- Framtagen handlingsplan kring digitalisering.
- Etablerad regional plattform för strukturbild/samhällsplanering.

4.1.2. Hot och möjligheter

Landstinget Blekinge och Region Blekinge kommer att gå ihop i en gemensam organisation från 1 januari 2019. Den direktvalda politiska organisationen kommer att ha regionalt ansvar för hälso-och sjukvårdsfrågor och regionala utvecklingsfrågor med kultur och trafik. Det regionala politiska ledarskapet kommer att få en än större roll och uppdrag. Utmaningarna är många men även möjligheterna. En större organisation kan ge synergieffekter. Det finns dock risk att de regionala utvecklingsfrågorna inte får tillräckligt utrymme verksamhetsmässigt och finansiellt när det blir en liten del av en större helhet.

Omvärldsbevakning och framsyn på bred front blir allt viktigare för att prioritera rätt för Blekinges bästa utveckling. Blekinges geografiska läge liksom Bilden av attraktiva Blekinge och samordning kring varumärket Blekinge är ständigt i fokus. Den regionala utvecklingsstrategin får en allt större betydelse att vara en regional länk mellan lokala och nationella prioriteringar.

Många faktorer påverkar möjligheterna att nå uppsatta mål inte minst konjunkturen. Mot bakgrund av flera år av högkonjunktur lyfts kompetensförsörjningen som en allt större utmaning. Att offentliga och privata arbetsgivare har ökade svårigheter att rekrytera är en utmaning för näringslivets konkurrenskraft och Blekinges utveckling. Detta samtidigt som de grupper som står långt ifrån arbetsmarknaden, inte minskar i tillräcklig grad under högkonjunkturen. Att ungdomar kommer in på arbetsmarknaden blir allt viktigare.

Arbetsmarknadspolitiken drivs främst på lokal och nationell nivå. Inom ramen för Regionsamverkan Sydsverige har behovet av regionalt fokus lyfts och utmanats utifrån behoven och möjligheten att regionalt utvecklingsansvariga i ännu högre utsträckning kan bidra för att minska glappet mellan tillgänglig och efterfrågad kompetens. Samverkan mellan Arbetsförmedlingen och Region Blekinges medlemmar har utvecklats positivt inom arbetsmarknadsområdet under perioden 2013-2017 inom ramen för "Kraftsamling för halverad ungdomsarbetslöshet till 2017". Detta kan delvis utvecklas vidare inom ramen för kompetensplattformsuppdraget. Om Region Blekinges samverkansledande roll inom området "unga och arbetsmarknad" ska fortsätta, behöver politiska beslut om ambitionsnivå och inriktning fattas. På nationell nivå samordnas arbetet för unga och för nyanlända men det finns inte någon motsvarighet lokalt och regionalt.

Infrastruktur och kommunikationer är en ständig utmaning i Sydöstra Sverige och samtidigt en möjlighet för hela Sveriges utveckling och tillväxt. OECD studier visar att Blekinge och sydöstra Sverige kan bidra till Sveriges möjligheter att utveckla handelsförbindelser via Baltikum och österut. Det är ett faktum att infrastruktur har stor betydelse för regional utveckling. Samsyn finns nu i hela Sydsverige med gemensamma avsiktsförklaringar och positionspapper. Blekinge är särskilt beroende av att åtgärder i den nationella transportplanen för 2018-2029 genomförs i tågsystemet med bland annat Sydostlänken och på vägnätet E22.

Blekinge är Sveriges femte mest tätbefolkade region vilket ger väldigt goda förutsättningar för 100% bredbandsutbyggnad i hela Blekinge. Det är viktigt att alla kommuner har en plan för att erbjuda 100% av kommuninvånarna bredband så snart som möjligt. I nuläget ligger Blekinge sist i Sverige vilket ställer höga krav på fokus i frågan för att inte halka efter ännu mer. Utan en digital infrastruktur som når alla finns det en risk att vi skapar digitalt utanförskap med negativa effekter på den regionala utvecklingen om vi inte lyckas dra nytta av digitaliseringens möjligheter.

Utveckling av Blekinges innovationssystem och näringslivsklimat kräver samverkan. Lokala och regionala aktörer behöver komma överens om en samverkansmodell. Om lokala och regionala aktörer lyckas prioritera och avsätta resurser för att gemensamt arbeta proaktivt med investeringsfrämjande, skapas förutsättningar för fler etableringar och ökade möjligheter till fler arbetstillfällen i Blekinge. Gemensamma prioriteringar och fokus kan utvecklas och förstärkas

genom smart specialisering och en sammanhållen Science Park vision för Blekinge. Ett exportcentrum kan bidra till att de resurser som finns att tillgå för att öka internationaliseringsgraden hos företag, används på ett så effektivt sätt som möjligt. På så sätt ökar företagen sin konkurrenskraft. Om vi inte lyckas hantera utmaningarna kommer Blekinges utveckling drabbas.

Ett större strategiskt och proaktivt fokus på barn och unga i Blekinge skulle kunna göra betydande och strukturellt uthålliga skillnader för Blekinges jämställdhet, andelen unga i utanförskap och länets svaga befolkningsutveckling bland ungdomar och unga yrkesverksamma.

Unga har närmast obefintlig representation i de strukturer som tar beslut som avgör ungas livsförutsättningar och framtid i samhället. Samtidigt påverkar ungas utvecklingsmöjligheter och risker för ohälsa och utanförskap alla blekingar. "Ungdom" som ett erkänt horisontellt perspektiv kan vara en viktig hörnsten i Blekinges regionala utveckling.

4.2. Kommunikation

Region Blekinges externkommunikation är ett verktyg för att sprida vad Region Blekinge gör och att driva samverkansprocesser för Blekinges utveckling i enlighet med Blekingestrategin.

Region Blekinges internkommunikation är ett verktyg för att få medvetna, stolta och trygga medarbetare som jobbar mot gemensamma mål som bidrar till en helhet för att genomföra Blekingestrategin.

Regionkommun

Landstinget Blekinge har beslutat att ansöka om att landstinget och Region Blekinge ska gå samman och bilda en så kallad regionkommun. Under 2018 ska kommunikationsplanen för sammanslagningen genomföras enligt plan.

Samverkan

Region Blekinge planerar och arrangerar ett stort antal möten på olika nivåer. För att skapa största möjliga resultat av dessa möten krävs att samarbetspartners och deltagare känner sig involverade och engagerade.

4.3. Kansli

Kansliets uppdrag är att hålla ihop övergripande administrativa funktioner för stöd och service till den politiska organisationen och verksamhetsområdena.

Region Blekinges kansli innehåller en ekonomienhet, en IT-funktion och en färdtjänstfunktion som handlägger färdtjänsttillstånd. Kansliet ansvarar också för upphandling och avtal, HR, vaktmästeri och sekreterarskap för regionstyrelsen.

5. Kultur- och fritidsnämnden

Kultur- och fritidsnämnden har i uppdrag att främja, utveckla och göra kultur och fritid tillgänglig för alla i Blekinge. Kultur och fritid spelar en viktig roll i Blekingestrategin för ökad livskvalitet och attraktionskraft. Nämnden ansvarar för Region Blekinges verksamhet inom kultur- och fritidsområdet samt för de institutioner inom området för vilka Region Blekinge är huvudman.

Nämnden fördelar regionala bidrag (landstinget) och statsbidrag till de regionala kultursituationerna i Blekinge, liksom regionala verksamhetsstöd till fritidsverksamhet, folkbildning och ungdomsverksamhet i Blekinge. Kultur- och fritidsnämnden tar fram den regionala kulturplanen för Blekinge.

Inom området fritid samarbetar vi med den regionala folkbildningen, idrottsrörelsen samt ungdomsorganisationer. Bidrag fördelas både som verksamhetsstöd och projektmedel.

Kultur och fritidsnämnden har under 2017 tagit fram en ny regional kulturplan 2018 - 2020 med nya mål och inriktningar för den kommande perioden. Den nya Kulturplanen är ute på remiss och beslut tas under hösten 2017.

Kulturplanen utgör också underlaget för Region Blekinges ansökan om statsbidrag till Statens kulturråd i de delar som ska ha statlig medfinansiering.

5.1. Mål och uppföljning

Arbetet med att utveckla kulturen i Blekinge utgår dels från de nationella kulturpolitiska målen och dess nationella prioriteringar samt de regionala kulturpolitiska prioriteringarna. Båda dessa finns beskrivna i Blekinges nya regionala kulturplan.

Nationella prioriteringar

För att uppnå de nationella målen ska kulturpolitiken:

- Främja allas möjlighet till kulturupplevelser, bildning och till att utveckla sina skapande förmågor.
- Främja kvalitet och konstnärlig förnyelse.
- Främja ett levande kulturarv som bevaras, används och utvecklas.
- Främja internationellt och interkulturellt utbyte och samverkan.
- Särskilt uppmärksamma barns och ungas rätt till kultur.

För att kunna uppnå de nationella kulturpolitiska målen finns även nationellt utpekade prioriterade områden som ska beaktas i allt utvecklingsarbete, dessa är barn och unga, jämställdhet, tillgänglighet, mångfald, nationella minoriteter, internationellt och interkulturellt arbete samt kulturskaparnas villkor.

Regionala prioriteringar och särskilda insatser under 2018

Kultur och fritidsnämnden ansvarar för framtagandet av den nya kulturplanen som ska gälla 2018-2020. I denna ska det beskrivas hur regionen vill göra i fråga om regional kulturverksamhet som avses få statligt stöd, samt vilka prioriteringar och insatser som ska genomföras ifråga om den regionala kulturverksamheten utifrån ett regionalt perspektiv. Detta sker i dialog med det professionella kulturlivet, Blekinges kommuner samt civilsamhället.

Under sommaren 2017 är den nya kulturplanen 2018-2020 ute på remiss därav kommer inga mål eller särskilda satsningar för 2018 att beskrivas i nuläget utan beskrivs efter att beslut har fattats gällande den nya kulturplanen.

5.2.Hot och möjligheter

Nya mål samt särskilda satsningar för kommande period är i dagsläget inte beslutat utan kommer att beslutas om under hösten 2017. Vad det gäller den statliga finansieringen är det nödvändigt att staten på sikt stärker sin finansiering för regionens utveckling inom kulturområdet.

6. Trafiknämnden

Trafikverksamhetens uppdrag finns beskrivet i det regionala trafikförsörjningsprogrammet för Blekinge 2016-2019, ett strategidokument för hur trafiken ska utvecklas på kort sikt. Programmet innebär en satsning på kollektivtrafiken som en del i Blekinges mål om bättre rörlighet, bättre möjligheter för utveckling och tillväxt och en minskad klimat- och miljöbelastning.

Regionstyrelsen som är regional kollektivtrafikmyndighet och ansvarar för det regionala trafikförsörjningsprogrammet antog programmet i mars 2016.

Trafikverksamhetens uppdrag är att utveckla kollektivtrafiken enligt målen i trafikförsörjningsprogrammet genom att handla upp, verkställa och marknadsföra den upphandlade kollektivtrafiken. Trafiken drivs huvudsakligen under varumärket Blekingetrafiken.

I det regionala trafikförsörjningsprogrammet finns ett antal uppställda mål för kollektivtrafiken.

6.1. Mål och uppföljning

Målbilden beskriver viktiga funktioner i kollektivtrafiken för att denna på bästa sätt ska bidra till det "Attraktiva Blekinge".

- Kollektivtrafiken ska ge valfrihet gällande boende, sätt att förflytta sig och tidpunkt för när vi vill förflytta oss i Blekinge.
- Bra rörlighet i Blekinge och närhet till storstäder skapar utveckling och tillväxt genom att näringslivets rekrytering av rätt kompetens underlättas.
- En renare och tystare lokal miljö samt minskad klimatbelastning skapas av konkurrenskraftig, miljösmart och förnybart driven kollektivtrafik.

Utbud och resande

Kollektivtrafikens marknadsandel av motoriserade transporter i Blekinge ska öka. Kollektivtrafikens andel av motoriserade transporter i Blekinge beräknades till 13 % år 2013 enligt Kollektivtrafikbarometern och målet innebär en höjning av denna andel över tid.

Möjligheterna för invånarna att pendla med kollektivtrafiken i Blekinge bör förbättras. Pendlingsbarhet ska utredas, definieras, mätas och förbättras under programperioden till 2019.

Miljöpåverkan

Region Blekinge ska kräva förnybart drivmedel i all upphandlad linjelagd kollektivtrafik på land samt främja förnybara bränslen i övrig trafik.

Region Blekinge ska i kommande upphandlingar bidra till förutsättningar för infrastruktur för en mångfald av förnybara bränslen och samhällets mål om minskad klimat- och miljöbelastning.

Fordon med ny teknik för att minimera buller och utsläpp i stadsmiljö ska övervägas i samband med ny stadstrafik under programperioden.

Tillgänglighet

Kollektivtrafiken ska kunna användas av alla - då är tillgängligheten bra. Det är viktigt att allt från fysisk utformning av hållplatser och fordon till betalningsrutiner och information är anpassade för så många som möjligt.

- Samtliga fordon i Blekinges linjetrafik på land ska vara tillgänglighetsanpassade.
- Tillgänglighetsanpassning av båtar ska beaktas vid upphandling i skärgårdstrafiken.
- 90 procent (82 procent idag) av alla större hållplatser (20 påstigande per dag) ska vara tillgänglighetsanpassade senast 2019.
- Införande av resenärsinformation inklusive nivå gällande tillgänglighet per hållplats ska ske under programperioden.

Kundnöjdhet

Kundernas upplevelse av kollektivtrafiken är viktig för utvecklingen och kan påverkas av en mängd aktiviteter men den viktigaste marknadsföringen är ändå produkterna. Målen för nöjdhet är betydelsefulla för uppföljningen av att trafiken är relevant och motsvarar kundernas förväntningar.

- 2019 ska 72 procent av resenärerna vara nöjda med Blekingetrafiken (69 % 2014).
- 2019 ska 55 procent av allmänheten i Blekinge vara nöjda med Blekingetrafiken (52 % 2014).
- 2019 ska 85 procent av kollektivtrafikresenärerna vara nöjda med senaste resan (83 % 2014).
- 2019 ska 50 procent av resenärerna ha högt förtroende för att bussen är i rätt tid (42 % 2014).

Infrastruktur och stadsplanering

Kollektivtrafiken är mycket beroende av hur framkomligheten är mellan de punkter som resenärerna vill komma nära. Kommunerna och Trafikverket påverkar till stor del hur kostnadseffektiv och konkurrenskraftig kollektivtrafiken är.

Ekonomimål

En god kostnadstäckning innebär att trafiken är relevant och bidrar till en god ekonomi, vilket är grunden för trafiksatsningar.

- God kostnadstäckning ska eftersträvas i all trafikplanering.
- Ny trafik ska efter etablering bidra till trafikområdets kostnadstäckning.
- Prispåslag vid länsgränspassage ska inte förekomma efter 2017.
- Under programperioden ska betalningsrutiner i kollektivtrafiken utredas bl.a. i syfte att förbättra tidhållning och förkorta restider.
- Marknadsinriktade åtgärder ska fortlöpande övervägas.

6.2. Hot och möjligheter

Att verka för att röja undan de hot vi ser mot en utökad kollektivtrafik såväl som att ta tillvara de möjligheter som vi ser för samma ändamål är en ständigt pågående utmaning för vår verksamhet. Brister i kvaliteten, inte minst vad gäller infrastrukturen, är ett hot mot en fortsatt positiv utveckling i kollektivtrafiken.

Genom prioritering av kollektivtrafiken i olika trafikmiljöer kan denna göras mera attraktiv och därigenom få våra medborgare att oftare välja kollektivtrafiken i första hand. Exempel på detta är dedikerade bussfiler, prioritering vid trafikljus, pendlingsparkeringar och lättillgängliga hållplatser.

Mål

- Kollektivtrafikens marknadsandel av motoriserade transporter i Blekinge ska öka.
- Pendlingsbarhet ska utredas, definieras, mätas och förbättras under programperioden
- Region Blekinge ska kräva förnybart drivmedel i all upphandlad linjelagd trafik på land samt främja användningen av förnybara bränslen i övrig trafik.
- Fordon med ny teknik för att minimera buller och utsläpp i stadsmiljö ska övervägas i samband med ny stadstrafik under programperioden.
- Samtliga fordon i Blekinges linjetrafik på land ska vara tillgänglighetsanpassade.
- Tillgänglighetsanpassning av båtar ska beaktas vid upphandling i skärgårdstrafiken.
- Införa resenärsinformation om hållplatsernas utformning senast 2019.
- 90 % av alla större hållplatser ska vara tillgänglighetsanpassade senast 2019.
- 2019 ska 72 procent av resenärerna vara nöjda med Blekingetrafiken (69 % 2014).
- 2019 ska 55 procent av allmänheten i Blekinge vara nöjda med Blekingetrafiken (52 % 2014).
- 2019 ska 85 procent av kollektivtrafikresenärerna vara nöjda med senaste resan (83 % 2014).
- 2019 ska 50 procent av resenärerna ha högt förtroende för att bussen är i rätt tid (42 % 2014).
- God kostnadstäckning ska eftersträvas i all trafikplanering och ny kollektivtrafik ska efter etablering inte försämra den totala kostnadstäckningen.
- Inga prispåslag vid passering av länsgräns efter 2017.
- Utreda betalningsrutiner senast 2019.
- Marknadsinriktade åtgärder ska fortlöpande övervägas.

Mått - indikatorer

- Mäts med enkätundersökningen Kollektivtrafikbarometern - jämfört med 2013 då andelen var 13 %.
- Genomförda åtgärder.
- Mäts genom uppföljning av bränsleanvändning.
- Uppföljning av fordon i ny stadstrafik.
- Uppföljning av fordons tillgänglighet.
- Uppföljning av upphandling.
- Uppföljning av resenärsinformation.
- Uppföljning av hållplatsers utformning.
- Samtliga kundnöjdhetsmål mäts med enkätundersökningen Kollektivtrafikbarometern.
- Kostnadstäckningsgrad.
- Enligt taxebeslut.
- Uppföljning av utredning.
- Uppföljning av marknadsinriktade åtgärder.

7. Ekonomi

Inför budgetperioden och inför 2019 har beslut fattats om att bilda "Regionkommun Blekinge 2019". Landstinget Blekinge har formellt ansökt om att överta det regionala utvecklingsansvaret i Blekinge. Med anledning av detta innehåller budgeten denna gång endast år 2018.

Region Blekinge är ett samverkansorgan vars verksamhet till stor del finansieras av bidrag från medlemmarna. Region Blekinges basverksamhet finansieras av medlemsintäkter tillsammans med en mindre del statliga medel. Anslaget för regionala tillväxtåtgärder 1:1-medel samt anslaget 1:3 europeiska regionala utvecklingsfonden tillsammans med andra EU-medel utgör externfinansiering för genomförande av uppdragen i enlighet med verksamhetsplanen och Blekingestrategin. Kultur- och fritidsområdet finansieras främst via erhållna regionala och statliga medel.

Kollektivtrafikverksamheten finansieras även den via medlemsbidrag men här finns också betydande intäkter främst från biljettförsäljning.

De nationella uppdrag som finns från staten åtföljs inte alltid av en finansiering vilket innebär att denna del av verksamheten är underfinansierad. Tidigare år har detta underskott finansierats med regionala tillväxtmedel. I budgeten för 2018 beräknas denna finansiering uppgå till ca 5,9 mnkr.

Region Blekinge arbetar med budget och verksamhetsplanering enligt en medlemsdialogmodell som följer medlemmarnas budget- och planeringsprocess. Medlemsdialoger har genomförts med samtliga medlemmar för att diskutera mål, inriktning och finansiering. Efter medlemsdialogen har överläggningar och förankringsprocess skett mellan medlemmarna. Resultatet från dessa dialoger och överläggningar ligger till grund för budget 2018.

Medlemsavgiften 2018 är oförändrad jämfört med tidigare år d.v.s. 0,30 promille av det definitiva taxeringsutfallet för kommunerna inkomståret två år för det aktuella budgetåret. Uppräkning görs med 2,7% vilket bedöms motsvara förändringen av det definitiva taxeringsutfallet för kommunerna.

Kultur- och fritidsnämndens erhållna regionala och statliga medel budgeteras, efter bedömd uppräkning, till samma nivå som år 2017. Den ökning av landstingets bidrag som diskuterades i medlemsdialogen hänskjuts till landstingets budgetprocess för regional medfinansiering för 2018.

Trafiknämndens erhållna medlemsbidrag för 2017 räknas upp med 2,5% i enlighet med beslutad budget och verksamhetsplan 2017-2018. Därutöver budgeteras en utökning av medlemsbidraget, enligt nedanstående tabell, i enlighet med ambitionerna i det under 2016 beslutade trafikförsörjningsprogrammet för Blekinge 2016-2019 och de diskussioner som fördes i samband med medlemsdialogen.

Åtgärder (TKR)	2018
Karlshamns stadstrafik	3 000
Ronneby stadstrafik	1 800
Skärgårdstrafik Karlskrona	513
Skärgårdstrafik Ronneby	513
Kapacitetsåtgärder	3 900
Ombyggnad Öresundståg	500
	10 226

7.1.Resultatbudget 2018

Förslag till budget 2018

	Utfall 2016	Budget 2017	Budget 2018
Alla belopp i TKR			
Verksamhetens intäkter	215 880	219 448	232 278
Statligt kulturstöd	16 490	16 994	16 847
Verksamhetens kostnader	-571 573	-601 238	-634 792
Avskrivningar	-17 075	-15 649	-15 299
Verksamhetens nettokostnad	-356 277	-380 445	-400 966
Intressentbidrag	363 904	386 905	406 522
Finansiella intäkter	21	0	0
Finansiella kostnader	-7 527	-6 460	-5 556
Resultat efter finansnetto och intressentbidrag	121	0	0
Resultat	121	0	0
1) Fördelning intressentbidrag 2018 (TKR)	2016	2017	2018
Kollektivtrafik	300 025	320 372	338 445
Kultur	43 244	45 247	46 333
Kollektivtrafikmyndighet	2 148	2 148	2 148
Medlemsavgift	16 490	17 138	17 596
Statligt bidrag	1 997	2 000	2 000
Summa	363 904	386 905	406 522

7.2.Driftbudget per nämnd/verksamhet

Driftbudget 2018 (TKR)	Intäkter	Kostnader	Netto
RS, RSAU, revision	4 215	-4 215	0
Trafiknämnd	530 846	-530 846	0
Kultur- och Fritidsnämnd	74 013	-74 013	0
Regional utveckling	32 297	-32 297	0
Ledningsstöd och administration	14 276	-14 276	0
Summa intäkter/kostnader driftredovisning	655 647	-655 647	0

7.3. Detaljerad projektbudget 2018 (TKR)

Projektnamn	2018
Nationellt uppdrag	5 860
Jämställd regional tillväxt	4 039
Framtida projekt	2 565
Blekinge arkipelagrudd	1 521
Interconnect	1 506
TENTacle	1 251
Smart Produktion	1 161
Strukturbild Blekinge (SBB 2.0)	1 050
Tram	911
Uppföljning/utvärdering	900
Attractive Hardwoods	775
Competence Academy Tourism	661
Blekinge Unga Lyfter 2.0	528
Det kreativa rummet	500
Regionsamverkan Sydsverige utvecklar dansen	500
Övriga mindre projekt	490
Kultur för hållbar utveckling	438
Samtidskonst	400
Summa projektbudget	25 056

7.4. Investeringsbudget 2018

Alla belopp i TKR	2018
Trafikinvesteringar	25 107
Övriga maskiner och inventarier	250
Summa investeringar	25 357

7.5. Finansiella mål

Finansiella mål krävs för att markera att ekonomi är en restriktion för att bedriva verksamhet. Verksamhetsmål behövs för att klargöra uppdraget och ange vad som kan uppnås med befintliga resurser och därmed anpassa målen till de finansiella målen (restriktionen). Finansiella mål och verksamhetsmål hänger således ihop för att möjliggöra god ekonomisk hushållning.

Mål

- Alla investeringar som görs i inventarier, datorer mm ska finansieras inom den löpande verksamheten, d.v.s. av internt tillförda medel som motsvaras av resultat och årets avskrivningar.
- Ingen skuldsättning ska ske utöver utnyttjande av checkkredit (vid tillfällig likviditetsbrist). Upptagande av lån får ske till trafikinvesteringar enligt förbundsordningen.
- Region Blekinge ska ha en god likviditet.

Mått - indikatorer

- Investeringar exkl. trafikinvesteringar ska understiga internt tillförda medel.
- Skuldsättning, utöver utnyttjande av checkkredit (vid tillfällig likviditetsbrist), till annat än trafikinvesteringar får ej ske.
- Likviditeten ska vid samtliga bokslutstillfällen överstiga 100%.

Kraft att vilja.
Tillsammans är det möjligt.

Vi inspirerar, skapar tillfällen att mötas och stärker
Blekinge i Sverige och Europa.

Tillsammans med våra medlemmar - Blekinges
kommuner och landsting - arbetar vi för att göra
det ännu mer attraktivt att besöka, leva och verka
i vår region.



Region Blekinge, Valhallavägen 1, 371 41 Karlskrona
Tel 0455-30 50 00 | E-post kansli@regionblekinge.se
www.regionblekinge.se