

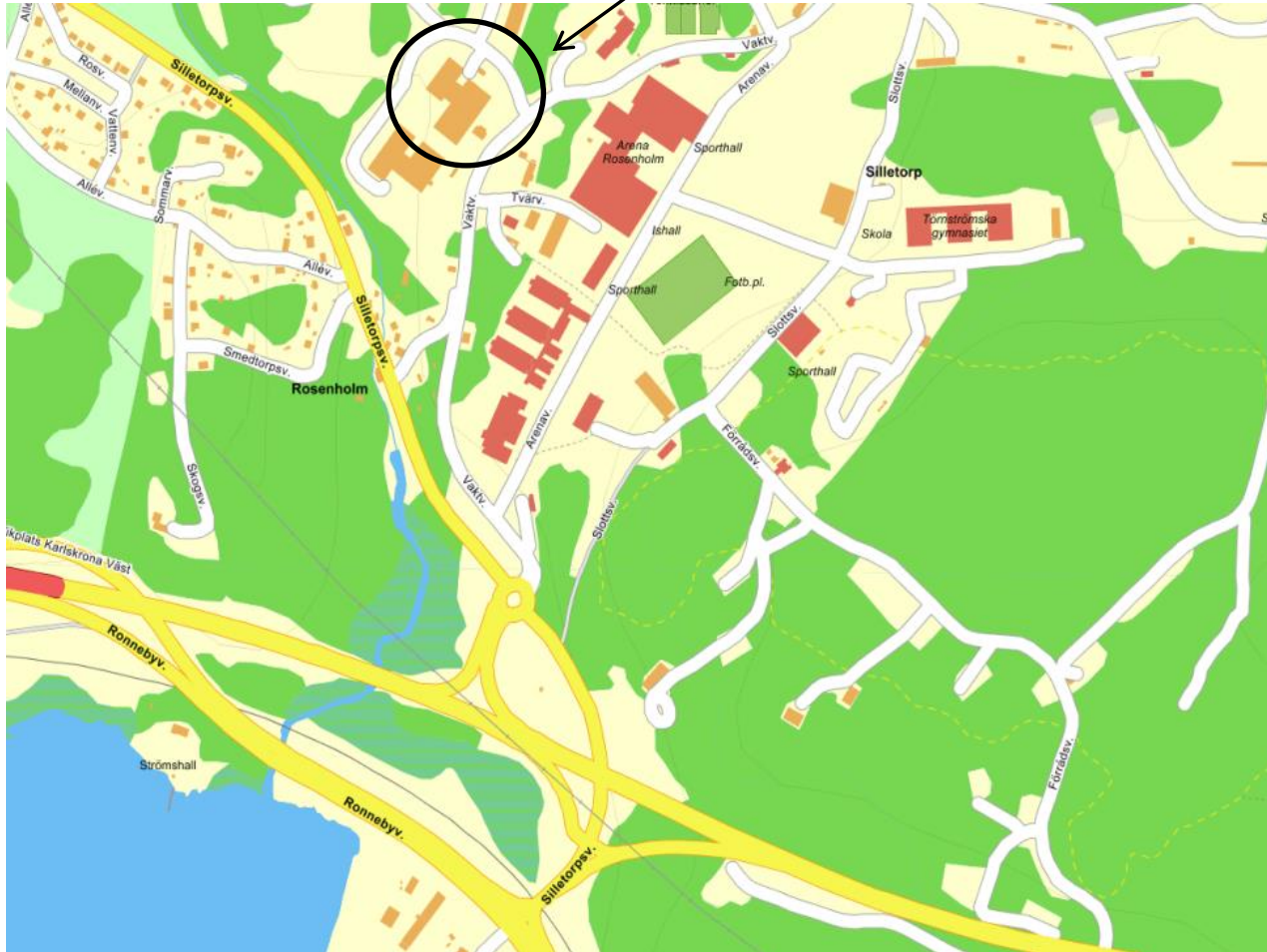
Hjälpmiddelscenter



Postadress: Wämö Center, 371 81 Karlskrona

Besöksadress: Skrädderivägen, Rosenholm,
371 55 Karlskrona

Här finns Hjälpmedelscenter

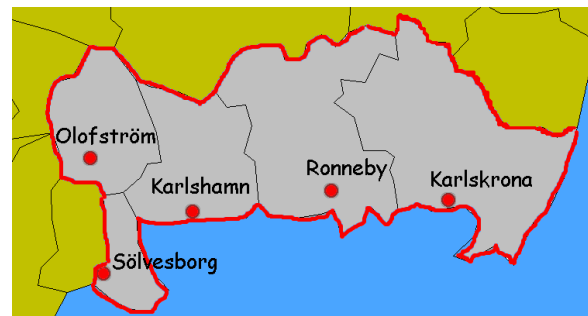


E22 Från Ronneby

E22 Från
Kalmar

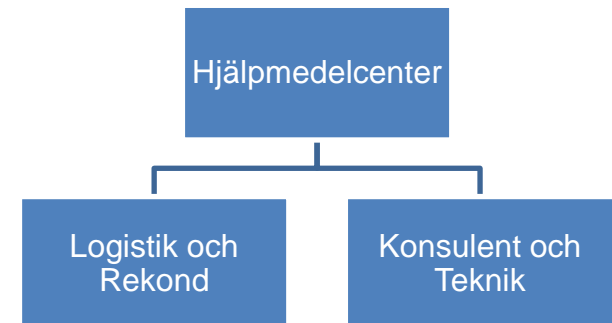
Hjälpmiddelscenter i Blekinge

- Hjälpmiddelscenter i Blekinge tillhandahåller Region Blekinge samt länets fem kommuner med kognitions-, kommunikations-, syn-, medicintekniska behandlingshjälpmedel samt hjälpmedel för rörelsehinder
- Kommunerna och regionen i Blekinge har samma rutiner och regelverk (Anvisningar för förskrivning av hjälpmedel, Hjälpmiddels- och förskrivarehandbok) och samma beställningssystem (WebSesam). Respektive organisation/arbetsplats kan ha egna lokala rutiner



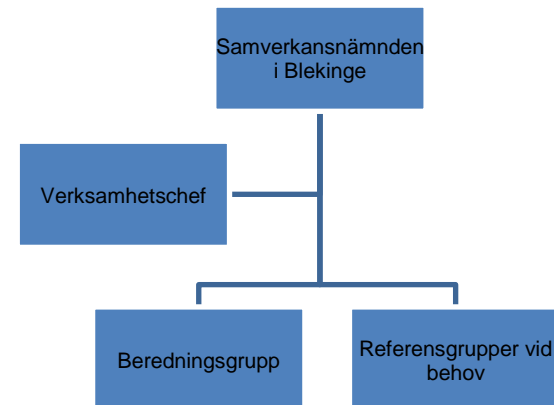
Hjälpmedelcenters organisation

- Hjälpmedelcenter drivs av Regionen på uppdrag av Samverkansnämnden i Blekinge
- Hjälpmedelcenter ansvarar för information och rådgivning, konsultation vid utredning/utprovning, inköp, lagerhållning, distribution, rekonditionering, reparationer och anpassning av hjälpmedel



Samverkansnämnd och beredningsgrupp

- Samverkansnämnden är sammansatt av politiskt valda representanter från Blekinges fem kommuner och region. Nämnden beslutar om Hjälpmedelscenters uppdrag, Hjälpmedelshandboken och anvisningar för förskrivning av hjälpmedel. Verksamhetschefen deltar vid Samverkansnämndens sammanträden
- Beredningsgruppen är beredande organ till Samverkansnämnden. Gruppen består av chefer från kommunernas äldre- och funktionsstödsförvaltningar och de basenheter inom regionen där hjälpmedel förskrivs. Gruppen sammanträder ca fem gånger om året



Referensgrupper



Referensgruppernas uppgifter:

- Rådgivande i arbetet med att ta fram ett sortiment av hjälpmedel.
- Deltar vid upphandlingsarbete
- Rådgivande till nya eller förändrade förskrivningsanvisningar.
- Rådgivande vid förslag på nya hjälpmedel

- Referensgrupperna består av förskrivare som är "väl förtrogna" med de produkter som ska upphandlas eller inhämtas synpunkter om
- Referensgrupperna är inte statiska utan tillsätts när behov uppstår
- Beredningsgruppens medlemmar ansvarar för att tillsätta förskrivare till referensgrupperna

Hjälpmedelkonsulenter



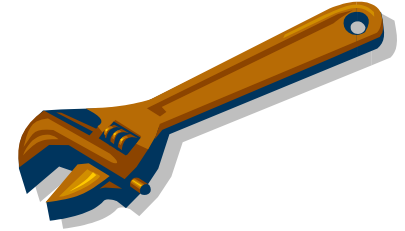
Hjälpmedelkonsulent kan rådgöra och stödja förskrivare i förskrivningsprocessen men får inte besluta eller förskriva. Vid behov deltar konsulent och även tekniker vid utprovningar/utredningar, detta görs alltid tillsammans med förskrivaren. Hjälpmedelkonsulent anordnar utbildningar kring produkter och dess användande

Hjälpmedelkonsulenterna i Blekinge har bakgrund som arbetsterapeut, sjukgymnast/fysioterapeut eller sjuksköterska och har därmed journalföringsplikt

Respektive hjälpmedelkonsulent ansvarar för olika produkt/arbetsområden

Hjälpmedelkonsulenterna når du via telefon eller e-post för generell rådgivning. Vid individuella ärenden skall arbetsorder konsultation skapas i WebSesam

Teknisk Service



Avdelningen för teknisk service handlägger arbetsorder som rör reparationer, anpassningar, specialanpassningar, besiktningar, montering/demontering samt förebyggande underhåll.

Arbetsordermottagningen tar emot felanmälningar via WebSesam, e-post eller telefon från förskrivare, personal och privatpersoner.

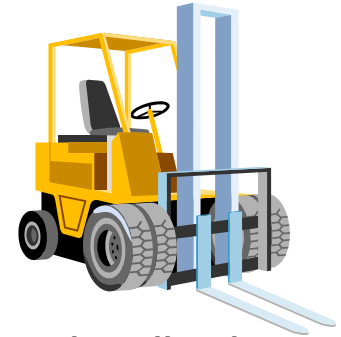
Telefontid: Måndag-fredag 08.00-09.00 samt 13.00-14.00

Tel. 0455-73 **10 96**

tekniskservice.hmc@regionblekinge.se

- För effektivast handläggning behöver felet beskrivas så noga som möjligt. Ange hjälpmedlets individnummer, var hjälpmedlet finns samt aktuella telefonnummer

Logistikavdelning



Arbetar med inköp, godsmottagning, montering, transportplanering, kreditering mm.

Förrådet **tel. 0455-73 63 37**

Transportplanering **tel. 0455-73 63 25**

Kontaktar vårdtagare inför leverans och hämtning av hjälpmedel i egna boenden samt svarar på frågor om leverans.



Rekonditionering

Rekonditionerar de hjälpmedel som är möjliga att återanvända. Återställer dessa till standardutförande. Utrangerar (skrotar) utgångna hjälpmedel.

Kundtjänst

Telefontid: Måndag– fredag 08:00-15.30

Tel 0455-73 63 35

E-post: hjalpmedelscenter@regionblekinge.se



- Generella frågor om hjälpmedel och hjälpmedelshanteringen
- Hanterar orderläggning
- Flyttärende
- Försäljning och korttidshyra
- Bokning av utprovningsrum och extra transport
- Nya WebSesamanvändare
- Debitering & kreditering
- Lotsar vidare till rätt person på Hjälpmedelscenter



Leverans av hjälpmedel



- Förskrivning/beställning som inkommer till Hjälpmedelscenter före kl. 11.00 levereras nästkommande vardag om produkten finns tillgänglig i lager. Undantag är om produkten ska anpassas eller hanteras av tekniker innan leverans.
- Hjälpmedel transporteras varje vardag till egna och särskilda boende samt kundförråd.
- Leverans av hjälpmedel kan också utföras av konsulent eller tekniker i samband med utprovning

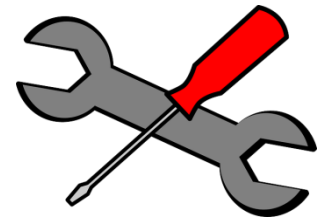
Hämtning på Hmc

- Önskar förskrivare hämta på Hjälpmedelscenter samma dag ska beställningen vara registrerad i WebSesam före kl. 11.00

Vårdsäng till palliativ vård & Leverans enligt Lagen om samverkan

- Det är tekniker som planerar när leverans är möjlig i samråd med vårdtagare, anhörig, personal och förskrivare
- Vid palliativ vård eller snabb leverans enligt Lagen om Samverkan kan förskrivning som inkommer till Hjälpmedelscenter före kl. 09.00 levereras nästkommande vardag. Samleverans kan ske av andra *tillgängliga* hjälpmedel som förskrivits på samma kundorder

Utprovning av hjälpmedel



Utprovning tillsammans med hjälpmedelskonsulent

- Inför alla utprovningar tillsammans med konsulent ska en arbetsorder i WebSesam skapas. Vid frågor kontakta produktansvarig konsulent
- Förskrivarens medverkan är en förutsättning för att utprovning ska ske.
- Vid utprovning med leverantör ska alltid hjälpmedelskonsulent vara med

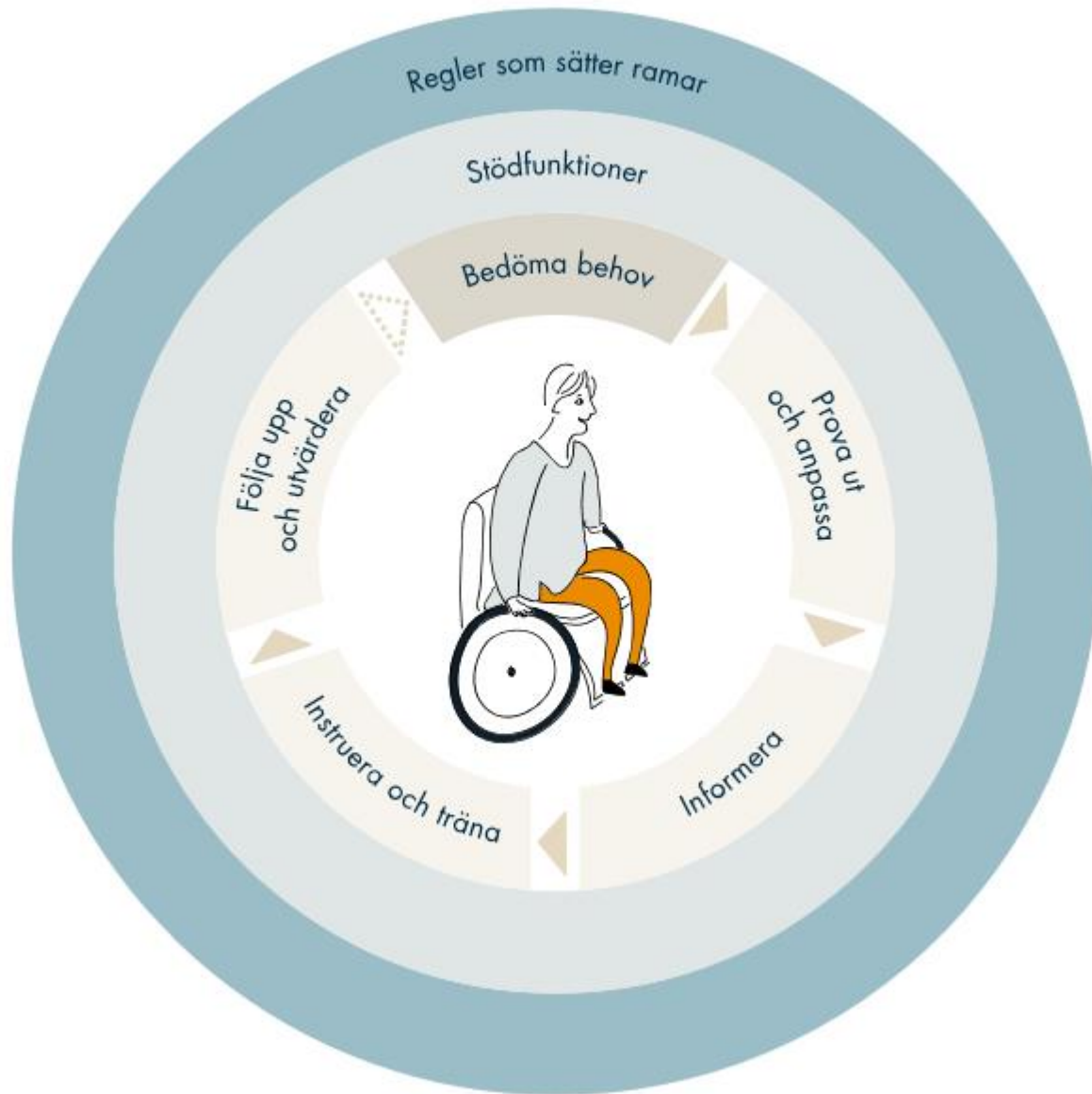
Utprovning utan hjälpmedelskonsulent

- Förskrivare kan boka utprovningsrum för utprovning av hjälpmedel utan konsulent. Tänk på informera konsulent så att konsulent kan beställa fram de produkter som ska provas

Lån från utprovningslager

Vissa hjälpmedel finns på Hjälpmedelscenters utprovningslager

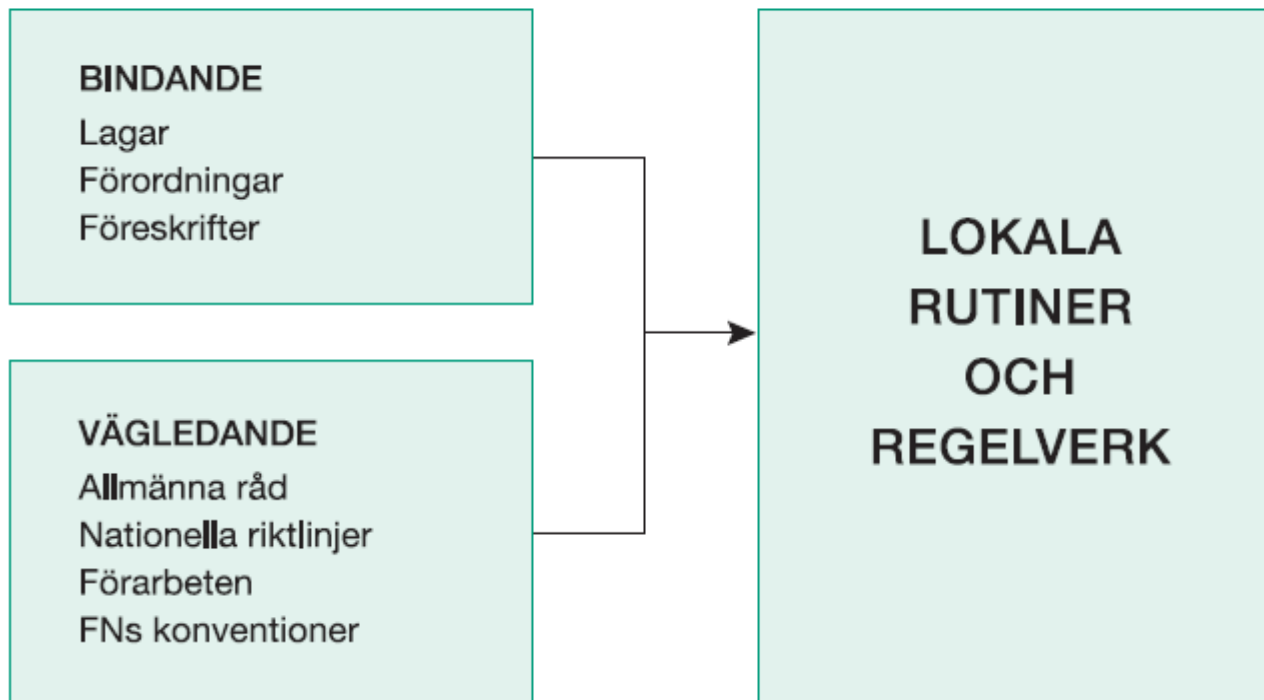
- Vid önskemål om lån från utprovningslager skapas arbetsorder typ konsultation i WebSesam. Ange vad som önskas låna, vart det ska skickas samt om kontakt önskas för diskussion
- Lånetiden är begränsad till 2 veckor om inte annat överenskommit med konsulent
- Vid återlämning placeras medsänd återlämningslapp tydligt på hjälpmedlet. Lämna det uppmärkta hjälpmedlet på angiven återlämningsplats eller till Hjälpmedelscenter. Hjälpmedlet ska vara rengjort vid återlämning (se lokala hygienrutiner)



Regler som sätter ramar

- Under allt arbete med hjälpmedel måste förskrivare och personal ta hänsyn till det som styr hjälpmedelsförskrivningen. Dessa regler sätter ramarna för hur hjälpmedel kan förskrivas
- Hjälpmedelsförskrivningen styrs framför allt av tre lagar som är centrala för hälso- och sjukvården (Hälso- och sjukvårdslagen, Patientlagen, Patientsäkerhetslagen) och två lagar som är centrala för produkterna (Lagen om offentlig upphandling, Lagen om medicinteknikprodukter)

Lokala rutiner och regelverk



Figur 1. Dokument som styr lokal verksamhet.

Lokala rutiner och regelverk

Information om Blekinges lokala rutiner, regelverk och beslutsstöd kan du hitta i dessa dokument;

- Hjälpmedels- och förskrivnarhandboken
- Hygienrutiner
- Anvisningar
- Samverkansnämndens protokoll

Dokumenterna hittar du på

<https://regionblekinge.se/halsa-och-varld/for-varldgivarer/hjalpmedelscenter.html>

Lokala rutiner och regelverk

Hjälpmedels- och förskrivarhandbok

Hjälpmedels- och förskrivarhandboken är ett gemensamt styrande dokument uppdelat i 2 delar

Hjälpmedelshandboken

- Innehåller allmän information om hur hjälpmedelshanteringen fungerar i Blekinge. Handboken baseras på de politiska beslut som fattats i Blekinge angående hjälpmedel.
- Hjälpmedelshandboken riktar sig till både allmänhet och förskrivare
- Samverkansnämnden ansvarar för Hjälpmedelshandboken
- Som förskrivare förväntas du ta del av innehållet så att du lätt kan orientera dig till respektive område när frågor uppstår

Förskrivarhandboken

- Är en rutinhandbok och är ett komplement till Hjälpmedelshandboken samt förskrivningsanvisningar
- Rutinerna omfattar endast de hjälpmedel som hanteras av Hjälpmedelscenter
- Verksamhetschefen är ansvarig för innehållet
- Som förskrivare förväntas du ta del av innehållet så att du lätt kan orientera dig till respektive område när frågor uppstår

Lokala rutiner och regelverk

Hjälpmedelshandbok

Delar ur Innehållet:

- Allmänna riktlinjer (policy)
- Ansvarsfördelning (kommun, landsting, skola och barnomsorg etc.)
- Egenansvar
- Information till vårdtagare om lånade hjälpmedel
- Avgifter för hjälpmedel
- Flytt till och från Blekinge
- Hjälpmedel till personer från andra länder
- Synpunkter



Lokala rutiner och regelverk

Förskrivarhandbok

Innehåller bl.a. information om:

- WebSesam
- Förskrivning/Beställning
- Sortiment
- Hjälpmedel med avvikande förskrivningsrutiner
- Ersättande produkter
- Returrätt
- Flyttärende
- Avvikelser – Tillbud
- Transporter
- Skyddad identitet
- Hygien

Lokala rutiner och regelverk

Förskrivningsanvisningar

- Anvisningar för förskrivning av hjälpmedel talar om vilka hjälpmedel som är förskrivningsbara i Blekinge samt vilken yrkeskategori som har förskrivningsrätt
- En anvisning är en förutsättning för att hjälpmedel ska kunna förskrivas
- Kolleger eller konsulenterna kan ge råd utifrån anvisningarna vid individuella ärenden
- Produktanvisningarna är uppbyggda efter den internationella klassificeringen av hjälpmedel för personer med funktionshinder, ISO-klassificeringen som används av tillverkare för att kategorisera produkter
- Läs anvisningar inför förskrivning så du är trygg med ditt beslut

Lokala rutiner och regelverk

Hjälpmedelsförskrivning utgår alltid från principen att det enklaste lösning provas först enligt följande turordning:

1. Egenansvar (hjälpmedelsbehovet omfattas inte av hälso- och sjukvårdens ansvar)
2. Förskrivning av hjälpmedel inom sortiment
3. Förskrivning av hjälpmedel utanför sortiment
4. Anpassning av hjälpmedel som är godkänt av leverantör
5. Specialanpassning

Lokala rutiner och regelverk

Egenansvar

- Produkter som ligger utanför Hälso- och sjukvårdshuvudmännens ansvar benämns som egenvårdsprodukter. De kräver inte hälso- och sjukvårdens särskilda kompetens för bedömning, utprovning och anpassning och kan inte motiveras medicinskt som en del i en behandling
- Personen får själv bedöma sitt behov av dessa och produkterna är i stor omfattning tillgängliga i handeln. Dessa produkter har personen ett eget ansvar att införskaffa och bekosta vid behov
- Behövs information om lämplig produkt kan du som förskrivare ge råd om detta

Lokala rutiner och regelverk

Information om hjälpmedel i sortiment

- I WebSesams varukatalog visas hjälpmedel som är i sortiment samt ersättande artiklar
 - I WebSesam under Allmän info finns sortimentsöversikter för olika produktområden samt underlag för orderregistrering. Dessa är till hjälp när en order ska skapas. Dokumenten revideras regelbundet
 - HMC anordnar sortimentsvisningar och utbildningar av hjälpmedel för olika produktområden
Information om utbildningar finns på region Blekinges hemsida;
<https://regionblekinge.se/halsa-och-varld/for-varldgivare/hjalpmedelscenter.html>
- Förskrivare kan kontakta produktansvarig konsulent vid frågor kring sortiment
- Vissa produkter kan du som förskrivare inte själv beställa i WebSesam utav olika anledningar. Du kan läsa mer om detta i Förskrivarhandboken under "Hjälpmedel som har avvikande förskrivningsrutin"

Lokala rutiner och regelverk

Ersättande artiklar

- Ersättande artiklar är produkter som tidigare varit i sortiment och har likvärdig funktion som artiklarna i nuvarande sortiment
- Ersättande artiklar **ska** väljas när det är möjligt. Syftet är att undvika nyinköp av hjälpmedel
- Ersättande artiklar ges som ett alternativ vid förskrivning/beställning när det finns i lager. Som förskrivare är det din bedömning att avgöra om ersättande artikel är ett lämpligt val
- Det finns artiklar som är tvingande ersättande då den funktionella skillnaden mellan produkterna är marginell

Lokala rutiner och regelverk

Hjälpmedel utanför sortiment

- När de hjälpmedel som finns i sortiment inte täcker vårdtagarens behov kan hjälpmedel utanför sortimentet förskrivas i samråd med hjälpmedelskonsulent och kostnadsansvarig
- Ta reda på om det finns någon lokal rutin för din arbetsplats vid förskrivning av hjälpmedel utanför sortiment
- Vid behov av förskrivning/beställning av artiklar utanför sortiment skapas en arbetsorder typ konsultation, i felbeskrivningen anges Hmcs eller leverantörens artikelnummer samt tydlig motivering varför produkt i sortiment ej fyller önskad funktion. Bifoga relevanta utredningsunderlag, se WebSesam

Lokala rutiner och regelverk

Anpassning av hjälpmedel

- Med anpassning av hjälpmedel menas att ett hjälpmedel justeras eller förses med godkända tillbehör för att passa användaren
- Beställning av anpassning görs via arbetsorder i WebSesam. I fältet för felbeskrivning ska önskad åtgärd beskrivas noggrant. Hjälpmedel som skickas till Hjälpmedelscenter för anpassning ska märkas upp noggrant
- Vid alla anpassningar som inte faller inom ramen
- för vad tillverkaren av produkten tillåter kan
- specialanpassning bli aktuell

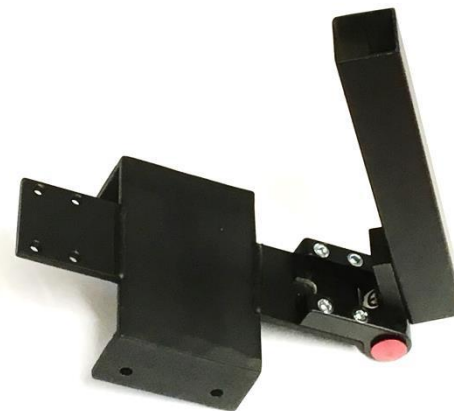


Lokala rutiner och regelverk

Specialanpassning av hjälpmedel

En specialanpassning avser de åtgärder som krävs då den enskilda patientens behov inte kan tillgodoses genom anpassning av befintliga produkter. En specialanpassning kan vara:

- när ett hjälpmedel och/eller tillbehör kombineras på annat sätt än vad tillverkaren avsett
- när konstruktionsmässiga ingrepp görs
- om en ny produkt konstrueras och tillverkas
- när produkten används på ett nytt sätt eller inom ett nytt användningsområde



Lokala rutiner och regelverk

Specialanpassning av hjälpmedel - arbetsgång

- Förskrivare initierar och utfärdar blanketten ”Anvisning för specialanpassad produkt”, blanketten finns i WebSesam
- Tillsammans med tekniker görs riskbedömning ,risk i proportion till nytta
- Tekniker ansvarar för den tekniska lösningen
- Förskrivare godkänner genom att skriva på Blanketten
- Förskrivaren ansvarar för bruksanvisningen och skall informera de som skall använda produkten om riskerna
- Uppföljning minst årligen
- Anpassad produkt förlorar CE-märkning och får ej överlåtas till annan brukare

Mer information finns att läsa i Förskrivarhandboken under Specialanpassning av hjälpmedel

Lokala rutiner och regelverk

Konsultationsärende

- Förskrivare träffar vårdtagare, gör en första bedömning och provar de alternativ som finns i sortimentet och som kan vara lämpliga utifrån vårdtagarens behov
- Förskrivare registrerar en arbetsorder i WebSesam. Ärendet påbörjas först när arbetsorder registrerats
- Efter att allt relevant underlag (problem, förmågor och behov) kommit till ansvarig konsulent meddelar konsulent förskrivare aktuella tider för utprovning.
Om inte relevant underlag inkommit inom en månad efter arbetsordern inkommit avslutas ärendet

Lokala rutiner och regelverk

Konsultationsärende

- Förskrivare kallar vårdtagare till utprovning vilken i första hand sker på HMC
- Ansvarig konsulent och tekniker ansvarar för att aktuella hjälpmedel finns på plats
- Förskrivaren leder alltid utprovningen där konsulent och tekniker bidrar med sina specifika kunskaper

Lokala rutiner och regelverk

Returrätt

Icke hyresartiklar, i sortiment eller som finns på lager, med kundpris överstigande 250 kr, kan bli krediterade om de returneras inom 30 dagar

Mer information om rutiner för returrätt samt vilka hjälpmedel som inte omfattas av detta finns i Förskrivarhandboken

Reklamation

Vid reklamation av hjälpmedel ska registrering ske i WebSesam.

Ska hjälpmedlet returneras till Hjälpmedelscenter ska det vara uppmärkt med blanketten "Adressblankett Avvikelse/reklamation". Blanketten finns under Allmän info/ 4. Blanketter /Adressblankett avvikelse/reklamation. Mer information om reklamation finns att läsa i Förskrivarhandboken

Lokala rutiner och regelverk

Information från HMC

- Nyhetsbrev publiceras normalt en gång i månaden på Regionens publika webbsida. Länk till dessa finns på WebSesams första sida
- På WebSesams förstasida finns information som inte kan vänta till Nyhetsbrevet publiceras
- Minnesanteckningar från Beredningsgrupp och samverkansnämndens protokoll publiceras på <https://regionblekinge.se/halsa-och-varld/for-vardgivare/hjalpmedelscenter.html>

Lokala rutiner och regelverk

Avvikelse (negativ händelse eller tillbud)

- Anmälan registreras i ditt lokala avvikelssystem samt i WebSesam
- Anmälan ska göras på alla tillbud där hjälpmedel är involverade även om ingen personskada skett (i förebyggande syfte). Om hjälpmedlet skickas tillbaka till Hjälpmedelscenter måste det tydlig framgå av märkning att det har varit inblandat i olycka eller tillbud. Blankett finns i WebSesam
- Hjälpmedel som varit involverade i negativ händelse eller tillbud ska tillbaka till hjälpmedelscenter
- Hjälpmedelscenter hanterar ärendet utifrån gällande lagstiftning och återkopplar till anmälaren
- Informera dig om vilken lokal rutin som finns för din arbetsplats / organisation för att hantera dessa ärenden

Lokala rutiner och regelverk

Hitta och jämföra hjälpmedel



- 1177 Vårdguiden finns ett webbaserat stöd för att hitta och jämföra hjälpmedel
- Under "Tema Hjälpmedel" på 1177.se finns de hjälpmedel som finns i sortiment samt ersättande produkter publicerade [1177 hjälpmedel](#)

- Du är nu klar med Förskrivarutbildningens första delar och kan gå vidare till avsnittet om WebSesam