



Växtkraft Blekinge

Regional utvecklingsstrategi

REMISS KORTVERSION



Vad är en regional utvecklingsstrategi?

Regional utveckling omfattar egentligen allt vi åstadkommer för att länet ska må bra och utvecklas. Det som ger växtkraft till vår region.

Även om vi ständigt påverkas av vår omvärld, har vi i hög grad framtiden i våra egna händer. Det vi gör är det vi blir. Den regionala utvecklingsstrategin är vår gemensamma färdplan – kartan som leder oss till målet. Den har utarbetats i dialog med många olika aktörer i länet, som vi äger och förvaltar tillsammans, och tar gemensamt ansvar för att den blir verklighet.

Som utgångspunkt för utvecklingsarbetet i Blekinge har fyra förhållningssätt arbetats fram. Dessa ska genomsyra strategin och tas hänsyn till i alla framtida prioriteringar för att uppnå en hållbar tillväxt och utveckling i regionen för både människor och företag.

1. Hållbar tillväxt och utveckling
2. Folkhälsa
3. Strategiska noder
4. Digital omställning

Den regionala utvecklingsstrategin ska leda till att fler ska vilja leva, arbeta och utvecklas i Blekinge. Blekinge ska vara en växtplats för människor, företag och hållbara lösningar.

Men en växtplats behöver växtkraft. För individen handlar det om möjligheter till förbättrad livskvalitet. För företag handlar det om ett starkare innovationsklimat och förutsättningar för tillväxt och expansion. Områdena påverkar och är beroende av varandra. En hög livskvalitet får fler att vilja leva här, vilket skapar bättre förutsättningar för företag att växa.

För att nå Blekinges önskade läge har två strategiska områden prioriterats, som i sin tur består av två utvecklingsområden för länet fram till år 2030. Dessa tar avstamp i regionens utmaningar och möjligheter och är långsiktigt strategiskt viktiga för Blekinges utveckling.

1. För att fler ska leva, arbeta och utvecklas i Blekinge handlar det första strategiska området om att utveckla attraktiva livsmiljöer. Blekinge ska vara en attraktiv plats där människor vill leva och här finns möjlighet till utveckling. För det krävs gemensamma insatser för att utveckla en hållbar samhällsplanering och hög livskvalitet i hela Blekinge.
2. Fler människor lever, arbetar och utvecklas i Blekinge. En god och trygg uppväxt- och livsmiljö, öppenhet för nya idéer och innovationer ger kraft till hållbar tillväxt, utveckling och livskvalitet. Blekinge är en plats där både människor och företag växer.

STRATEGISKT OMRÅDE 1

I Blekinge utvecklar vi attraktiva livsmiljöer

UTVECKLINGSOMRÅDE 1 Hållbar samhällsplanering



UTVECKLINGSOMRÅDE 2 Hög livskvalitet



STRATEGISKT OMRÅDE 2

I Blekinge utvecklar vi ett expansivt näringsliv med god kompetensförsörjning

UTVECKLINGSOMRÅDE 3 God kompetensförsörjning



UTVECKLINGSOMRÅDE 4 Växande näringsliv



Utmaningar strategiskt område 1

- 1** Blekinge behöver stärka sin boendeattraktivitet, särskilt för unga, för att kunna hantera en ökad efterfrågan på välfärdstjänster och för att attrahera arbetskraft. För att ökad inflyttning ska bli möjlig måste Blekinge öka antalet bostäder, framförallt i centralorterna.
- 2** Folkhälsan varierar mellan olika samhällsgrupper, men Blekinges begränsade storlek ger goda möjligheter att utveckla länsövergripande hälsofrämjande insatser som minskar skillnaderna och ger en god och jämlik hälsa.
- 3** I Blekinge är den digitala infrastrukturen långt ifrån fullt utbyggd och det finns stora skillnader mellan tät- och glesbebyggda områden. Tillgången till höghastighetsbredband är en förutsättning för digital omställning och betydelsen av god uppkoppling har ökat både för privatliv och arbetsliv.
- 4** Blekinge är en tätbefolkad region med korta avstånd, vilket underlättar möjligheterna att utveckla ett mer hållbart transportsystem samt god tillgång till service. Kustbanornas sträckning medför långa restider och en svag anslutning till tillväxtmotorer. Förbättringar i transportsystemet underlättar resande och pendlingsmöjligheter.
- 5** Blekinge når idag inget av de regionala miljökvalitetsmålen, men förutsättningar finns för att arbeta på bred front inom både offentlig och privat sektor för att bidra till en grön omställning.
- 6** Det saknas större kulturinstitutioner i Blekinge. Avsaknaden kan motverkas genom att stärka de yrkesmässiga kulturskaparnas förutsättningar för att verka och uttrycka sig i Blekinge.

Utmaningar strategiskt område 2

7 Trots flera år av god konjunktur präglas länet av hög arbetslöshet och en ungdomsarbetslöshet som är en av de högsta i landet. Många individer står långt från arbetsmarknaden och det finns stora skillnader i sysselsättning mellan grupper. Samtidigt finns det en betydande matchningsproblematik på arbetsmarknaden i länet.

8 Regionförstoring och ökad digital omställning är betydelsefullt för en väl fungerande arbetsmarknad. Blekinge har korta avstånd inom länet och utbyggd fysisk och digital infrastruktur skapar förutsättningar för en större arbetsmarknadsregion.

9 Blekinge har en flerkärnig struktur, vilket innebär goda förutsättningar för utveckling i regionen. En hämmande faktor är att länets tätorter saknar kritisk massa för att sprida tillväxten till hela länet. Karlskronas roll som regional tillväxtmotor behöver därför stärkas.

10 Tilltagande globalisering och ökad konkurrens innebär att Blekinge behöver ta vara på och utveckla sina specialiseringar. Samtidigt behövs ett bredare och mer varierat näringsliv för att minska sårbarheten. Omställning till framtidsbranscher och nya näringar är centralt.

11 Blekinge är en liten men exportintensiv ekonomi. Storföretagen är betydande för regionens utveckling och genom hög internationaliseringsgrad och FoU-investeringar genererar de inkomster till länet. Trots det behöver innovationskraften öka för att stärka Blekinges konkurrenskraft och attrahera investeringar.

12 För att hantera framtida utmaningar, inte minst de demografiska, behöver offentlig sektor utveckla nya arbetssätt och samarbeten genom ökad innovation och effektiviseringar.

Vision: Fler ska arbeta, leva och utvecklas i Blekinge

MÅL

Stärkt attraktivitet särskilt för unga

DELMÅL

- En bostadsmarknad i balans
- Ökad digital tillgänglighet
- Förbättrad infrastruktur med kortare restider
- Stärkt kultur- och idrottsliv

PRIORITERINGAR

- Fler bostäder och ett brett utbud som matchar efterfrågan.
- Samordnad fysisk planering främst inom bebyggelse- och transportplanering.
- Utveckla attraktiva livsmiljöer utifrån Blekinges unika möjligheter.
- Främja tillgång till ett brett och ändamålsenligt serviceutbud i hela länet.
- Främja en fullt utbyggd digital infrastruktur och digitala tjänster.
- Verka för kortare restider på järnväg längs kuststråket och E22.
- Stärka Blekinges attraktivitet som plats för unga att bygga sin framtid.
- Främja öppenhet och tillit.
- Utveckla mötesplatser med flera ändamål.
- Främja fler deltagare i Blekinges kulturliv, särskilt barn och unga vuxna.
- Stärka förutsättningarna för professionella kulturskapare.
- Främja förutsättningarna för ett livslångt idrottande.
- Skapa förutsättningar för att bedriva elitidrott.

MÅL

Minskad miljö- och klimatpåverkan

DELMÅL

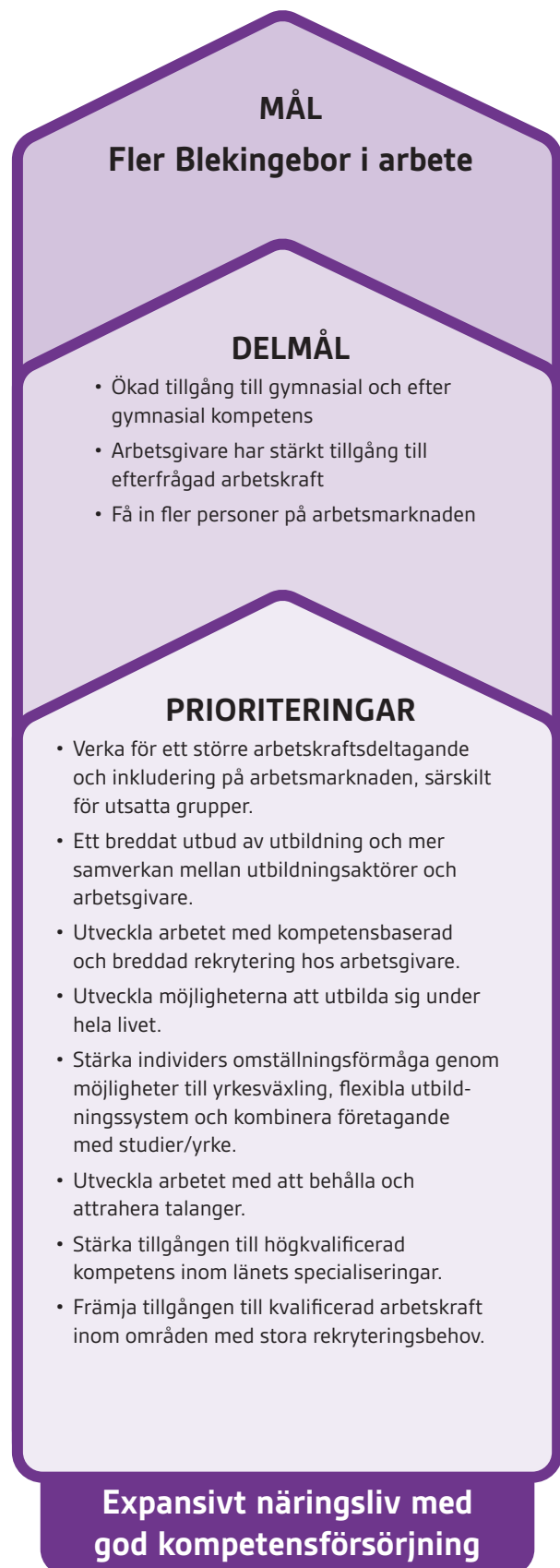
- Stärkt hållbar energiomställning
- Ett ökat hållbart resande
- Minskade utsläpp från transportsektorn

PRIORITERINGAR

- Främja omställning till ett hållbart energisystem.
- Fortsätta utveckla ett hållbart transportsystem.
- Öka möjligheterna för hållbart resande i hela länet.
- Utveckla hamnarnas roll som plats för byte till och mellan hållbara transportslag.

Attraktiva livsmiljöer

Vision: Fler ska arbeta, leva och utvecklas i Blekinge



Vision: Fler ska arbeta, leva och utvecklas i Blekinge



Vägen framåt – vi blir det vi gör

För att nå strategins mål krävs samverkan och samarbete. Regionen, kommunerna, statliga myndigheter, högskolan och andra forskningsinstitutioner, näringsliv och idéburen sektor har alla en roll för att nå strategins mål.

Det är vad vi gör som för oss närmare vision och mål.

Var med och tyck till!

Fram till den 30 juni går det att tycka till om remissutgåvan av ny regional utvecklingsstrategi, Växtplats Blekinge.

Gå in på regionblekinge.se/rus