

# Handbok för ansökan om Företagsstöd



# Välkommen till Min ansökan

Här kan du få stöd till din verksamhet för att hjälpa den att växa

## Företag Mina sidor

Ansöka om stöd  
Dina tidigare ansökningar

## Regional utveckling Mina sidor

EU- eller Projektmedel

[Ansökan om stöd för service i landsbygd](#)

[Transportbidrag](#)

## Vad är Min ansökan?

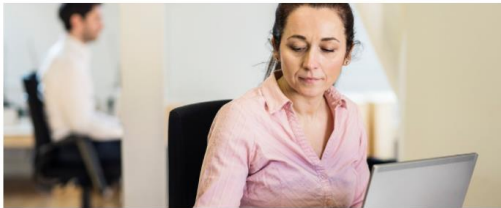
Min ansökan är en e-tjänst där företag och offentliga aktörer kan ansöka om stöd. De flesta stöd som Min ansökan tillhandahåller hanteras regionalt av myndigheter och organisationer med regionalt utvecklingsansvar.

[Läs mer om Min ansökan](#)

Har du frågor som rör en specifik ansökan eller stöd? Kontakta den mottagande organisationen.

Därefter väljer du att logga in:

## Mina sidor - Företagsstöd



### Välkommen!

För att komma åt tidigare ansökningar och för att göra din avstämning för korttidsarbete behöver du logga in.

[Logga in](#)

På Mina sidor företag kan du

- Ansöka om stöd till ditt företag
- Stämma av tidigare ansökningar
- Se din historik och ärendestatus



### Korttidsarbete och kompetensinsatser 2021

Med stödet kan dina lönekostnader halveras. Samtidigt behåller din arbetstagare större delen av sin lön. Det här är möjligt då staten går in och täcker kostnaderna. Du kan också söka stöd för kompetensinsatser som till exempel utbildning. Kompetensinsatsen ska genomföras under den permitterade tiden.

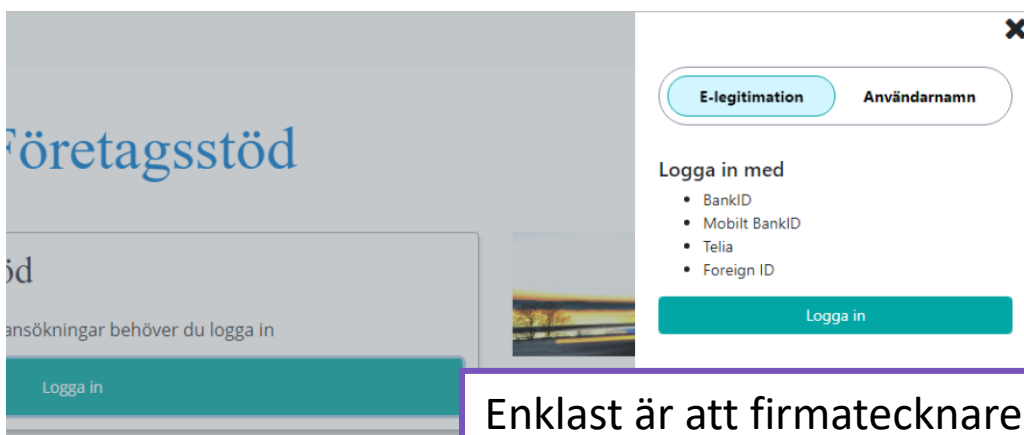
[Ansök om stöd för korttidsarbete 2021](#)



### Dagligvaruhandel i landsbygd

Du kan söka stöd till kommersiell service i landsbygder såsom servicebidrag, hemsändningsbidrag och särskilt driftstöd.

Du väljer att logga in med BankID.



Enklast är att firmatecknare går in med E-legitimation (BankID)  
Om du ska använda Användarnamn kan själv skapa konto med e-postadress + lösenord. Hur det går till visas här:  
<https://youtu.be/bj3FNWU7fTA>

Därefter anger du i vilken kommun ditt företag är verksamt.

## Ansök om företagsstöd

Här kan du ansöka om företagsstöd från alla Sveriges regioner.

### Ansök om korttidsarbete och kompetensinsatser 2021

Med stödet kan dina lönekostnader halveras. Samtidigt behåller din arbetstagare större delen av sin lön. Det här är möjligt då staten går in och täcker kostnaderna.

[Ansök om korttidsarbete 2021](#)

### Se andra företagsstöd

Ange i vilken kommun ditt företag finns för att visa alla aktuella erbjudanden. Välj den kommun där satsningen kommer att utgå ifrån.

I vilken kommun ska din investering göras?



[Se erbjudande och ansök](#)

Du får då upp vilka erbjudanden som finns tillgängliga för ditt företag.

## Region Blekinge

Region Blekinge avsätter varje år en del av sina regionala tillväxtmedel till företagsstöd. Stöden ska hjälpa länets små och medelstora företag att få en långsiktig lönsamhet och hållbar tillväxt.

Kontakta gärna Region Blekinge och diskutera investeringen innan ansökan görs. Tänk på att investeringen inte får påbörjas innan ansökan har skickats in.

### Grundläggande förutsättningar för att få stöd

- Företag som bedrivs med vinstsyfte, inte hobbyverksamhet
- Företag som ska göra en satsning för att utveckla verksamheten
- Företag som erbjuder en varaktig sysselsättning för de anställda
- Företagsstödet får inte riskera att snedvrider konkurrensen på lokal marknad

Stöd lämnas inte med större belopp än vad som behövs med hänsyn till övriga finansieringsmöjligheter. Vid den samlade bedömningen tas hänsyn till resultat, vinstutdelningar med mera.

Läs mer på [Region Blekinges webbplats](#).

### Regionens erbjudanden om stöd

Här kan du se vilka typer av investeringar vi stödjer inom vår region. Välj den typ som passar dig för att gå vidare och skapa en ansökan.

<p><b>1. Nystartade Företag</b></p> <p>Nystartade företag (<u>max 3 år</u>) kan man ansöka om <u>mikrobidrag</u> för investeringar i <u>maskiner</u>, inventarier, marknadsföring med mera. 50% stöd, 10 000 – 30 000 Kronor</p>	<p><b>2. Konsulttjänst</b></p> <p>Stöd till konsulttjänster för företag som vill anlita en extern konsulttjänst för produktutveckling och innovation, utveckling mot nya <u>marknader</u>, affärs-/organisationsutveckling, certifiering eller marknadsföring (endast för nystartade <u>företag</u>). 50% stöd, 10 000 – 150 000 Kronor</p>	<p><b>3. Företag i landsbygd och glesbygdsområden</b></p> <p>Stöd för företag i landsbygds- och glesbygdsområden. Stöd kan sökas för investeringar i byggnader, <del>maskiner</del>, inventarier och anläggningar. 25 % stöd i landsbygd och 50% stöd i glesbygd, 10 000 – 250 000 Kr. Landsbygd är områden som finns utanför tätorter med mer än 3 000 invånare, glesbygd är öar utan fast Landförbindelse, Aspö undantaget.</p>
<p><b>4. Deltagande på mässor</b></p> <p>Stöd till företag som för första gången deltar på en mäsas mot en ny marknad. Du kan söka stöd för hyra av monter och utrustning. 50% <u>stöd</u>. 10 000 – 150 000 Kronor.</p>	<p><b>Affärsutvecklingscheckar</b></p> <p><u>Stöd</u> till företag som vill ta in en extern expertkompetens för digitalisering, internationalisering eller grön omställning. Stödet riktar sig till företag med 1 – 249 anställda och minst 500 000 Kronor i omsättning. 75% stöd, 25 000 – 200 000 kronor.</p> <p>Sista ansökningsdatum 2022-02-28</p>	

## Fyll i ansökan

← Mina sidor

Fyll i ansökan    Förhandsgranska    Signera och skicka in    Inskickat

Avbryt    Nästa >

**Dina uppgifter** 0 av 4 betrakta

Här anger du vilket företag som söker stöd och för vad.

[Fyll i Dina uppgifter](#)

## Dina/Företagets uppgifter

Första delen handlar om grundinformation om ditt företag.

### Organisationsnummer

**Sök på ditt organisationsnummer eller -namn**

Hittar du inte din organisation? Sök på hela organisationsnumret så gör vi en fördjupad sökning.


Organisationsnummer eller -namn

### Ägarförhållanden i bolaget

Ange de största ägarna. För att stödet ska bli korrekt måste vi fastställa storleken på ert företag.

#### Hur ser företagets ägarförhållanden ut?

Ange de fem största ägarna och deras ägarandel i procent. Om ägare är juridisk person (företag) måste även organisationsnummer anges. Fysisk person som äger 50% eller mer ska även ange personnummer.

Ägare	Organisationsnummer/Personnummer	Ägarandel	
<input type="text"/>	<input type="text"/>	<input type="text"/>	

Fortsätt att fylla i ansökan. Klicka på  för att få information under respektive fråga.

## Kontaktuppgifter

Ange kontaktuppgifter till den som kommer att vara ansvarig för satsningen. Ange gärna den person/företag som hanterar ekonomin i projektet/satsningen.

### Kontaktuppgifter

Lägg till minst en kontakt

Ange de personer som är intressanta att kontakta i samband med hanteringen av din ansökan.

+ Lägg till kontakt

### Offerter och andra dokument

Här kan du bifoga dokument till din ansökan. Till exempel offerter eller er affärsplan. Då behörig firmatecknare inte undertecknar ansökan ska en fullmakt bifogas.

Fyll i Offerter och andra dokument

Obligatoriska bilagor:  
✓ Offerter



## **Annan viktig information**

### **Statsstöd i form av försumbart stöd eller de minimis**

Fråga: Vad betyder det att affärsutvecklingschecken är ett försumbart stöd?

Affärsutvecklingscheckar är ett så kallat försumbart stöd enligt Europeiska kommissionens förordning nr 1407/2013 om stöd av mindre betydelse (EUT L 352, 24.12.2013, s. 1-8), även kallat de minimis.

Denna EU-förordning säger till exempel att företag sammanlagt inte får ta emot mer än 200 000 euro (cirka 1,8 miljoner kronor) under 3 år i försumbart stöd. Om ditt företag ingår i en koncern beräknas det försumbara stöd som lämnats till hela koncernen i Sverige.

När du ansöker om affärsutvecklingschecken behöver du därför fylla i uppgifter om eventuellt tidigare försumbart stöd som har beviljats. För en vägledning kring vilka statliga stöd i övrigt som är försumbara stöd, se en särskild förteckning "Försumbara stödförteckning" på Tillväxtverkets webbplats under Ansöka och rapportera/Ansök om stöd på [tillvaxtverket.se](http://tillvaxtverket.se).

Företag inom vägtransporter får ta emot sammanlagt maximalt 100 000 euro under 3 år. Företag inom fiske- och vattenbruk samt primär produktion av jordbruksprodukter får inte ta emot försumbart stöd enligt dessa bestämmelser överhuvudtaget.

### **Utskrifter**

Fråga: Kan jag skriva ut en ansökan som är skickad?

I vyn Mina ansökningar kan du klicka på Visa som PDF. Ett sammanställt dokument av din ansökan kommer att visas. Observera att eventuella bilagor listas och alla filtyper utom Excel är inkluderade i dokumentet.

Skicka och signera ansökningar

Fråga: Jag har loggat in med användarkonto. Kan jag signera med e-legitimation?

Nej, du måste logga in med e-legitimation och skapa en ansökan för att kunna signera med e-legitimation.

Fråga: Jag kan inte signera ansökan med min e-legitimation?

Kontrollera att du sitter vid den dator du laddat ned e-legitimationen till. Kontrollera om giltighetstiden har gått ut och i så fall kontakta din utfärdare för att förnya legitimationen. Om e-legitimationen är installerad och giltig men du ändå inte kan logga in eller signera kan du först testa att den fungerar som den ska. Börja med att testa e-legitimationen, vilket du gör hos utfärdaren av e-legitimationen.

Skicka in missiv

Om du har loggat in med användarkonto och skickat in ansökan med användarkonto (ej med Bank-ID/e-legitimation) måste du skicka in ett underskrivet missiv elektroniskt till regionen. Kontakta regionen så att du skickar till rätt person/e-postadress.